

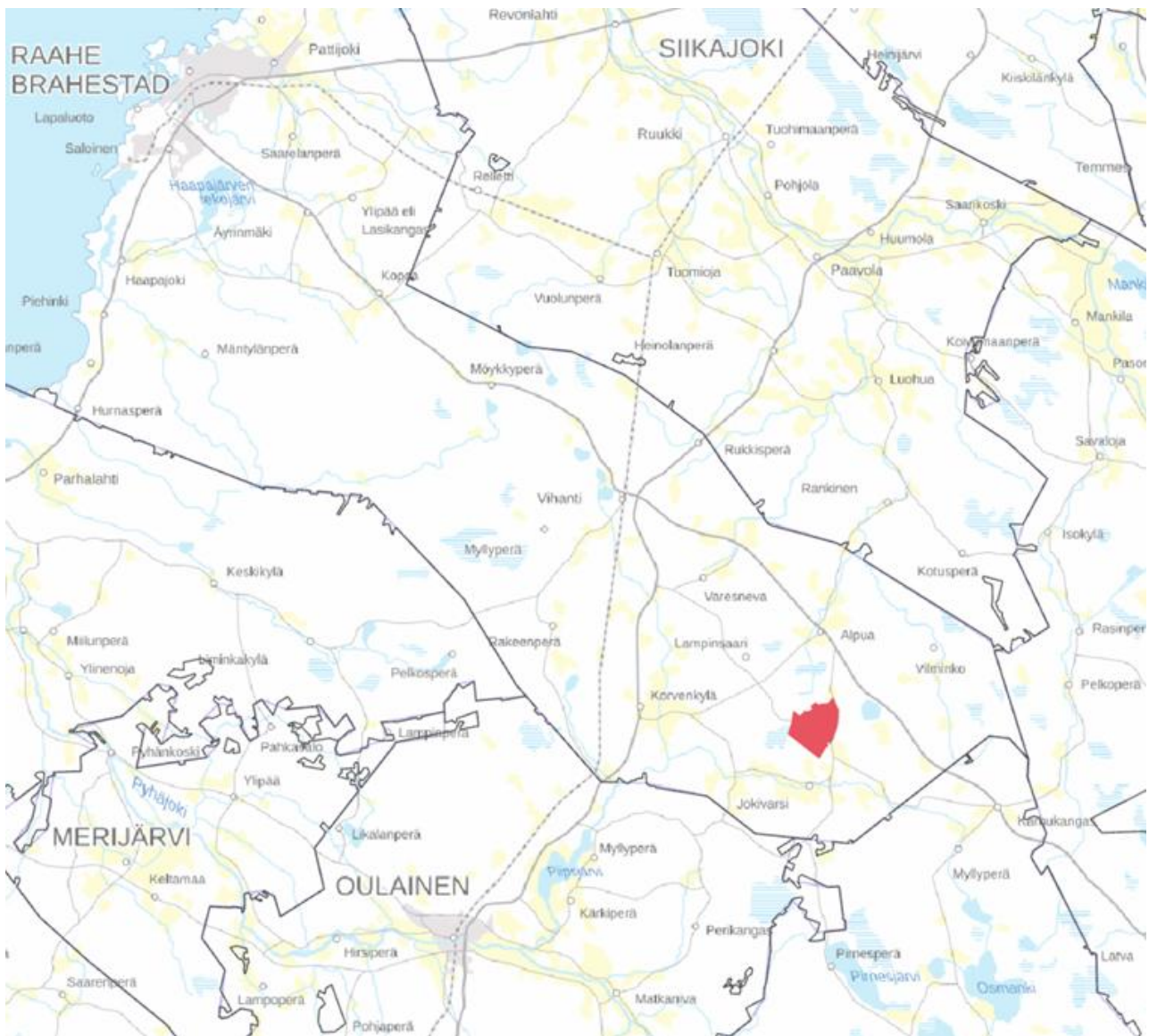
Lumimetsän energiaosayleiskaava

Osayleiskaava
15.4.2026

OSALLISTUMIS- JA ARVIOINTISUUNNITELMA (OAS)

Laadittu 15.4.2026

Kuulutettu vireille 6.5.2026



Kuva 1. Alustavan suunnittelun sijainti. Suunnitteluala on esitetty punaisella täytöllä, kuntarajat harmaalla viivalla. Suunnittelualueelle haetaan rakennuskieltoa (AKL 38 §) kaavan vireilletulokäsitteilyn yhteydessä. Taustakartta, kuntarajat © MML 2026.

Osallistumis- ja arviointisuunnitelmasta ja kaavan lähtökohdista voi esittää mielipiteitä koko kaavatyön ajan.

Sisällys

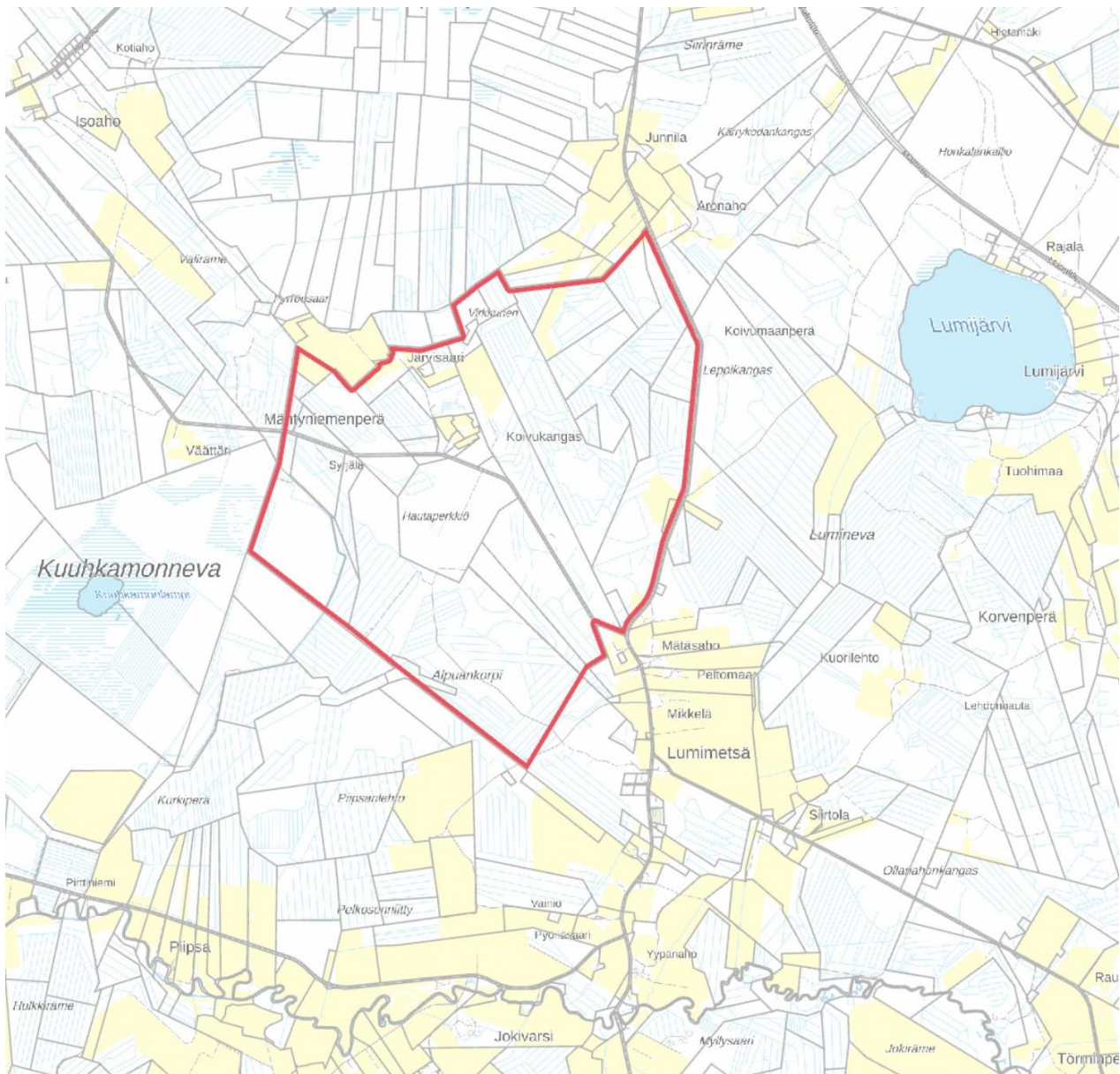
Mikä on osallistumis- ja arviointisuunnitelma?.....	3
Mitä ja missä?.....	4
Suunnittelun lähtökohdat.....	7
Valtakunnalliset alueidenkäyttötavoitteet.....	7
Valtakunnalliset erityiskohteet alueella.....	7
Maakuntakaava.....	7
Voimassa oleva yleiskaava.....	10
Voimassa oleva asemakaava.....	10
Rakennusjärjestys.....	11
Miten kaavan vaikutuksia selvitetään ja arvioidaan?.....	11
Selvitykset ja suunnitelmat.....	11
Vaikutusten arviointi.....	13
Osallistuminen ja vuorovaikutus.....	13
Osalliset.....	13
Miten voi osallistua?.....	14
Miten kaavoitus etenee?.....	14
Kaavoituksen käynnistäminen.....	14
Valmisteluvaihe.....	14
Ehdotusvaihe.....	14
Hyväksymisvaihe.....	14
Alustava aikataulu.....	15
Yhteystiedot.....	15
Lisää luettavaa.....	15

Mikä on osallistumis- ja arviointisuunnitelma?

OAS kertoo miten osalliset voivat osallistua ja vaikuttaa kaavan laadintaan. OAS kertoo myös pääpiirteittäin mitkä ovat kaavatyön tarkoitus ja tavoitteet. OAS esittelee kaavatyön lähtötilanteen, miten kaavan vaikutuksia arvioidaan sekä kaavatyön työvaiheet ja aikataulun.

Tätä osallistumis- ja arviointisuunnitelmaa täydennetään ja päivitetään tarvittaessa kaavatyön edetessä. Osallistumis- ja arviointisuunnitelman riittävydestä on mahdollista jättää mielipide. Mitä varhaisemmassa vaiheessa esitykset tehdään, sitä helpompi niitä on ottaa huomioon.

Osallistumis- ja arviointisuunnitelma löytyy koko kaavatyön ajan Raahen kaavoituksen sivuilta raahe.fi/kaavoitus/lumimetsan-energiaosayleiskaava.



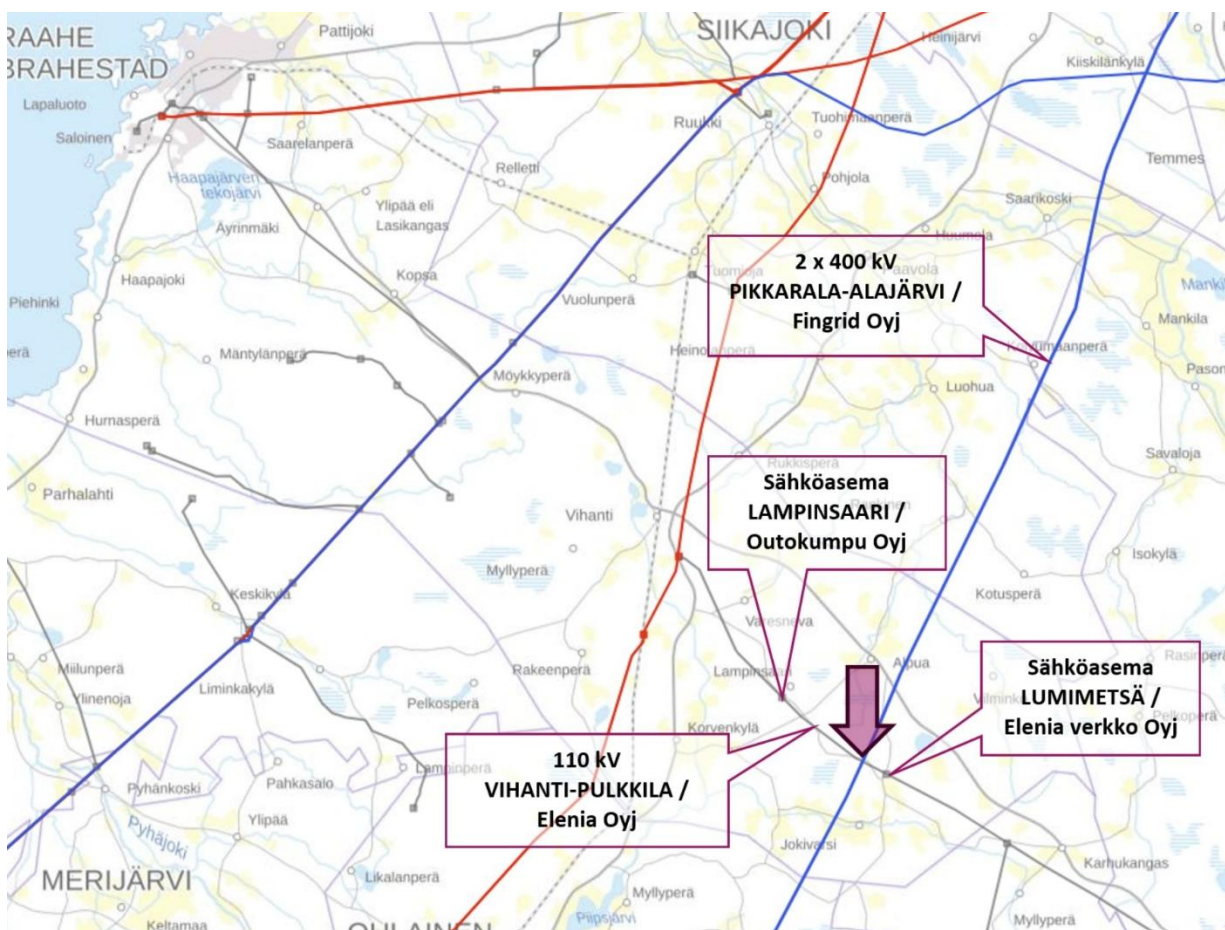
Kuva 2. Taustakarttaote kiinteistörajoilla ja suunnittelualueen alustava raja-
 us punaisella viivalla esitetty. Taustakartta, kiinteistörajat © MML 2026.

Mitä ja missä?

Alueelle laaditaan oikeusvaikutteinen osayleiskaava, jonka tavoitteena on mahdollistaa alueelle maakuntakaavan periaatteiden mukainen energiahuollon alue uutta Lumijärven sähköasemaa varten. Kaavoituksen tavoitteena on myös kartoittaa alueen edellytykset muita mahdollisia tulevaisuuden tilantarpeita varten, kuten esim. akkuvarastohankkeet, sähköverkon linjojen tilantarpeet sekä muut mahdolliset aluevaraustarpeet. Suunnittelualueelle haetaan rakennuskieltoa (AKL 38 §) kaavan vireilletulokäsittelyn yhteydessä kaavan laatimisen ajaksi.

Kaava-alue sijaitsee Vihannissa, noin 50 kilometrin päässä Raahen kaupungin keskustasta kaakkoon. Alue sijaitsee Vihannin kirkonkylästä noin 15 kilometriä kaakkoon ja Lumijärvestä noin 1,2 kilometriä länteen. Suunnittelualueen läpi kulkee Mäntyniementie (yhdystie 18545). Mäntyniementieltä haarautuva Järvisaarentie (tiekunnallinen yksityistie) sisältyy suurelta osin suunnittelualueeseen. Lumimetsäntie (yhdystie 18319) jää suunnittelualueen itäpuolelle. Alueella on myös muuta yksityistä tieverkkoa. Alustava suunnittelualueen koko on noin 565 hehtaaria. Suunnittelualueen rajaus voi tarkentua suunnittelun edetessä.

Suunnittelualueen halkaisee koillinen-lounassuunnassa Fingridin Pikkarala-Alajärvi (2 x 400 kV) johtolinja. Aluetta halkoo keskeltä kaakko-luodesuunnassa Elenian 110 kV sähkölinja (Vihanti-Pulkila). Elenian omistama Lumimetsän sähköasema rajautuu kiinni suunnittelualueeseen, jääden kuitenkin suunnittelualueen ulkopuolelle.



Kuva 3. Kantaverkko suunnittelualueen tuntumassa. Suunnittelualueen likimääräinen keskipiste on esitetty purppuralla nuolella ja kuvaan on nimetty sen välittömässä läheisyydessä olevat sähkölinjat ja sähköasemat. Karttapalvelu 26.1.2026 © Fingrid.

Suunnittelualue on pääosin metsää, jota halkoo koillinen-lounassuunnassa noin 70 metriä leveä johtoaukea. Alueella on pieniä peltoalueita Mäntyniementien pohjoispuolella. Suunnittelualueella on myös soita, ja alueen lounaiskulma on turvetuotantokäytössä. Alueen eteläkulman kautta kulkee Lumimetsä-Piipsantie välinen luontopolku (ks. [Vihannin kinttupolut | Etusivu](#)).

Suunnittelualue on maastonmuodoiltaan loivapiirteistä ja melko selkeää. Korkein kohta, n. 107 m merenpinnan yläpuolella (mpy), sijoittuu alueen keskiosiin. Maasto viettää pääosin luoteen suuntaan. Matalimmillaan alue luoteisrajalla, jossa korkeus on noin + 86–89 mpy.

Suunnittelualueella sijaitsee 7 asuinrakennusta. Rakennukset sijaitsevat pääosin Järvisaarentiellä. Lähin lomarakennus sijaitsee noin 163 metrin päässä suunnittelualueen rajauksesta. Asutus painottuu suunnittelualueen länsipuoliseen Lumimetsän kylään, jossa on noin 100 asukasta.

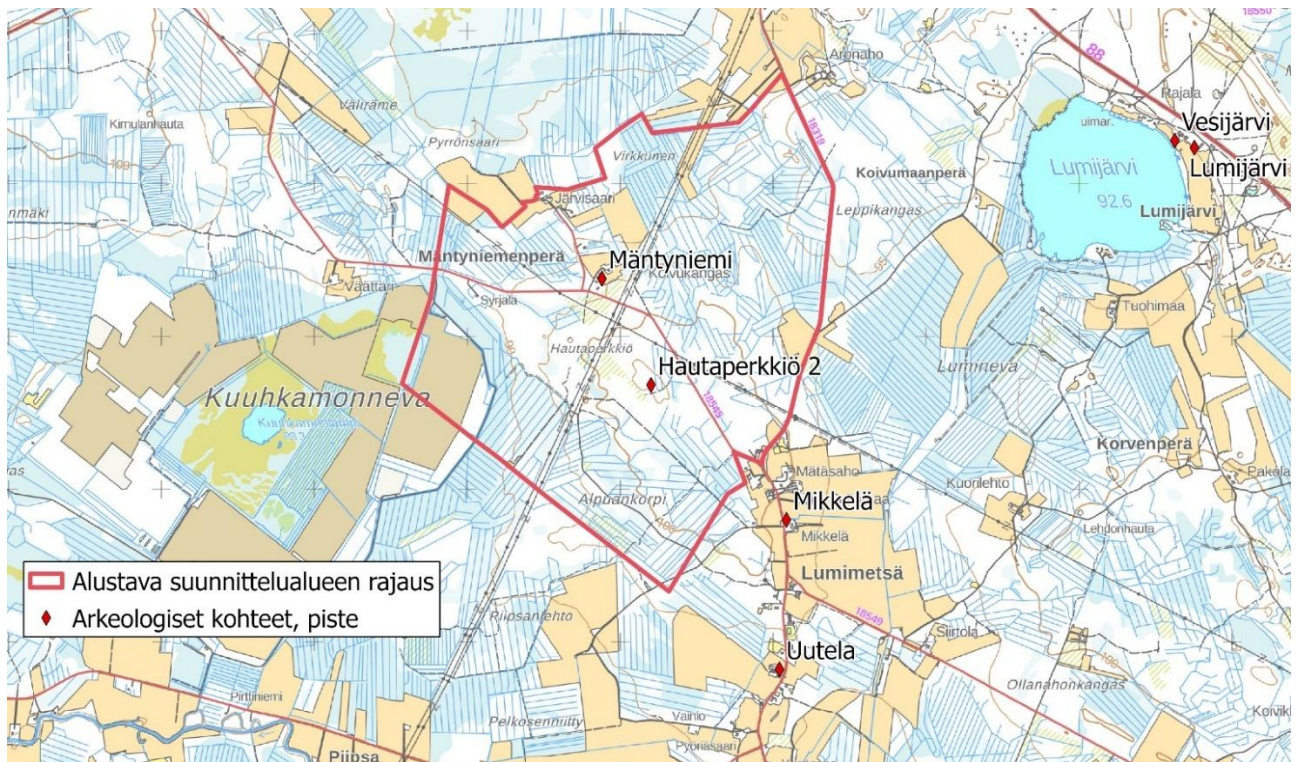
Suunnittelualueelle sijoittuu kaksi tunnettua kiinteää muinaisjäännöstä Mäntyniemi (926010078) ja Hautaperkkiö 2 (1000036584). Ks. Kuva 6. Lisäksi suunnittelualueella sijaitsee yksi mahdollinen muinaisjäännös Hautaperkkiö I (1000036577).



Kuva 4. Ortoilmakuva suunnittelualueesta lähiympäristöineen. Suunnittelualueen alustava rajaus on esitetty valkoisella viivalla. Ortoilmakuva © MML 2026.



Kuva 5. Asuin- ja lomarakennukset alustavalla suunnittelualueella ja sen lähiympäristössä. Rakennukset, taustakartta © MML 2026.



Kuva 6. Tiedossa olevat Arkeologiset kohteet (muinaisjännökset) suunnittelualueella ja sen lähiympäristössä. Arkeologiset kohteet © Museovirasto 2026, Maastokartta © MML 2026.

Suunnittelun lähtökohdat

Suunnittelualueen maat ovat yksityisessä omistuksessa. Fingrid on hankkinut alueelta sähkösemaa varten noin 36 hehtaarin laajuisen kiinteistön. Osayleiskaavan laadinta on käynnistetty kaupungin aloitteesta ja perustuu Raahen kaupungin vuoden 2026 kaavoitusohjelmaan.

Valtakunnalliset alueidenkäyttötavoitteet

Valtakunnalliset alueidenkäyttötavoitteet (VAT) ovat osa alueidenkäyttölain mukaista alueidenkäytön suunnittelujärjestelmää, jotka tulee ottaa huomioon kaavoituksessa.

Valtakunnalliset alueidenkäyttötavoitteet jakautuvat viiteen kokonaisuuteen:

- Toimivat yhdyskunnat ja kestävä liikkuminen
- Tehokas liikennejärjestelmä
- Terveellinen ja turvallinen elinympäristö
- Elinvoimainen luonto- ja kulttuuriympäristö sekä luonnonvarat
- Uusiutumiskykyinen energiahuolto.

Valtakunnalliset erityiskohteet alueella

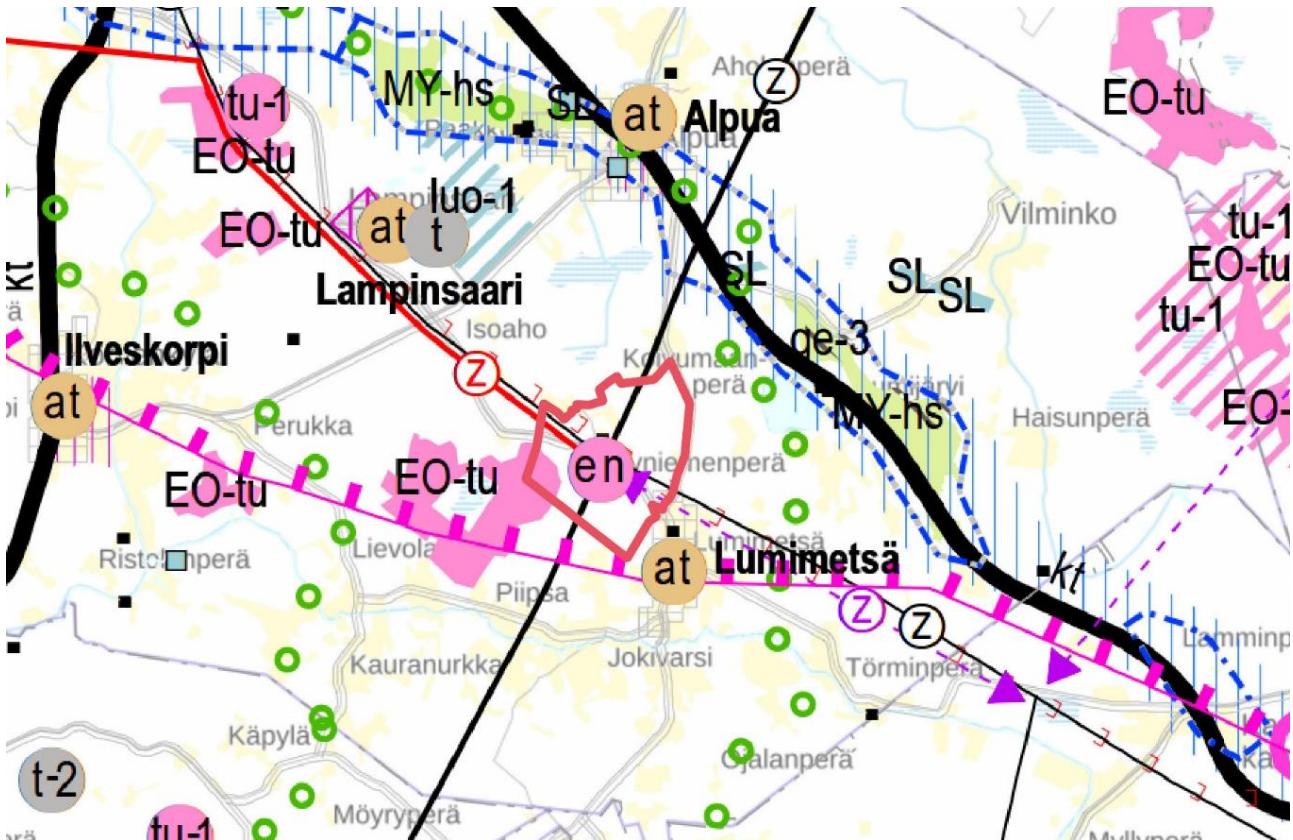
Suunnittelualueelle tai sen lähiympäristöön ei sijoitu valtakunnallisia merkittäviä arkeologisia alueita (VARK), valtakunnallisesti arvokkaita maisema-alueita (VAMA), valtakunnallisesti merkittäviä rakennettuja kulttuuriympäristöjä (RKY) tai luontoarvojen valtakunnallisia erityisalueita. Lähin luonnonsuojelualue (YSA113257) sijaitsee noin 1,8 km pohjoiseen suunnittelualueesta.

Maakuntakaava

Suunnittelualueella on voimassa alla luetellut Pohjois-Pohjanmaan maakuntakaavat, joista kaikki muut paitsi energia- ja ilmastovaihemaakuntakaava ovat lainvoimaisia.

- Pohjois-Pohjanmaan 1. vaihemaakuntakaava on vahvistettu Ympäristöministeriössä 23.11.2015.
- Pohjois-Pohjanmaan 2. vaihemaakuntakaava on kuulutettu voimaan 7.12.2016.
- Pohjois-Pohjanmaan 3. vaihemaakuntakaava on hyväksytty 11.6.2018.
- Pohjois-Pohjanmaan energia- ja ilmastovaihemaakuntakaava on hyväksytty 27.5.2025. Energia- ja ilmastovaihemaakuntakaava on määrätty tulemaan voimaan alueidenkäyttölain 201 § nojalla ennen kuin se on saanut lainvoiman (maakuntahallitus 18.8.2025 § 92).


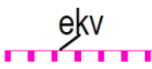

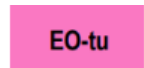
Maakuntakaavojen yhdistelmäkartta on esitetty kuvassa 7 ja keskeisimmät kaava-alueetta koskevat maakuntakaavojen merkinnät taulukossa 1. Maakuntakaavan aineistot ovat kokonaisuudessaan saatavilla sivustolla [Pohjois-Pohjanmaan maakuntakaavoitus](#).








Kuva 7. Ote Pohjois-Pohjanmaan maakuntakaavojen yhdistelmäkartasta. Alustava suunnittelualue esitetty punaisella viivalla. Maakuntakaavojen yhdistelmäkartta 27.5.2025 © Pohjois-Pohjanmaan liitto, taustakartta © MML 2026.

Taulukko 1. Vaihemaakuntakaavojen yhdistelmäkartassa suunnittelualueelle ja sen lähiympäristöön osoitetut kaavamerkinnot.

en	<p>ENERGIAHUOLLON ALUE</p> <p>Merkinnällä osoitetaan maakunnan energiahuollon kannalta tärkeät voimalat ja suurmuuntamoiden alueet.</p> <p>Suunnittelumääräys: Vesivoimalaitosten yksityiskohtaisemmassa suunnittelussa on otettava huomioon vaelluskalojen nousuesteen poistamiseksi tarvittavan kalatien rakentaminen. Uusien kantaverkon liityntäpisteiden sijainnin suunnittelussa ja vaikutusten arvioinnissa on otettava teknistaloudellisten seikkojen lisäksi huomioon myös sähköasemalle tulevaisuudessa liittyvien voimajohtojen kokonaisvaikutukset yhteistyössä viranomaisten kanssa.</p>
—(Z)—	<p>VOIMAJOHTO 400 kV ja 220 kV</p> <p>Merkinnällä osoitetaan toteutetut voimajohdot, joita koskee alueidenkäyttölain 33 §:n mukainen ehdollinen rakentamisrajoitus.</p>
—(z)—	<p>VOIMAJOHTO 110 kV</p> <p>Merkinnällä osoitetaan toteutetut voimajohdot, joita koskee alueidenkäyttölain 33 §:n mukainen ehdollinen rakentamisrajoitus.</p>
—(Z)—	<p>UUSI VOIMAJOHTO 400 kV</p> <p>Merkinnällä osoitetaan voimajohtohankkeiden YVA-menettelyn perusteella valitut linjaukset tai muutoin rakentamisen edellytykset täyttävät voimajohtojen linjaukset (ei edellytä yleissuunnittelua tai lunastuslupavaihetta). Merkintää koskee alueidenkäyttölain 33 §:n mukainen ehdollinen rakentamisrajoitus.</p>

	<p>VOIMAJOHDON YHTEYSTARVE Merkinnällä osoitetaan sähköverkon kehittämistarve pitkällä aikavälillä. Nuolimerkintä on yleispiirteinen yhteystarve, jota ei ole tutkittu tarkemmilla selvityksillä. Sijainnin määrittely ja toteuttaminen edellyttää yksityiskohtaista vaikutusten arviointia riittävien selvitysten perusteella. Yhteystarpeella on hankeperustelut, mutta siihen ei voida liittää alueidenkäyttölain 33 §:n mukaista ehdollista rakentamisrajoitusta. Arvioitu toteuttamisaikataulu on 5-20 vuotta.</p>
	<p>MINERAALIVARANTOALUE Merkinnällä osoitetaan sellaisia vyöhykkeitä, joissa on todettu merkittäviä malmi- ja mineraalivarantoja. Lisämerkinnällä -1 osoitetulla mineraalipotentialivyöhykkeellä on erityistä yhteensovittamisen tarvetta esimerkiksi asumisen, matkailun tai muun merkittävän alueellisen erityispiirteen kanssa. Kehittämisperiaatteet: Mikäli alueen mineraalivarojen hyödyntämistä edistetään, sovitetaan toiminta yhteen muun maankäytön kanssa ja otetaan huomioon mineraalivarojen hyödyntämisen ympäristövaikutukset sekä alueiden erityispiirteet.</p>
	<p>MOOTTORIKELKKAILUN YHTEYSTARVE</p>
	<p>TURVETUOTANTOALUE Merkinnällä osoitetaan turvetuotantoalueita, joilla on turpeen ottotoimintaa tai joilla on voimassa oleva ympäristölupa turvetuotantoa varten.</p>

Taulukko 2. Vaihemaakuntakaavojen yhdistelmäkartassa etäämmälle suunnittelualueesta osoitettuja keskeisiä kaavamerkintöjä.

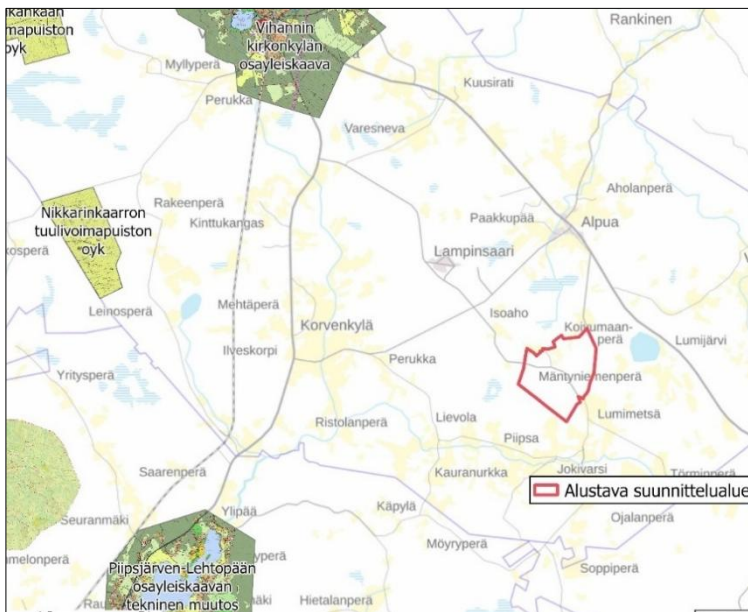
	<p>KYLÄ Merkinnällä osoitetaan maaseutuasuituksen kannalta tärkeitä kyläkeskuksia, jotka ovat toimintapohjaltaan vahvoja, aluerakenteen tai ympäristökelijöiden kannalta tärkeitä tai sijaitsevat taajaman läheisyydessä. Suunnittelumääräykset: Yksityiskohtaisemmassa suunnittelussa kyläkeskuksen asemaa on pyrittävä vahvistamaan sovittamalla yhteen asumisen, alkutuotannon ja muun elinkeinotoiminnan tarpeet sekä kehittämällä kylän ydinaluetta toiminnallisesti, kyläkuvallisesti ja liikennejärjestelyiltään selkeästi hahmottuvaksi kohtamispaikaksi. Uudisrakentaminen on pyrittävä sijoittamaan siten, että se sijoittuu palvelujen kannalta edullisesti olevan kyläasutuksen sekä tie- ja tietoliikenneyhteyksien läheisyyteen. Yksityiskohtaisemmassa suunnittelussa tulee kiinnittää erityistä huomiota rakentamisen sopeuttamiseen kyläkokonaisuuteen ja -ympäristöön, vesihuollon järjestämiseen ja hyvien peltoalueiden säilyttämiseen maatalouskäytössä.</p>
	<p>MUINAISMUISTOKOHDE Merkinnällä osoitetaan muinaismuistolaila (295/63) rauhoitetut kiinteät muinaisjäännökset. Suunnittelumääräys: Kohdetta koskevista maankäytön suunnitelmista on pyydettävä museoviranomaisen lausunto.</p>
	<p>TÄRKEÄ ULKOILU- TAI RETKEILYREITTI Merkinnällä osoitetaan ylimaakunnallisia ulkoilu- ja retkeilyreittejä.</p>
	<p>TÄRKEÄ POHJAVESIVYÖHYKE Merkinnällä osoitetaan laajoja, useista pohjavesialueista muodostuvia vyöhykkeitä, jotka soveltuvat pohjaveden ottamiseen maakunnallista tai seudullista tarvetta varten.</p>
	<p>POHJAVESIALUE Merkinnällä osoitetaan yhdyskuntien vedenhankintaa varten tärkeitä (I luokka / 1-luokka) ja vedenhankintaan soveltuvat (II luokka) / muut vedenhankintakäyttöön soveltuvat (2-luokka) pohjavesialueet. Suunnittelumääräykset: Pohjavesien pilaantumis- ja muuttumisriskejä aiheuttavat laitokset ja toiminnot on sijoitettava riittävän etäälle tärkeistä ja vedenhankintaan soveltuvista pohjavesialueista tai riskien syntyminen on estettävä riittävin vesiensuojelutoimenpitein. Alueella tulee huolehtia pohjavesien suojelun ja maa-ainesten ottotarpeiden yhteensovittamisesta.</p>

Yleiskaavatilanne

Suunnittelualueella ei ole voimassa olevaa yleiskaavaa. Lähin yleiskaava, Vihannin kirkonkylän osayleiskaava, sijoittuu noin 11,2 km päähän suunnittelualueesta luoteeseen ja Piipsjärven-Lehtopään osayleiskaava (Oulainen) noin 11,6 km päähän lounaaseen.

Suunnittelualueen lähistöllä (10 km itään) on vireillä Raahen ja Siikalatvan alueelle sijoittuva Peuranevan aurinko- ja tuulivoimapuiston osayleiskaava. Lisäksi suunnittelualueen läheisyydessä on meneillään useampi uusiutuvaan energiantuotantoon liittyvä osayleiskaavahanke, jossa kaavoitusaloite on hyväksytty, mutta kaavoitusta ei ole vielä kuulutettu vireille. Näitä ovat mm. Hukanpalo (Siikajoki), Kokkokangas (Haapavesi) ja Miekkasuo (Haapavesi).

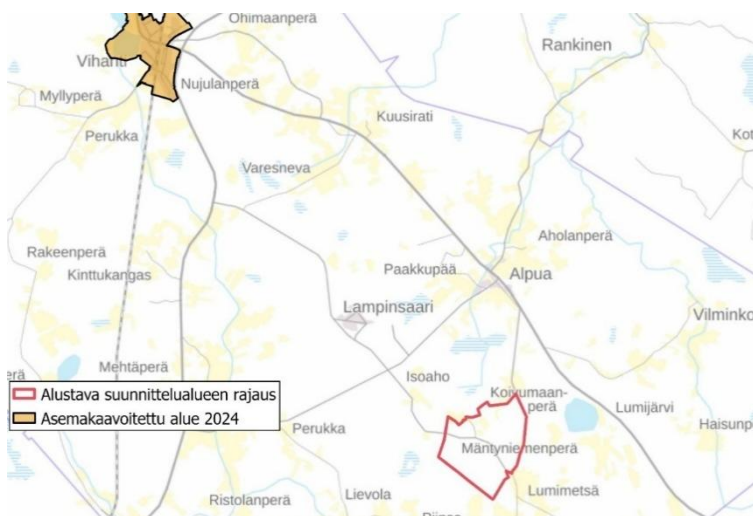
Voimassa olevaa kaavatilannetta voi tarkastella kartalla osoitteessa <https://kartat.sweco.fi/raahe>.



Kuva 8. Voimassa olevat yleiskaavat suunnittelualueen lähiympäristössä. Alustava suunnittelualue esitetty punaisella viivarajauksella. Taustakartta © MML 2026, yleiskaavapalvelu 26.2.2026 © SYKE.

Voimassa oleva asemakaava

Suunnittelualueella ei ole voimassa asemakaavaa. Lähin asemakaava-alue sijaitsee noin 13,4 km etäisyydellä Vihannin kirkonkylässä.



Kuva 9. Asemakaavoitettu alue suhteessa suunnittelualueeseen. Alustava suunnittelualue esitetty punaisella viivalla ja asemakaavoitettu alue oranssilla täytöllä. Taustakartta © MML 2026, asemakaavoitettu alue © SYKE 2024.

Rakennusjärjestys

Kaupunginhallitus hyväksyi Raahen seutukunnan (Raahе ja Siikajoki) uuden rakennusjärjestyksen 09.03.2026 § 65 ja rakennusjärjestys on hyväksytty kaupunginvaltuustossa 23.3.2026 § 23. Ks.

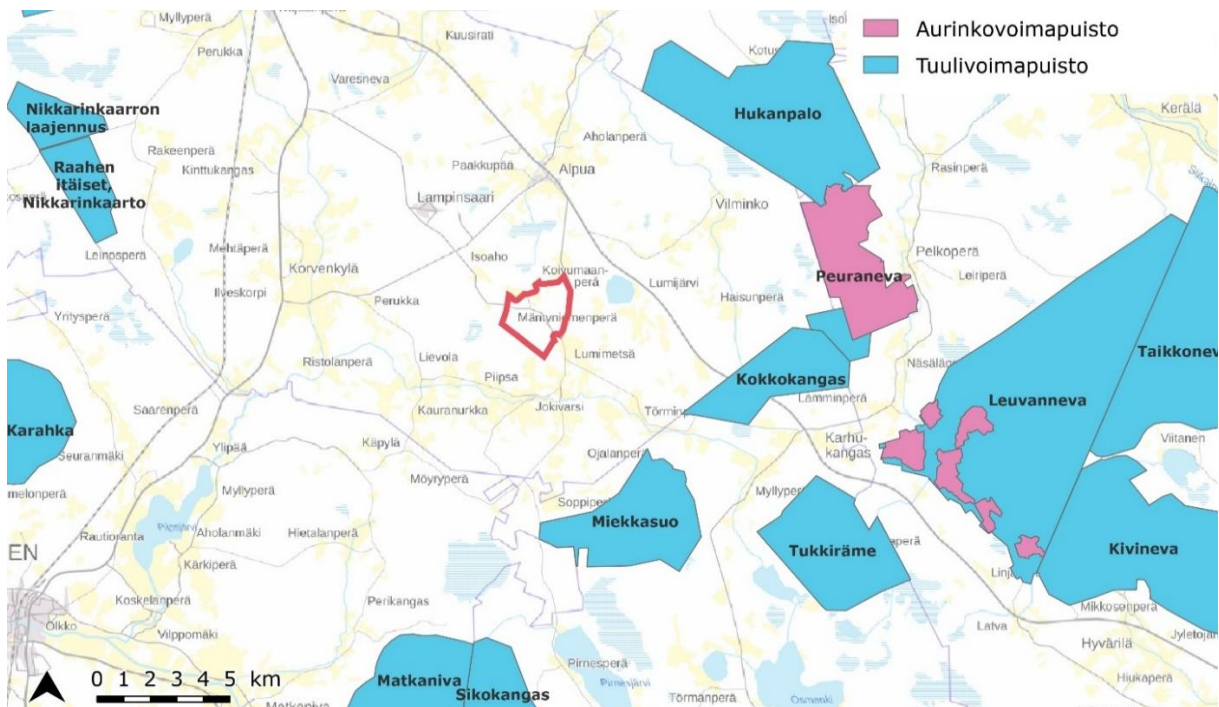
<https://raahe.fi/rakennusvalvonta/rakennusjarjestyksen-paivittaminen>.

Miten kaavan vaikutuksia selvitetään ja arvioidaan?

Selvitykset ja suunnitelmat

Osayleiskaavatyön aikana laaditaan tarvittavat selvitykset kaavatyön tueksi alueidenkäyttölain (AKL 9 §) mukaisesti. Suunnittelualueelle tehdään Ramboll Finland Oy:n toimesta kirjallinen luontoselvitys, jonka perusteella määritetään maastossa tehtävät luontoselvitykset, joita ovat ainakin kasvillisuus- ja luontotyyppiselvitykset, pesimälinnustoselvitys, liito-oravaselvitys, viitasammakko-selvitys ja lepakkoselvitys. Lisäksi tehdään yhden kaava-alueella sijaitsevan mahdollisen muinaisjäännöskohteen (Hautaperkkiö I, (1000036577) maastotarkistus Oulun museo- ja tiedekeskuksen ohjeistuksen mukaisesti. Kaavatyössä hyödynnetään myös aluetta ja sen lähiympäristöä koskevia aiemmin laadittuja selvityksiä. Näitä ovat mm. Peuranevan aurinko- ja tuulivoimahankkeen luontoselvitykset.

Kaavatyö on sidoksissa Fingridin tarkempiin suunnitelmiin alueen käytöstä. Kaava-alueelle sijoitettava Lumijärven sähköasema on ollut Fingridin suunnitelmissa jo pidemmän ajan. Lumijärven sähköasema on esitetty Hanhikiven voimajohtoselvityksessä vuonna 2009. Lumijärven sähköasema sisältyy Fingridin kantaverkon kehittämissuunnitelmaan 2026 - 2035 (ks. Kuva 11). Uuden sähköaseman tarpeen taustalla on vihreä siirtymä, kun Suomessa panostetaan vahvasti uusiutuvaan energiaan ja kohti hiilineutraalia taloutta. Suunnittelualueen ympäristössä on käynnissä useita uusiutuvan energiantuotannon hankkeita (ks. Kuva 10).

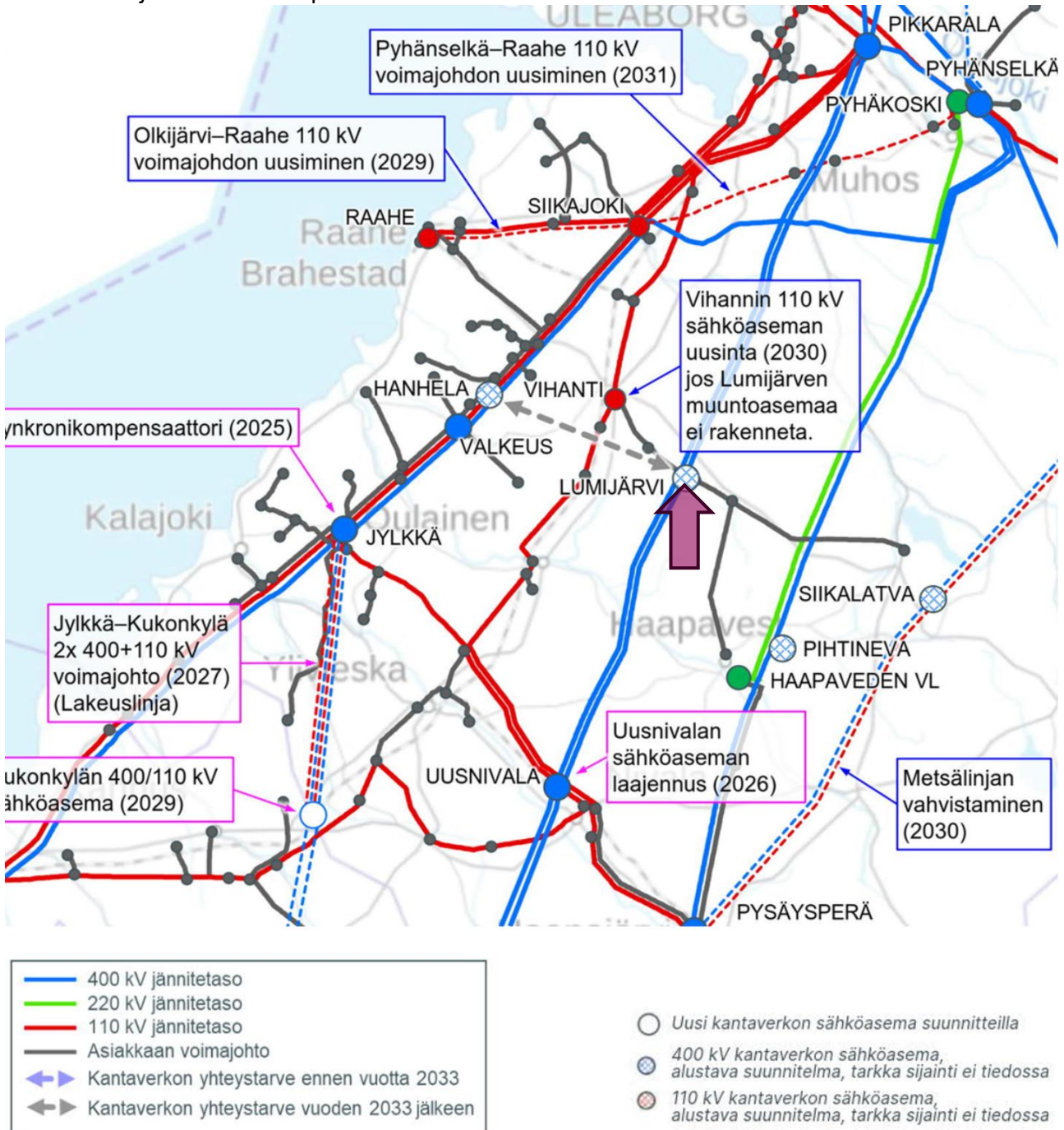


Kuva 10. Aurinko- ja tuulivoimapuistohankkeet suunnittelualueen ympärillä. Suunnittelualueen raja on esitetty punaisella viivalla. Taustakartta © MML 2026, hankealueet © Pohjois-Pohjanmaan liitto 2026.

Raahen kaupunki | Kaavoitus

Rantakatu 8 C, 3. krs (ovi 5), 92100 Raahе | kaavoitus@raahe.fi

Noin 10 km suunnittelualueesta itään on käynnissä Peuranevan aurinko- ja tuulivoimapuisto-hanke. Peuranevan aurinko- ja tuulivoimapuisto on alustavasti suunniteltu liitettävän Fingridin suunnitteilla olevalle uudelle Lumijärven sähköasemalle 400 kV:n voimajohtolla. Muita käynnissä olevia uusiutuvan energiantuotannon hankkeita, joiden liityntävaihtoehtona on Lumijärven suunniteltu sähköasema, ovat Matkanivan ja Sikokankaan tuulivoimapuistot sekä Leuvanvevan ja Kivi-nevan tuuli- ja aurinkovoimapuistot.



Kuva 11. Ote Fingridin kantaverkon kehittämissuunnitelmasta 25.12.2025 ja Länsi-Suomea koskevasta hankkeen esittelytilaisuudesta. Lumijärven sähköaseman alue on esitetty symbolilla "400 kV kantaverkon sähköasema, alustava suunnitelma, tarkka sijainti ei tiedossa". Suunnittelualueen likimääräinen keskipiste on esitetty purppuralla nuolella.

Vaikutusten arviointi

Tässä kaavahankkeessa vaikutuksia arvioidaan mm.

- ihmisten elinoloihin ja elinympäristöön,
- maa- ja kallioperään, veteen, ilmaan ja ilmastoon,
- kasvi- ja eläinlajeihin, luonnon monimuotoisuuteen ja luonnonvaroihin,
- alue- ja yhdyskuntarakenteeseen, yhdyskunta- ja energiatalouteen sekä liikenteeseen,
- kaupunkikuvaan, maisemaan, kulttuuriperintöön ja rakennettuun ympäristöön,
- elinkeinoelämän toimivan kilpailun kehittämiseen.

Vaikutusten arvioinnin pohjana käytetään lähtötietoja ja tehtyjä selvityksiä. Vaikutusten arvioinnissa hyödynnetään myös osallisten mielipiteitä, lausuntoja ja kommentteja. Vaikutukset arvioidaan koko siltä alueelta, jolla kaavalla arvioidaan olevan merkittäviä vaikutuksia. Arvioidut vaikutukset kuvataan kaavaselostuksessa.

Osallistuminen ja vuorovaikutus

Osalliset

Osallisia ovat maanomistajat ja ne, joiden asumiseen, työntekoon tai muihin oloihin kaava saattaa huomattavasti vaikuttaa. Osallisia ovat myös ne viranomaiset ja yhteisöt, joiden toimialaa suunnittelussa käsitellään.

Tämän kaavatyön kannalta keskeisiä osallisia viranomaisten, yritysten ja yhteisöjen osalta ovat seuraavat tahot:

- Lupa- ja valvontavirasto
- Pohjois-Pohjanmaan elinvoimakeskus
- Pohjois-Pohjanmaan liitto
- Oulun museo- ja tiedekeskus
- Museovirasto
- Väylävirasto
- Traficom (Liikenne- ja viestintävirasto)
- Turvallisuus- ja kemikaalivirasto (TUKES)
- Raahen kaupungin eri hallintokunnat: rakennusvalvonta, maankäyttö ja mittaus, kuntatekniikka, ympäristövalvonta
- Metsähallitus /luontopalvelut
- Pohjois-Pohjanmaan pelastuslaitos
- Fingrid Oyj
- Raahen Energia Oy, Raahen Vesi Oy
- Vihannin Vesi Oy
- Elenia Oy, Elisa Oyj, Digita oy
- DNA Oyj, Telia Finland Oyj
- Tuuli- ja aurinkovoimapuistojen toimijat, joiden hankkeilla liityntävaihtoehtona Lumijärven suunniteltu sähköasema:
 - Semecon oy (Peuraneva)
 - Fortum oyj (Matkaniva, Sikokangas)
 - VSB Uusiutuva Energia Suomi oy (Leuvanneva)
 - Taaleri Energia oy (Kivineva)
- Suomen luonnonsuojeluliiton Pohjois-Pohjanmaan piiri ry
- Raahen Seudun Luonnonystävät ry
- Raahen seudun lintuharrastajat Surnia ry
- Oulaisten riistanhoitoyhdistys
- Raahen riistanhoitoyhdistys
- Lumimetsän Nuorisoseura ry
- Turvetuotantoalueen toimija/omistaja
- Muut yhdistykset
- Tiekunnat

Miten voi osallistua?

Kirjalliset palautteet kaavoituksen edetessä osallistumis- ja arviointisuunnitelmasta, osayleiskaavan valmisteluaineistosta ja osayleiskaavaehdotuksesta toimitetaan postiosoitteeseen:

Raahen kaupunki / kaavoitus, Rantakatu 8 C, 92100 Raahen
 tai sähköpostilla osoitteeseen: kaavoitus@raahe.fi.

Nähtävilläolon aikana voit halutessasi jättää palautetta sähköisesti myös verkkolomakkeella. Linkki verkkolomakkeelle julkaistaan nähtävilläoloaikana Kommentoi kaavaa -sivulla osoitteessa <https://app.maptionnaire.com/p/8uj9pw6ywb9a>. (www.raahe.fi > Verkkosivusto > Kommentoi kaavaa) Verkkolomakkeella pitkän palautteen lähettäminen ei ole teknisistä syistä mahdollista. Mikäli palautteen pituus ylittää 5 000 merkkiä, pyydämme toimittamaan sen allekirjoitettuna sähköpostitse tai postitse kirjeenä.

Osallistumis- ja arviointisuunnitelmasta voit lisäksi koko kaavoituksen vireilläolon ajan jättää palautetta sähköisesti. Muista ilmoittaa nimesi. Nimetöntä palautetta ei käsitellä. Huomioithan, että kaavatyön ehdotusvaiheessa palaute tulee toimittaa allekirjoitettuna. Verkkolomakkeella henkilöllisyyden todennus tapahtuu vahvalla tunnistautumisella.

Miten kaavoitus etenee?

Kaavoituksen käynnistäminen

Osallistumis- ja arviointisuunnitelma asetetaan nähtäville. Osallistumis- ja arviointisuunnitelma on nähtävillä koko kaavoitustyön ajan Raahen kaupungin verkkosivuilla osoitteessa raahe.fi/kaavoitus/lumimetsan-energiaosayleiskaava sekä kaupungin virallisella ilmoitustaululla osoitteessa Rantakatu 50.

Vuorovaikutus- ja arviointimenettelyjen riittävydestä on mahdollista jättää kirjallinen mielipide.

Valmisteluvaihe

Osayleiskaavaa koskeva valmisteluaineisto (osayleiskaavaluonnos) asetetaan nähtäville 30 päivän ajaksi. Mielipiteensä voi ilmoittaa kuulutuksessa mainittuun osoitteeseen.

Ehdotusvaihe

Suunnittelun edettyä ehdotusvaiheeseen asetetaan kaavaehdotus nähtäville 30 päivän ajaksi. Muistutukset tulee toimittaa kirjallisena kuulutuksessa mainittuun osoitteeseen nähtävilläolon aikana. Vastine muistutuksiin toimitetaan niille muistutuksen tehneille, jotka ovat jättäneet osoitteensa.

Hyväksymisvaihe

Osayleiskaavan hyväksyy kaupunginvaltuusto. Kaavan hyväksymispäätöksestä on mahdollista valittaa. Kaavan voimaantulosta kuulutetaan kaupungin verkkosivuilla valitusajan päätyttyä.

Alustava aikataulu

Kaavaprosessin aikataulua päivitetään tarvittaessa suunnittelun edetessä. Alla on esitetty kaavatyön tavoitteellinen aikataulu.

- **Kaavoituksen käynnistäminen / kevät 2026:** Vireilletulokuulutuksen julkaisu ja osallistumis- ja arviointisuunnitelman nähtäville asettaminen. Aloitusvaiheessa järjestetään kaikille avoin yleisötilaisuus.
- **Valmisteluvaiheen nähtävillä olo / alkuvuosi 2027:** Tavoitteena on, että kaavaluonnos asetetaan nähtäville mielipiteiden esittämistä varten alkuvuodesta 2027. Kaavaluonnoksen nähtävillä olon aikana järjestetään kaikille avoin yleisötilaisuus.
- **Ehdotusvaiheen nähtävillä olo / loppuvuosi 2027:** Luonnosvaiheen palautteen perusteella tarvittaessa tarkennettu osayleiskaavaehdotus asetetaan nähtäville muistutusten esittämistä varten loppuvuodesta 2027. Ehdotusvaiheen nähtävilläolon aikana järjestetään kaikille avoin yleisötilaisuus.
- Kaavan **hyväksyminen** ja voimaantulo / **alkuvuosi 2028.**

Yhteystiedot

Osayleiskaavoituksesta vastaa Raahen kaupunki (kaavoitus@raahe.fi). Osayleiskaava laaditaan Raahen kaupungin ohjaamana ja valvomana konsulttityönä. Kaavakonsulttina toimii Ramboll Finland Oy. Työtä ohjaa Raahen kaupungin suunnalta poikkihallinnollinen ohjausryhmä. Kaavatyön ohjausryhmään kuuluu myös Fingridin edustaja.

Anu Syrjäpalo
 Kaavoituspäällikkö
 puh. 044 439 3575
anu.syrjapalo@raahe.fi

Matias Vanttilä
 Maankäytön suunnittelija
 puh. 044 439 3616
matias.vanttila@raahe.fi

Riku Miettusvaara
 Kaavasuunnittelija
 040 130 8196
riku.miettusvaara@raahe.fi

[raahe.fi](#) > Palvelut > Elinympäristö > Kaavoitus > Vireillä olevat kaavat > Yleiskaavoitus

Lisää luettavaa

- [Alueidenkäyttölaki](#) Finlex-verkkopalvelussa
- [Maankäyttö- ja rakennusasetus](#) Finlex-verkkopalvelussa
- [Maakuntakaavat](#) Pohjois-Pohjanmaan liiton sivuilla
- [Raahen karttapalvelu](#)
- [Vireillä olevat kaavat](#) Raahen kaupungin sivuilla