

# **Raahen työllisyysalue**

## **Työkyky alueella: pohdintaa ja johtopäätöksiä**

Työllisyyslautakunta 23.4.2026

## Raahen työllisyysalue

Raahen työllisyysalue on korkean sairastavuuden aluetta: raskas työ alkutuotannossa ja teollisuudessa kuluttaa

Kunta	Työkyvyttömyysindeksi	Työkyvyttömyyseläke	Sairauspäivärahat	Ammatillinen kuntoutus
Haapajärvi	152	160	131	153
Haapavesi	153	158	147	117
Helsinki	68	71	63	54
Kärsämäki	165	175	146	--
Oulainen	154	153	159	145
Oulu	117	116	119	115
Pyhäjoki	129	133	124	--
Pyhäjärvi	181	198	136	185
Pyhäntä	126	129	120	--
Raahe	146	153	128	142
Reisjärvi	152	163	133	--
Siikajoki	144	151	136	78
Siikalatva	145	147	146	108

Lähde: Kansallinen terveystilasto – työkyvyttömyysindeksi (tilastot.kela.fi)

## **Miksi työkyvyttömyyseläkkeiden hylkäykset ovat lisääntyneet?**

Mikko Laaksonen, Jyri Liukko, Juha Rantala, Eläketurvakeskuksen tutkimuksia 04/2025

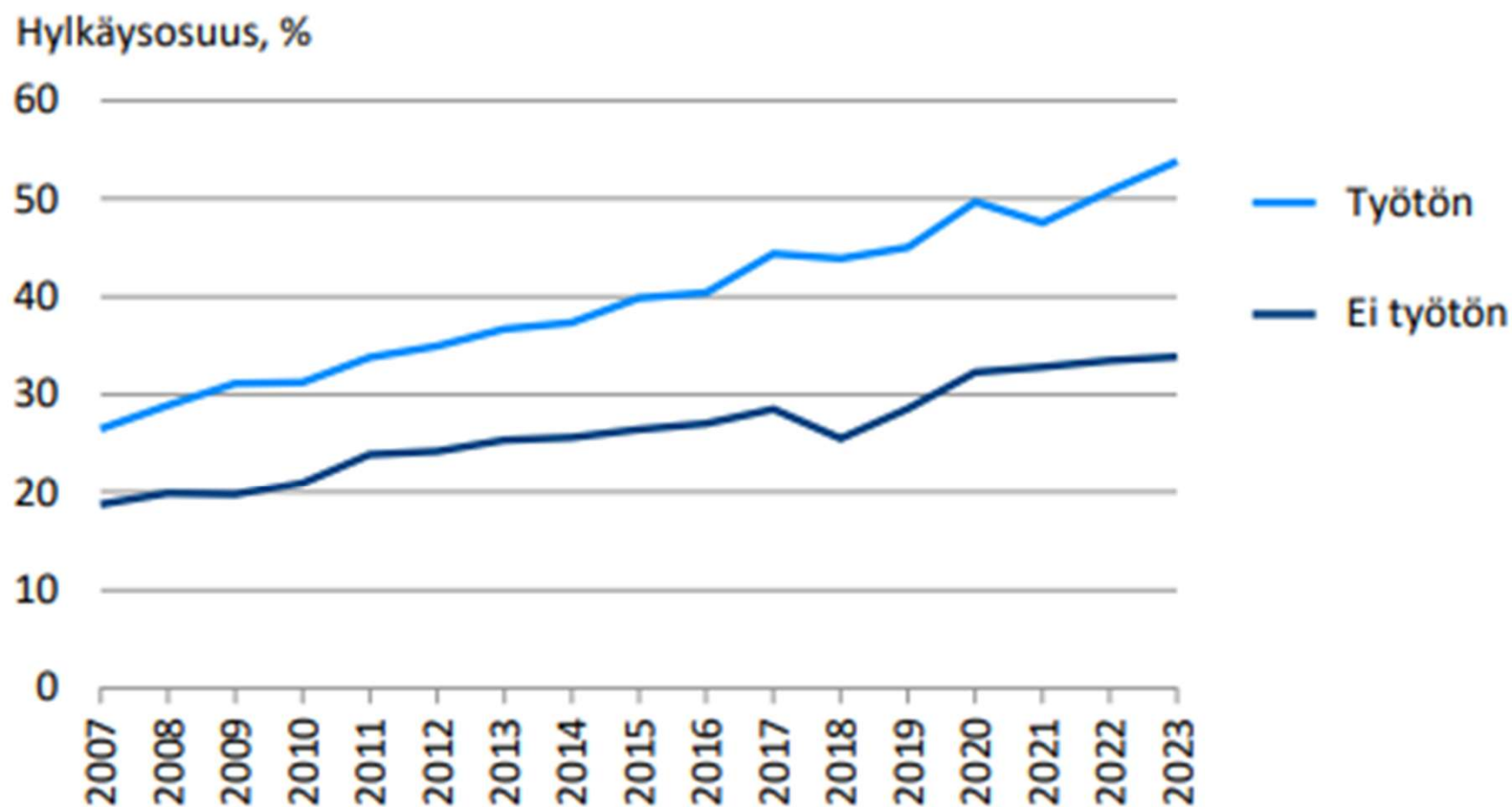
Työkyvyttömyyseläkkeiden hylkäysosuus on viimeisen parinkymmenen vuoden aikana noussut huomattavasti. Kun vuonna 2007 työeläkejärjestelmän työkyvyttömyyseläkkeen hakijoista 20 prosenttia sai kielteisen päätöksen, vuonna 2024 hylättyjen hakemusten osuus oli noin 40 prosenttia. Tässä tutkimuksessa tarkastellaan hylkäysosuuden kehitystä erilaisten taustatekijöiden mukaan vuodesta 2007 alkaen sekä sitä, missä määrin näissä tekijöissä tapahtuneet muutokset selittävät hylkäysosuuden nousua. Lisäksi tarkastelemme lähemmin joitakin alustavissa tarkasteluissa esiin nousseita kiinnostavia havaintoja. Kuvaamme myös hylkäyksen jälkeistä tilannetta hylkäyksistä tehtyjen valitusten sekä hylkäyksen jälkeisen työkyvyttömyyseläkkeelle päätyminen ja työeläkekuntoutuksen aloittamisen näkökulmista. Nämä tarkastelut voivat osaltaan valaista hylkäysosuuden nousun taustalla olevia syitä.

## Raahen työllisyysalue

Työttömyydestä  
eläkkeelle  
siirtyminen  
vaikeutunut

**Kuvio 7.4.1**

Täysien työkyvyttömyyseläkkeiden hylkäysosuus (%) työkyvyttömyyseläkkeen hakemista edeltäneen työttömyyden mukaan vuosina 2007–2023.



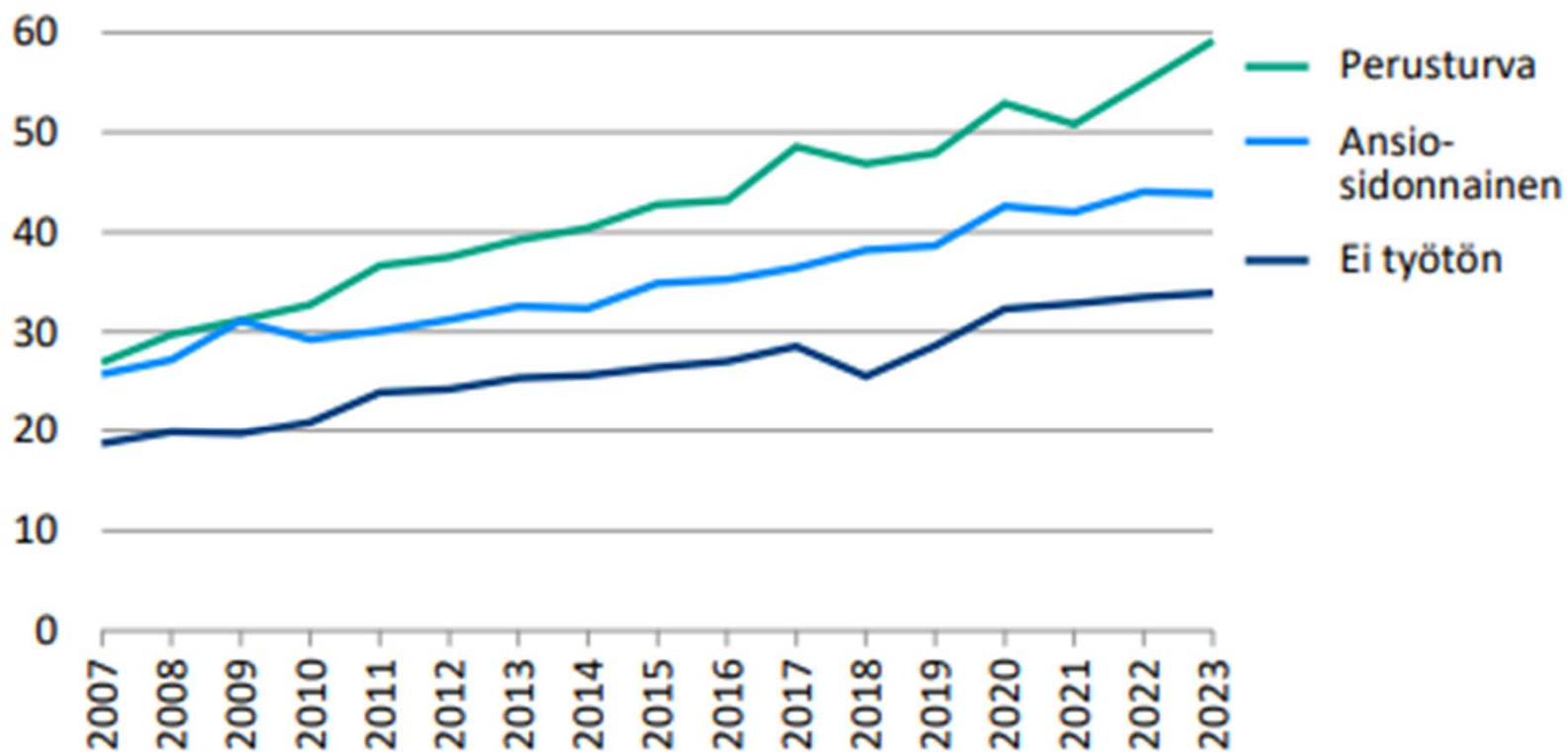
**Lähde:** Miksi työkyvyttömyyseläkkeiden hylkäykset ovat lisääntyneet? Mikko Laaksonen, Jyri Liukko, Juha Rantala, Eläketurvakeskuksen tutkimuksia 04/2025

## Raahen työllisyysalue

Kuvio 7.4.2

Täysien työkyvyttömyyseläkkeiden hylkäysosuus (%) työttömyysturvaetuuden lajin mukaan vuosina 2007–2023.

Hylkäysosuus, %



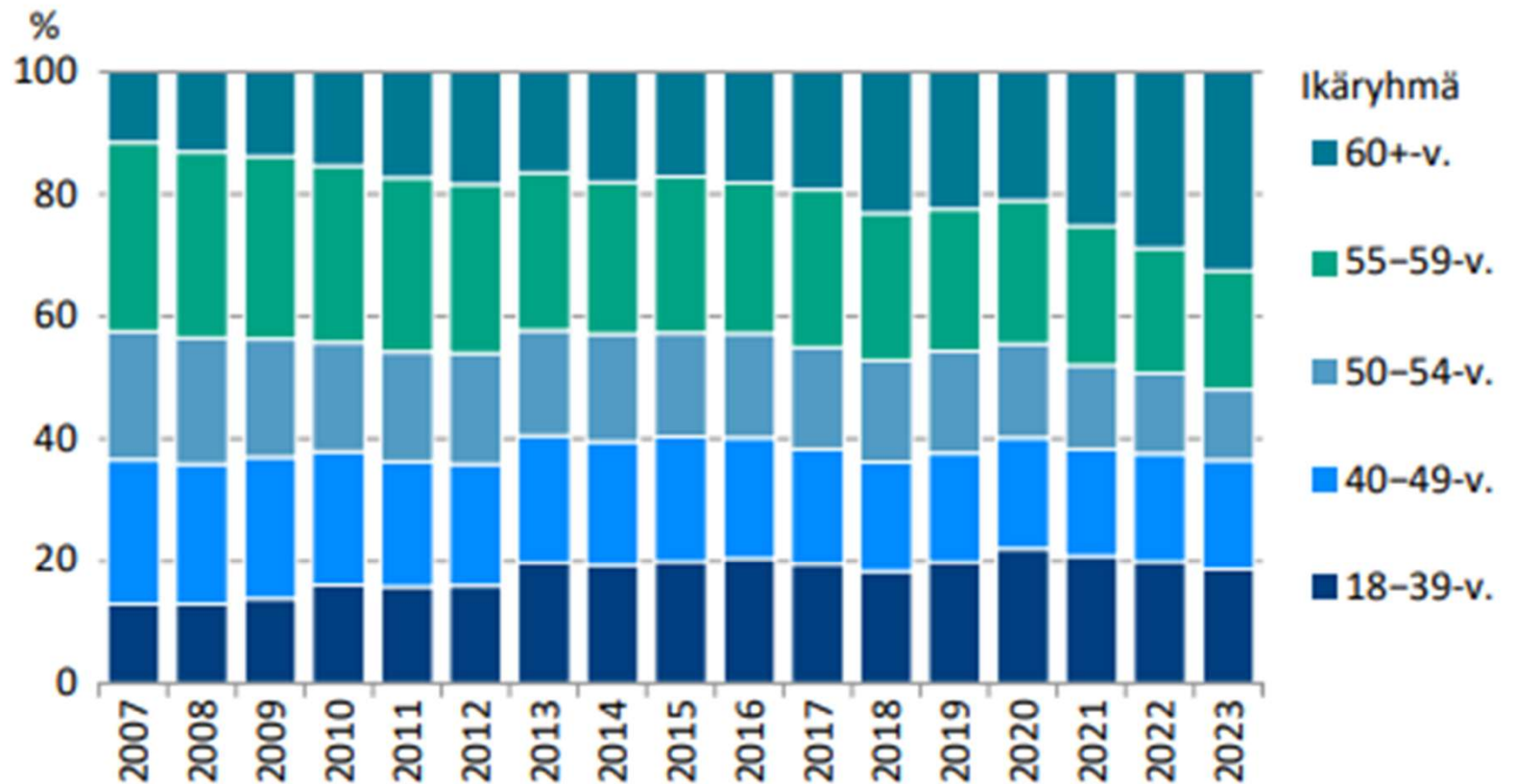
Sitä vaikeampaa, mitä vähemmän työhistoriaa

## Raahen työllisyysalue

Työkyvyttömyyseläkkeestä tullut eläkeputken korvike

Kuvio 7.4.3

Täyttä työkyvyttömyyseläkettä hakeneiden työttömien ikärakenne vuosina 2007–2023.

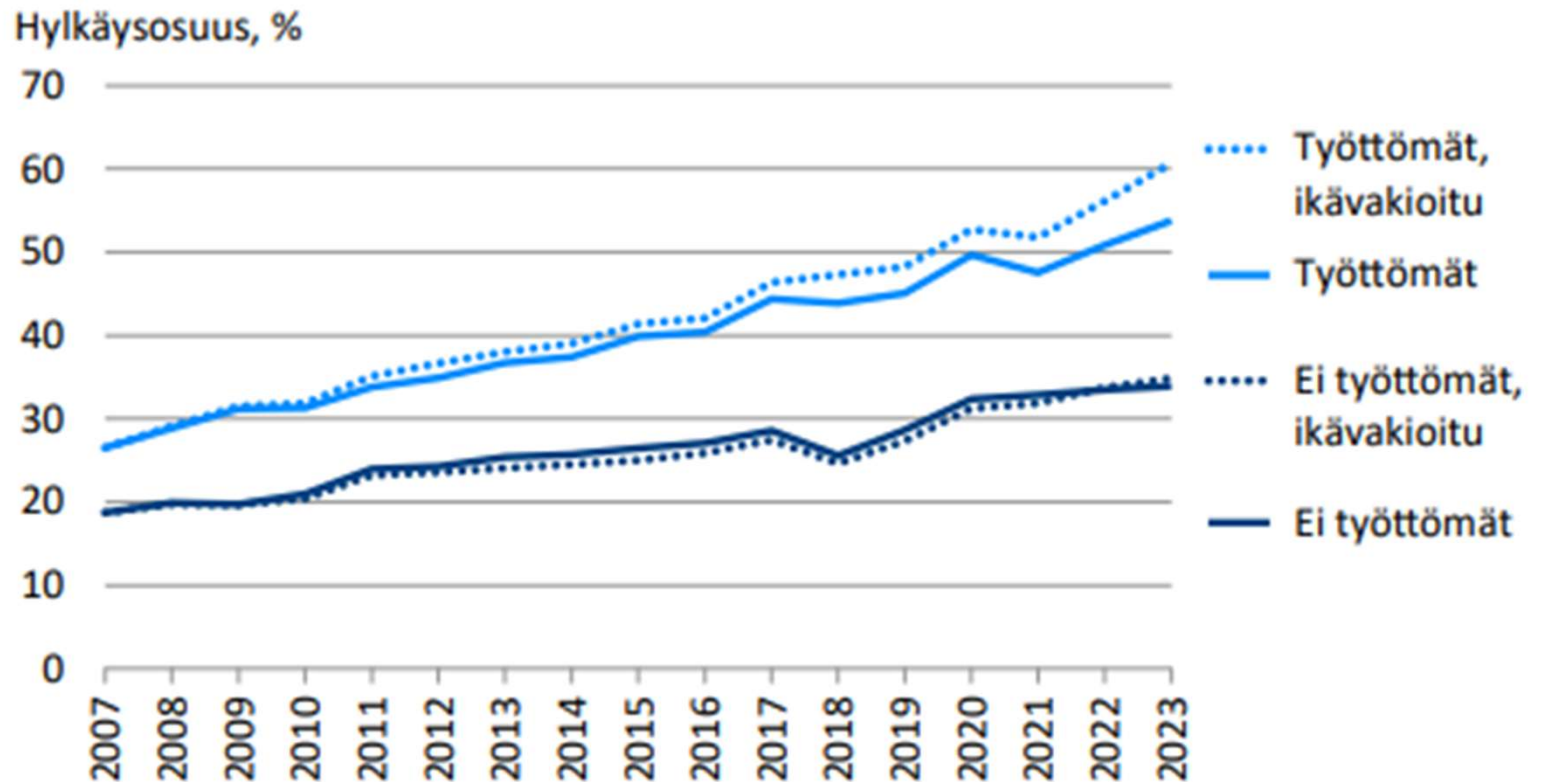


## Raahen työllisyysalue

Erityisesti  
ikäntyvien  
työttömien  
työkyvyttömyyseläkkeitä  
valvotaan

**Kuvio 7.4.4**

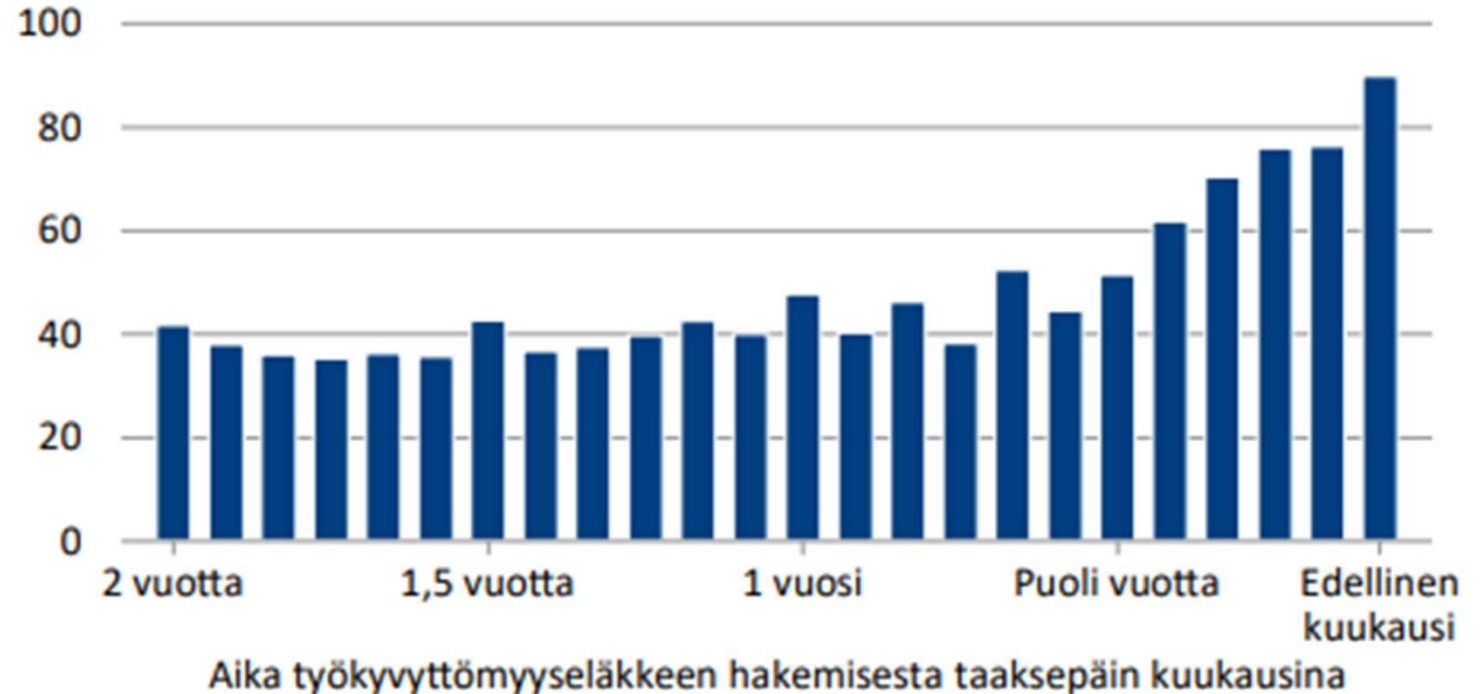
Ikärakenteen muutoksen vaikutus täyttä työkyvyttömyyseläkettä hakeneiden työttömien ja ei-työttömien hylkäysosuuden muutokseen vuosien 2007 ja 2023 välillä.



Kuvio 7.4.5

Hylkäysosuus (%) työkyvyttömyyseläkkeen hakemista edeltäneen työttömyyden alkamisajankohdan mukaan sellaisilla täyttä työkyvyttömyyseläkettä hakeneilla, jotka olivat hakemushetkellä työttömänä.

Hylkäysosuus, %



Tyky-paradoksi:  
työttömyyden  
pitää antaa  
syövyttää työkyky  
lopullisesti ennen  
eläkeratkaisua

Kukaan ei suostu sanomaan ääneen: eläkkeelle ei päästetä kuin vihoviimeisenä vaihtoehtona

### **Mistä hylkäysosuuden nousu johtuu?**

Työkyvyttömyyseläkkeiden hylkäysosuuden nousu voi johtua joko siitä, että hakijoiden työkyky on aikaisempaa parempi ja eläkettä haetaan siten entistä lievemmin perustein tai siitä, että työkyvyttömyyseläkkeiden ratkaisulinja on ajan myötä tiukentunut. Voi myös olla, että molemmat selitysmallit vaikuttavat osittain.

Myös yleinen työkykyyn ja työurien pidentämiseen liittyvä keskustelu voi vaikuttaa siihen, millaisena hakijan työkyky työkyvyttömyyseläkeratkaisua tehtäessä näyttäytyy. Työkykyyn liittyvissä keskusteluissa on toistuvasti painotettu osittaisenkin työkyvyn hyödyntämistä, kuntoutuksen ensisijaisuutta ja työkyvyttömyyseläkkeiden ehkäisyn tärkeyttä. Samalla yhteiskunnalliset uudistukset, kuten eläkeiän nostaminen ja varhaiseläkereittien karsiminen, viestivät työssä jatkamisen ja työelämässä pysymisen tärkeydestä. Tällaiset yhteiskunnalliset muutokset voivat vaikuttaa siihen, keitä pidetään oikeutettuina työkyvyttömyyseläkkeeseen. Kun työssä jatkamista pidetään yhä tärkeämpänä, voi myös käsitys työkyvyttömyyseläkkeen hakijan riittävästä ja kohtuudella edellytettävästä työkyvystä tiukentua.

## Raahen työllisyysalue

Arvio:  
työkyvyttömyyseläkkeitä/kunta

Uusien  
työkyvyttömyyseläkkeiden  
määrä/kunta, jos  
eläkeratkaisujen taso  
kohoaisi 10-30%

Työkyvyttömyyseläkkeet ovat  
kalliita: keskimäärin  
€17000/v/eläkeläinen

	Työvoima	Työkyvyttö- myysindeksi	Eläkeratkaisut 2025, kpl	Työttömien eläke- ratkaisut 2025, kpl	Työttömi en eläke- ratkaisuj en kasvu 10%	Työttömi en eläke- ratkaisuj en kasvu 20%	Työttömi en eläke- ratkaisuj en kasvu 30%	700- päiväiset 2025, kpl	Työttömyysetuud en kuntaosuuden kustannus/700- päiväinen 2025, €	Työttömyysetuu den kuntaosuuden kustannus: 700- päiväiset 2025, yhteensä, €	Eläkekustannus/ vuosi, €
Haapajärvi	2773	1,6	28	9	1	2	3	127	3136,4	398320	462809
Haapavesi	2711	1,58	27	8	1	2	3	95	2832,0	269042	446806
Kärsämäki	966	1,75	11	3	0	1	1	40	3132,4	125295	176339
Oulainen	2845	1,53	27	9	1	2	3	122	2975,9	363062	454052
Pyhäjoki	1225	1,33	10	3	0	1	1	66	2639,6	174211	169950
Pyhäjärvi	1778	1,98	22	7	1	1	2	126	2879,4	362801	367222
Pyhäntä	678	1,29	6	2	0	0	1	15	3064,3	45964	91233
Raahe	10004	1,53	96	30	3	6	9	626	3290,1	2059618	1596604
Reisjärvi	1026	1,63	11	3	0	1	1	35	2986,5	104528	174448
Siikajoki	1966	1,51	19	6	1	1	2	93	3040,1	282728	309665
Siikalatva	2068	1,47	19	6	1	1	2	94	2735,2	257105	317103
Yht.	28040	1,56	276	86	9	17	26	1439	3087,3	4442674	4566232



RTYA-tilannekuva: korkean sairastavuuden alueella paljon eläkeperusteista työvoimapoistumaa mutta vain pieni osuus pitkäaikaistyöttömyydestä

### Työ- ja toimintakyvyn laajaan selvittelyyn kannattaa panostaa

**SITEN** mahdollistetaan jäljellä olevan työkyvyn maksimaalinen hyödyntäminen kuntouttamalla ammatillisesti ja räätälöimällä työtä

\*nykyinen paradigma = ajan henki ja linja

### **MUTTA** se ei ole ihmelääke sakkomaksujen pienentämiseen

→ yhdellä eläkepäätöksellä voidaan säästää max.  $\approx$  €3000/vuosi/työnhakija

\*= +/- arviointiprosessin kustannus

→ eläkepäätösten määrän kasvu ei takaa pitkäaikaistyöttömyyden tason laskua

\*työttömyyden ”virtaus” on työllisyysuhdanteen funktio

\*korkea työkyvyttömyysindeksi nopeuttaa pitkittyvän työttömyyden negatiivisia vaikutuksia)

→ työkyvyttömyyskustannusten siirto maksajalta toiselle ei pienennä työkyvyttömyyden kokonaiskustannuksia kansantaloudelle

\*jokainen poistuma työvoimasta pitää korvata työllisten panoksella

## Raahen työllisyysalue

Johtopäätöksiä työkyvyn tuen kehittämiseksi:

→ strateginen painopiste, pitää kehittää intensiivisesti

→ kahden raiteen taktiikka

\*osallistutaan aktiivisesti hyvinvointialueen toiminnan tason nostoon (Linkki-kehittämishanke)

\*täydennetään omilla toimenpiteillä

→ selvitetään ”oman tyky-klinikan” edellytykset

tavoite

Maksimiskenario: 100-200 työ- ja toimintakyky-prosessia  $\approx$  €500,000/vuosi

\*mitä TYM:n/Pohteen kautta?

\*mitä täydentävillä toimenpiteillä?

### ”Oma tyky-klinikka”:

- Kokenut työterveyslääkäri (tutkii, arvioi, lausuu)
- Terveystenhoitaja (koordinoi)
- 1-2 sosiaaliohjaajaa (motivoi asiakasta sitoutumaan prosessiin)