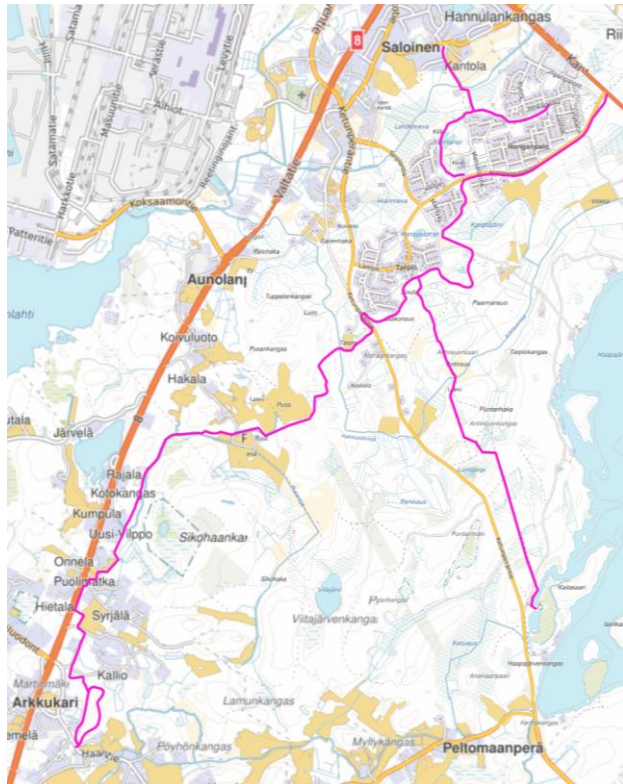


RAAHEN HONGANPALO-  
TARPIO-HAAPAJOKI  
ULKOILUREITIN  
LUONTOSELVITYS 2024



20.12.2024  
Juha Siekinen  
**KOSTEIKKOMAAILMA**

# Sisällys

TIIVISTELMÄ JA MAANKÄYTÖN SUOSITUKSET .....	3
1 JOHDANTO.....	4
2 AINEISTO JA MENETELMÄT .....	4
3 YLEISKUVAUS, SUOJELUKOhteET, LUONTOTYYPIt SEKÄ KASVILLISUUS JA KASVISTO.....	5
3.1 Maaperä.....	5
3.1.1 Happamat sulfaattimaat.....	5
3.1.2 Maaperän maalajit.....	7
3.1.3 VEMALA: Vesimuodostumien virtaama (m <sup>3</sup> /s).....	9
3.1.4 Maaperän eroosioherkkyys .....	11
3.1.5 Kosteusindeksi (DTW) Metsäkeskus.....	13
3.2 Luonnonsuojelualueet ja tärkeät elinympäristöt .....	15
3.2.1 Yksityiset ja valtion maiden suojelualueet.....	15
3.2.2 Natura-alueet.....	17
3.2.3 Luonnonsuojeluohjelman alueet .....	20
3.2.4 Metsälain 10 §:n tarkoittamat erityisen tärkeät elinympäristöt.....	21
3.2.5 Kasvit.....	23
3.2.6 Linnut ja viitasammakko.....	24
4 LÄHTEET.....	25

## KUVAT JA TAULUKOT

Kuva 1. Selvitysalueen sijainti.....	4
Kuva 2. Alueella 1 happamien sulfaattimaiden esiintymisen riski on suuri vain lyhyellä matkalla.....	5
Kuva 3. Alueella 2 happamien sulfaattimaiden esiintymisen riski on suuri 1,5 km pituudella keskiosalla.....	6
Kuva 4. Alueen 1 maalajit.....	7
Kuva 5. Alueen 2 maalajit.....	8
Kuva 6. Alueen 1 vesimuodostumien virtaamat .....	9
Kuva 7. Alueen 2 vesimuodostumien virtaamat .....	10
Kuva 8. Alueen 1 eroosioherkkyys.....	11
Kuva 9. Alueen 2 eroosioherkkyys.....	12
Kuva 10. Alueen 1 kosteusindeksin kohteet.....	13
Kuva 11. Alueen 2 kosteusindeksin kohteet.....	14
Kuva 12. Alueen 1 yksityisten ja valtion maiden suojelualueet.....	15
Kuva 13. Alueen 2 yksityisten ja valtion maiden suojelualueet.....	16
Kuva 14. Alueen 1 Natura 2000 -alueet.....	17
Kuva 15. Alueen 2 Natura 2000 -alueet.....	18
Kuva 16. Rytilammen suojelualue.....	19
Kuva 17. Luonnonsuojeluohjelman alueet.....	20
Kuva 18. Alueen 1 Metsälain 10 §:n tarkoittamat erityisen tärkeät elinympäristöt.....	21
Kuva 19. Alueen 2 Metsälain 10 §:n tarkoittamat erityisen tärkeät elinympäristöt.....	22
Kuva 20. Alueen 1 uhanalaiset kasvihavainnot.....	23
Kuva 21. Alueen 2 uhanalaisen metsälitukan havaintopaikka.....	23
Kuva 22. Alueen 2 uhanalaisen veripunakämmekän havaintopaikka.....	24
Taulukko 1. Tiira-havaintopalvelun lajihavainnot.....	24

# TIIVISTELMÄ JA MAANKÄYTÖN SUOSITUKSET

## Tiivistelmä

Tässä raportissa on selvitetty Raahen Honganpalo-Tarpio-Haapajoki -ulkoilureittilinjauksen varrella olevia luontoarvoja avoimiin aineistoihin perustuen. Luontoarvoja ei ole käyty selvittämässä maastotyönä. Raportoinnin on tehnyt biologi FM Juha Siekkinen, Kosteikkomaailma tmi, Kempeleestä.

Honganpalo-Tarpio-Haapajoki -ulkoilureittilinjaus sijoittuu pääosin metsätalousalueille, joita on hoidettu normaalin metsänhoidon menetelmillä jo pitkään ja jossa reitti kulkee lähinnä nykyisiä polkuja ja uria pitkin. Alueella on myös kauan sitten käytöstä poistuneita peltoja, jotka ovat nykyisin pensoittuneita ja puustoisia. Reittiluonnoksen eteläosassa on lähimmillään 110 m päässä Rytilammen luonnonsuojelualue.

Suunnitellun ulkoilureitin lähialueelta todettiin seuraavat luontoarvot, joiden esiintymien sijaintia ja vaikutusta reitin perustamisen maankäyttöön on pohdittu alla:

1. **Rytilammen luonnonsuojelualue**
2. **Muut luonnonsuojelualueet ja metsälain 10§:n kohteet**
3. **Uhanalainen kasvi: suikeanoidanlukko (vaarantunut, VU).**
4. **Uhanalaiset linnut**

## Luontoarvot ja reitin sijainti niihin sekä maankäytön suositukset

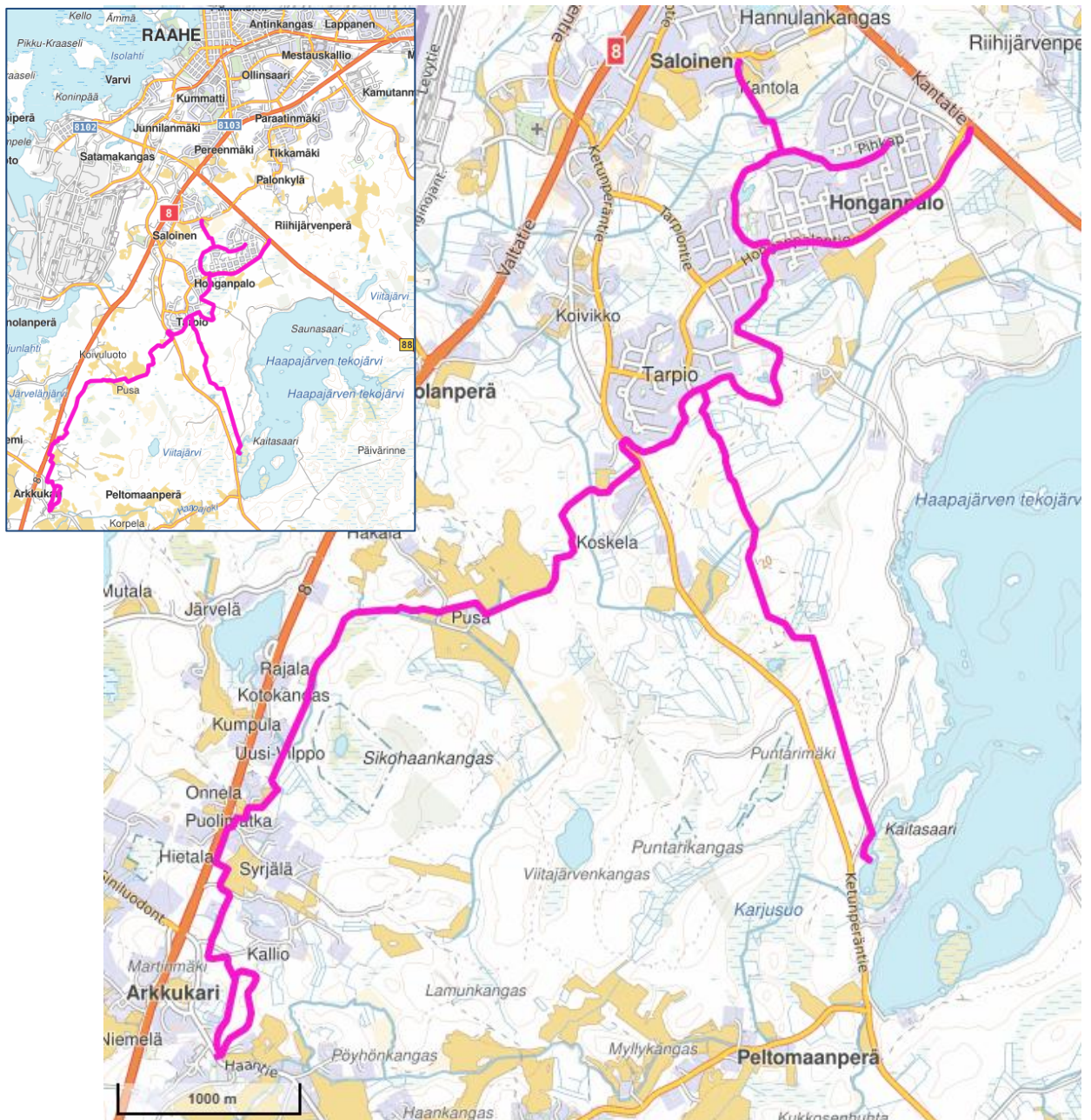
1. **Rytilammen luonnonsuojelualue.** Suunniteltu ulkoilureitti on linjattu Rytilammen luonnonsuojelualueen länsipuolelta lähimmillään 110 m päähän. Reitti sijaitsee tällä alueella hoidetulla metsätalousalueella. **Ulkoilureitti ei heikennä suojelualueen nykytilannetta.**
2. **Muut luonnonsuojelualueet ja metsälain 10§:n kohteet.** Reitin lähialueella on muitakin yksityisiä luonnonsuojelualueita tai metsälakikohteita, mutta ne ovat vähintään 100 m päässä, jolloin reitin sijainnilla ei ole niihin vaikutusta.
3. **Uhanalainen kasvi: suikeanoidanlukko (vaarantunut, VU).** Reitin pohjoisosalla on tehty kaksi havaintoa suikeanoidanlukosta. Havaintopaikat ovat avoimella niityllä reitin lähellä. Lajin esiintyminen olisi hyvä tarkistaa maastossa, koska havainnot on tehty 20 v sitten, v. 2004.
4. **Uhanalaiset linnut.** Reitin lähialueella on tehty havaintoja pesimäaikana uhanalaisista linnuista, mutta ne ovat vähintään 150 m päässä, jolloin reitin sijainnilla ei ole niihin vaikutusta. Reitin lähellä on myös tavattu viherpeippo pesimäaikana, mutta se suosii pihapiirejä, tiheitä puita ja pensaita, joita löytyy maisematasolla monenlaisista paikoista.

# 1 JOHDANTO

Raahen kaupunki on käynnistänyt eteläisen alueen ulkoilureitin suunnitteluprojektin. Osana projektia on selvittää reittilinjauksen lähiympäristön luontoarvoja. Tässä raportissa selvitetään ulkoilureittilinjauksen luontoarvoja, joita ovat suojelualueet, uhanalaisten lajien esiintymät, kasvisto ja kasvillisuus sekä eläimistö. Raportin on tehnyt biologi FM Juha Siekkinen, Kosteikkomaailma tmi, Kempeleestä.

## 2 AINEISTO JA MENETELMÄT

Selvitysalue sijaitsee Raahen keskustasta 4–10 km etelään (kuva alla). Reitin pohjoisraja on Kantatie 88. Läntisen reitin eteläraja on Haapajoki-Arkkukarin kylässä, lähellä Haapajokea ja kylän koulu. Itäisen reitin eteläraja on Haapajärven eteläosan länsirannalla sijaitseva Kaitasaari.



Kuva 1. Selvitysalueen sijainti.

Tämä luontoselvitys perustuu avoimista lähdeaineistoista saatavilla olevaan luontotietoon. Tausta-aineisto on mainittu lähdeluettelossa.

**Luontoselvityksessä** kartoitettavat tiedot olivat:

- luonnonsuojelulain 29 §:n suojellut luontotyypit
- metsälain 10 §:n mukaiset erityisen tärkeät elinympäristöt
- luontodirektiivin liitteen IV(a) lajit, uhanalaiset lajit, vastuulajit ja muut huomionarvoiset lajit
- viitasammakko, linnusto

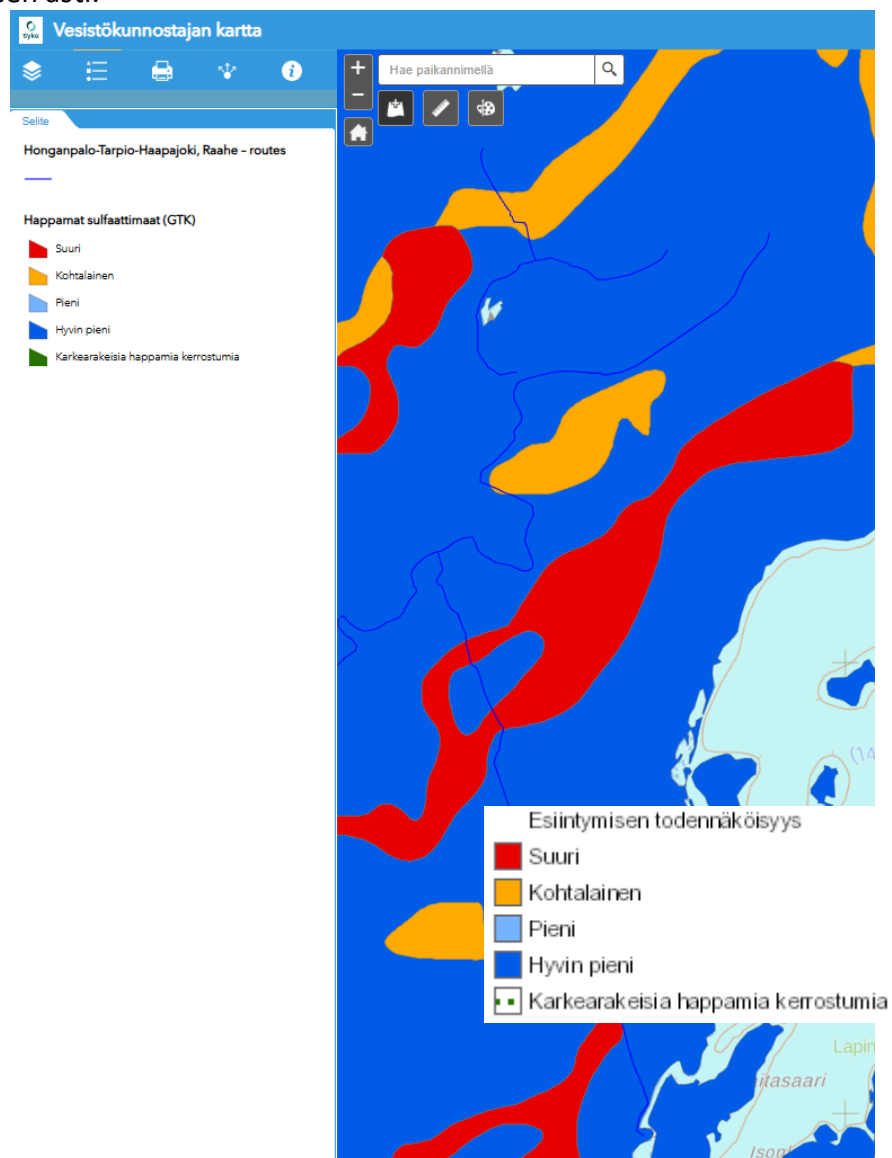
## 3 YLEISKUVAUS, SUOJELUKOhteet, LUONTOTYYPIT SEKÄ KASVILLISUUS JA KASVISTO

### 3.1 Maaperä

#### 3.1.1 Happamat sulfaattimaat

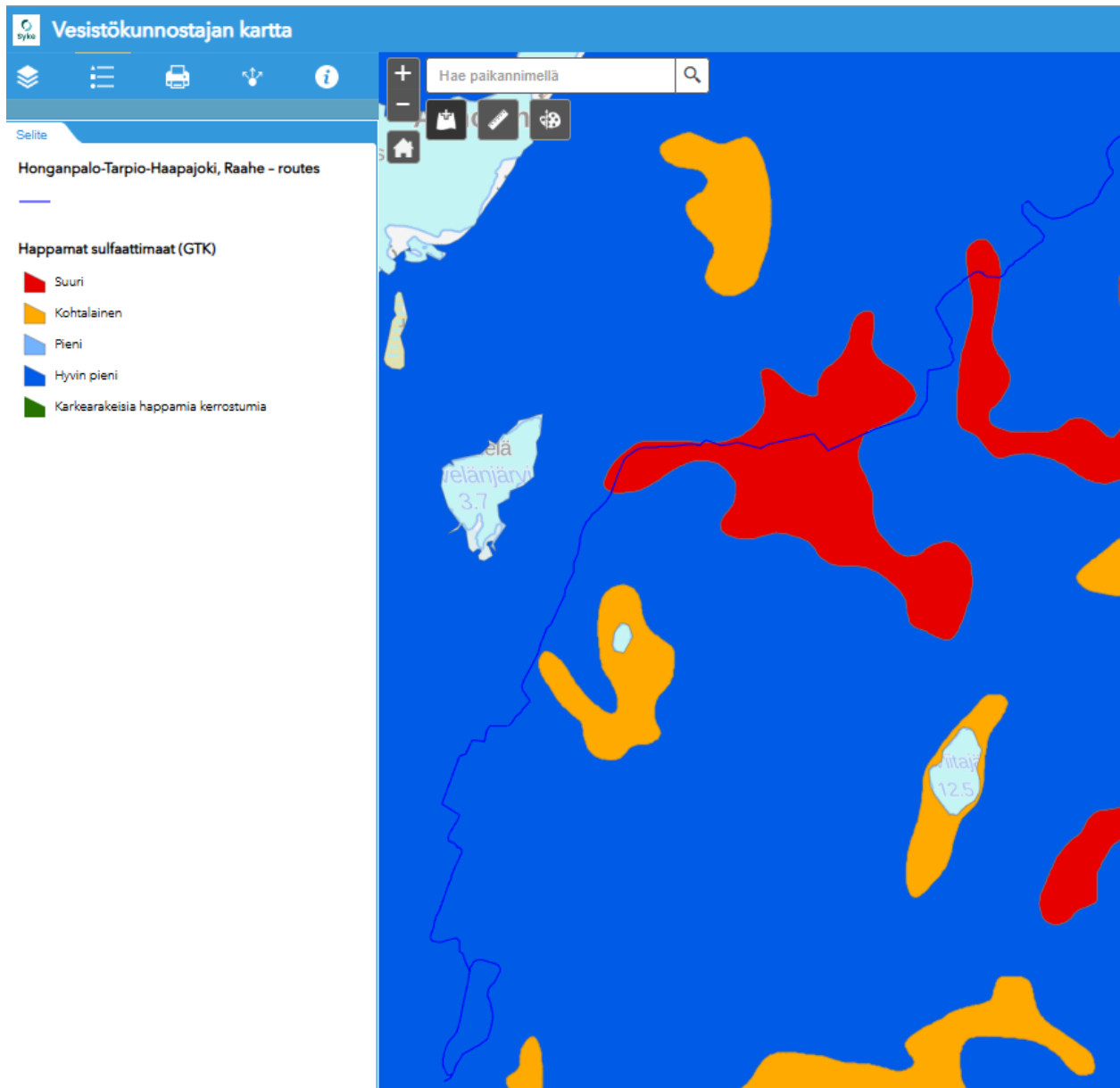
##### Alue 1

Happamien sulfaattimaiden haitallinen merkitys korostuu vasta sitten, jos maaperää kaivetaan sulfidikerrokseen asti.



Kuva 2. Alueella 1 happamien sulfaattimaiden esiintymisen riski on suuri vain lyhyellä matkalla.

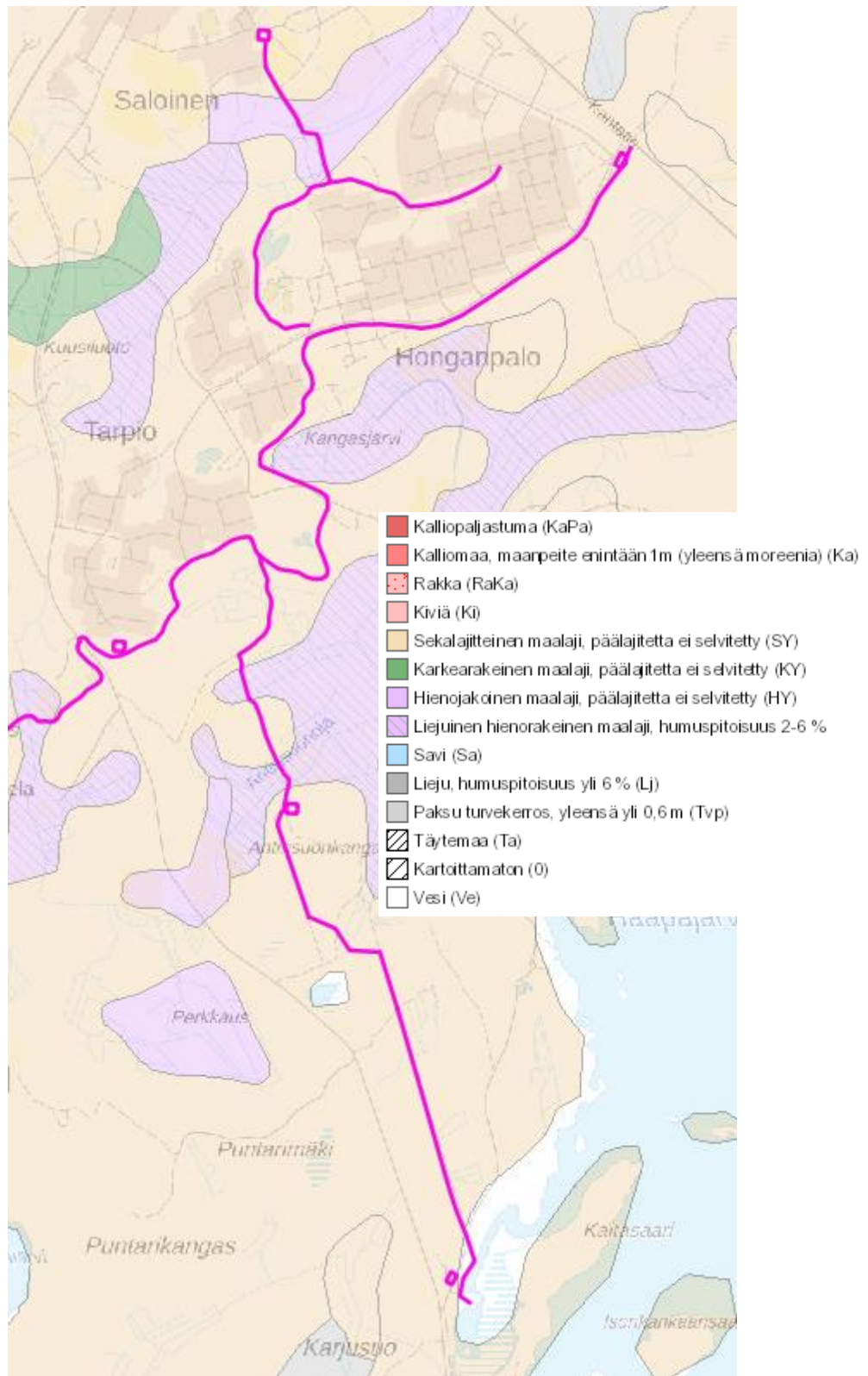
## Alue 2



*Kuva 3. Alueella 2 happamien sulfaattimaiden esiintymisen riski on suuri 1,5 km pituudella keskiosalla.*

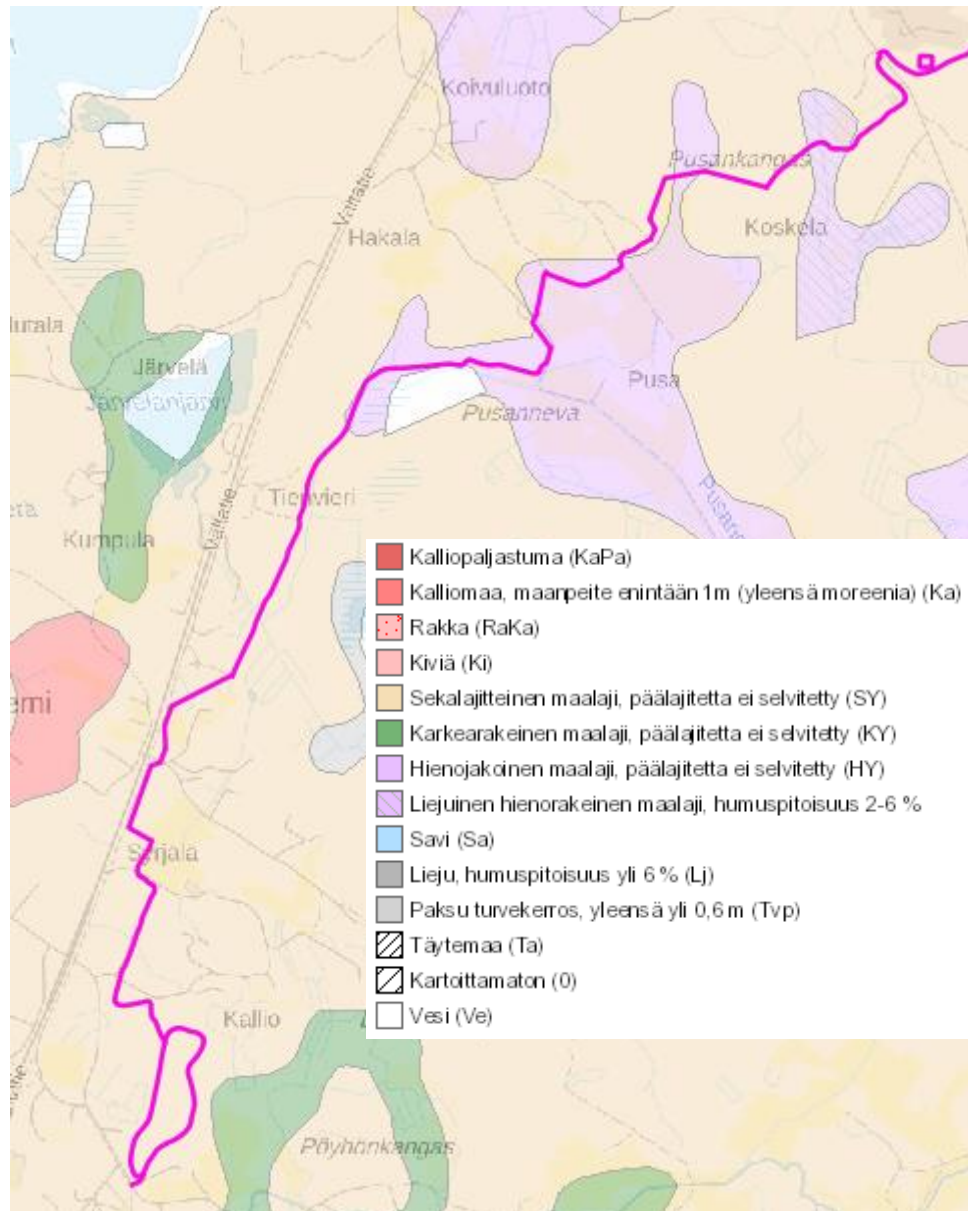
### 3.1.2 Maaperän maalajit

#### Alue 1



Kuva 4. Alueen 1 maalajit.

## Alue 2

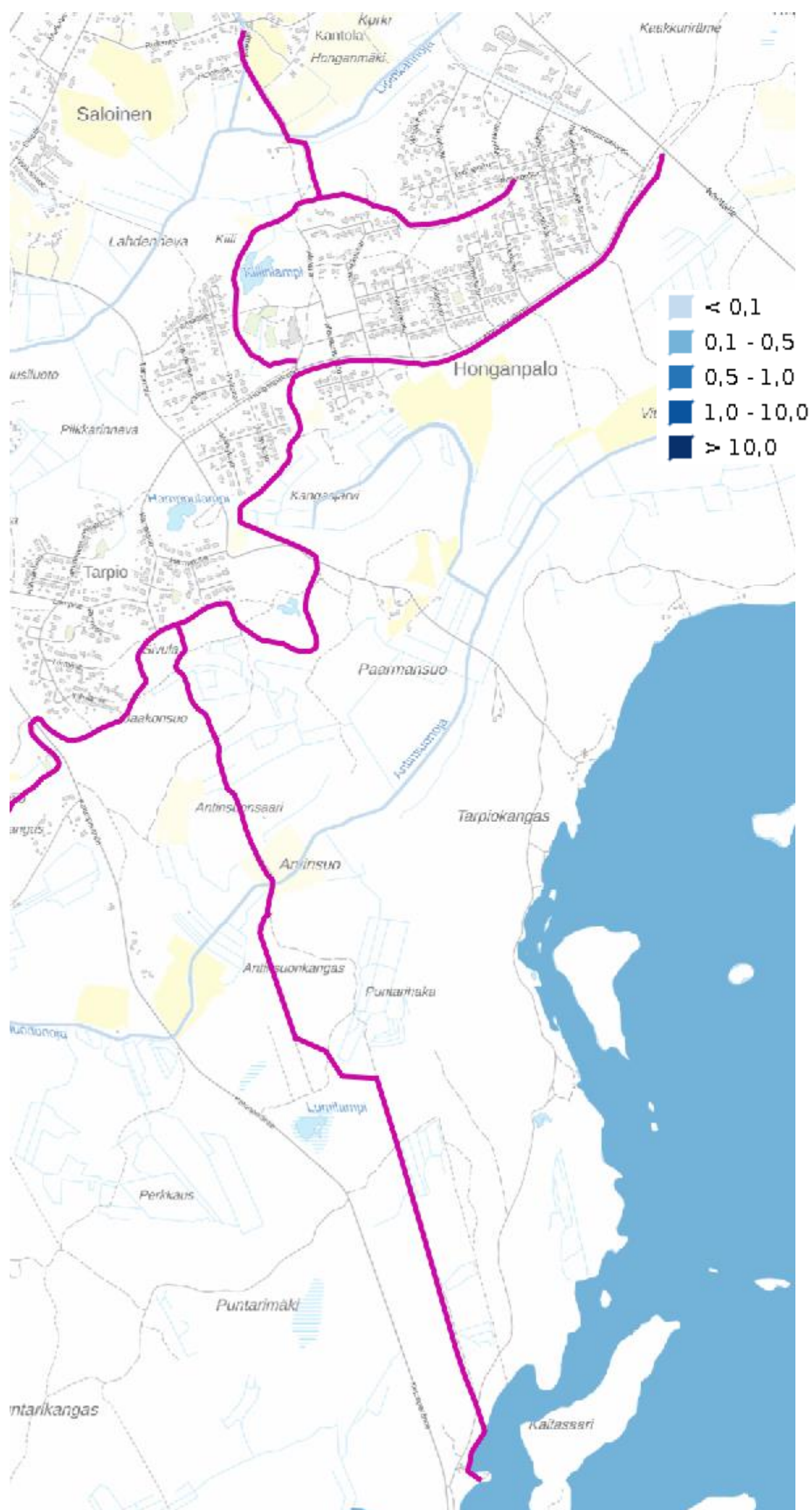


Kuva 5. Alueen 2 maalajit.



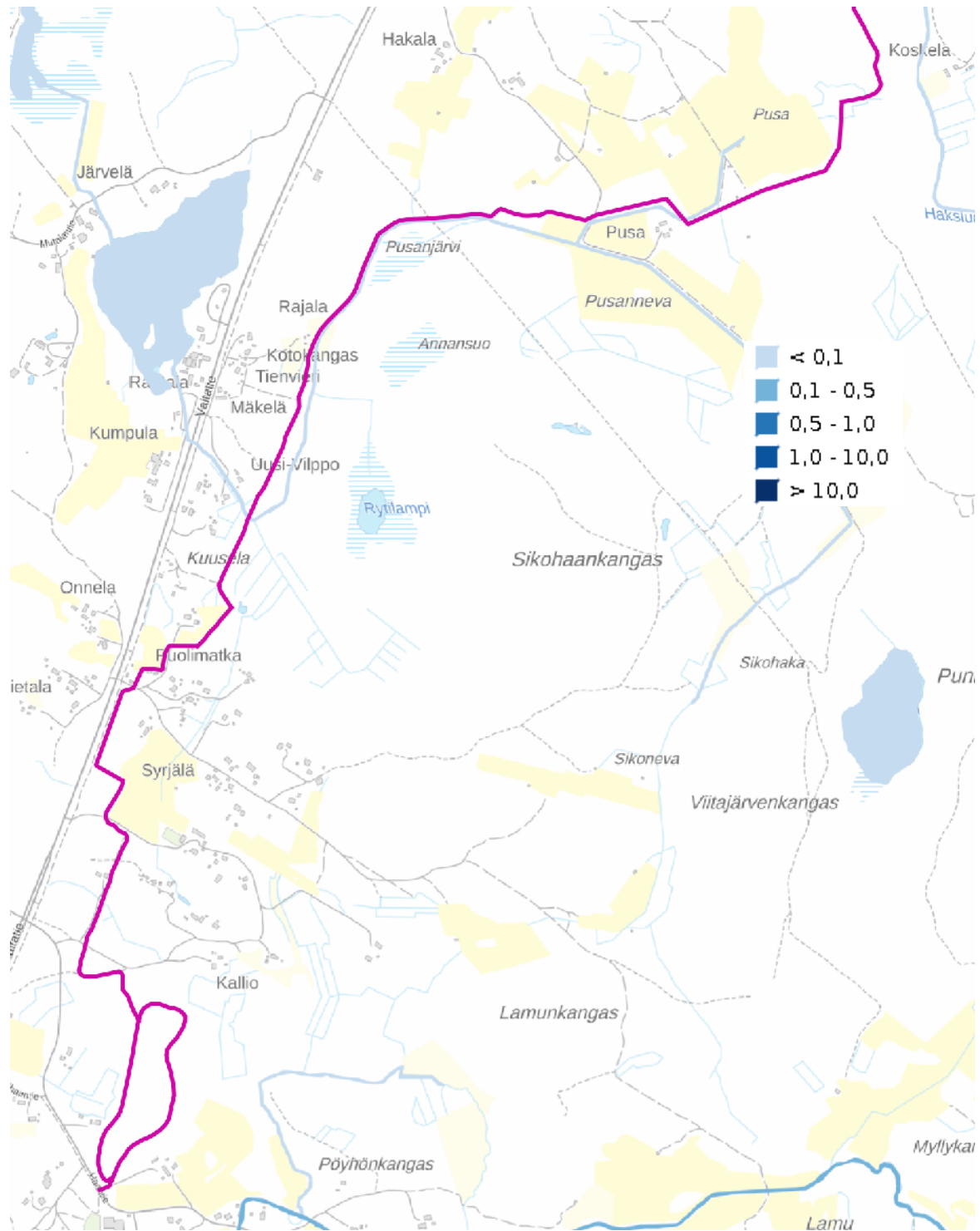
### 3.1.3 VEMALA: Vesimuodostumien virtaama (m<sup>3</sup>/s)

#### Alue 1



Kuva 6. Alueen 1 vesimuodostumien virtaamat

## Alue 2

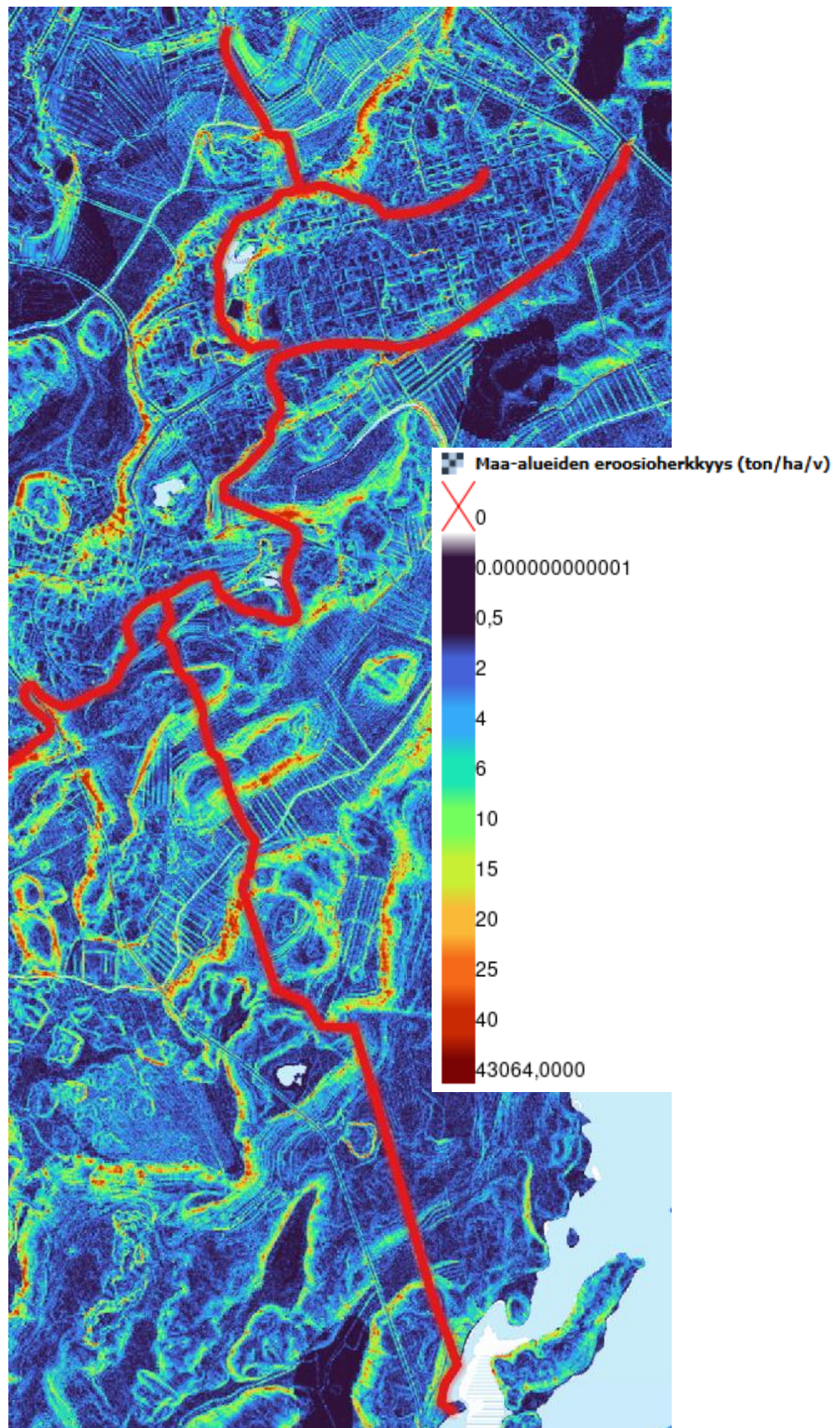


Kuva 7. Alueen 2 vesimuodostumien virtaamat

### 3.1.4 Maaperän eroosioherkkyys

#### Alue 1

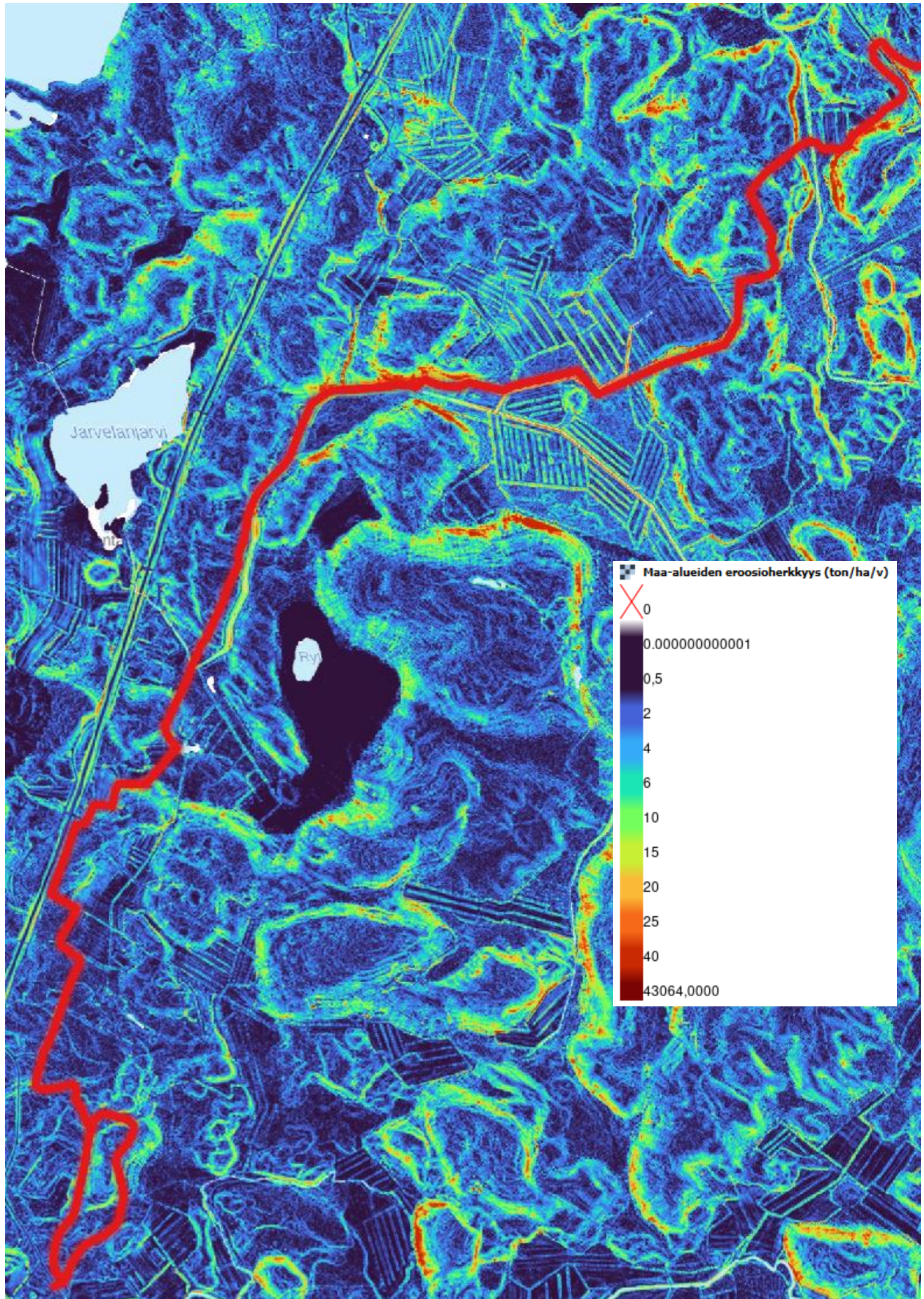
Alueella 1 reittilinjaus on vain lyhyitä matkoja eroosioherkillä alueilla.



Kuva 8. Alueen 1 eroosioherkkyys.

## Alue 2

Alueen 2 pohjoisosassa reittilinjaus on vain lyhyitä matkoja eroosioherkillä alueilla.

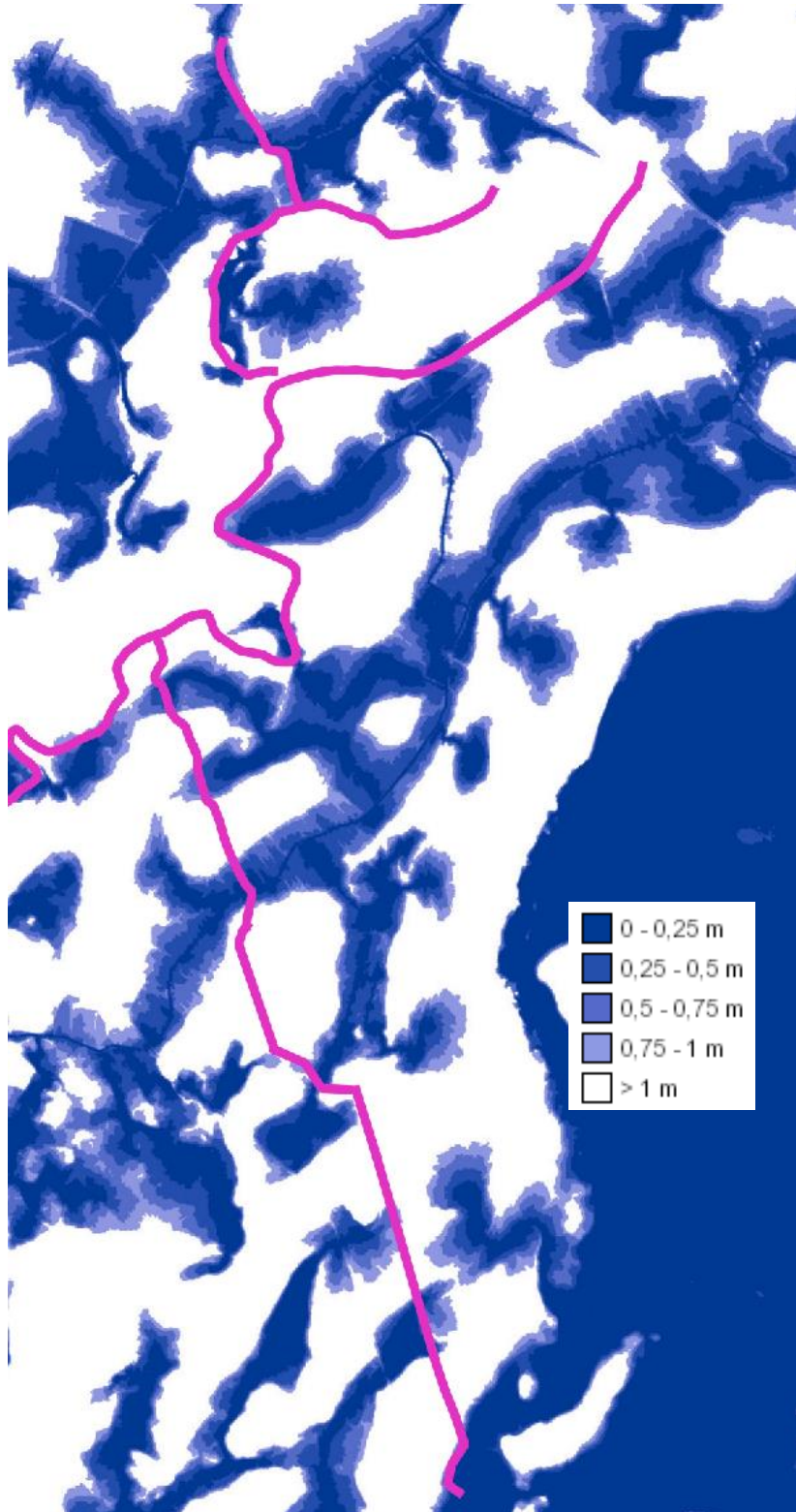


Kuva 9. Alueen 2 eroosioherkkyys.

### 3.1.5 Kosteusindeksi (DTW) Metsäkeskus

#### Alue 1

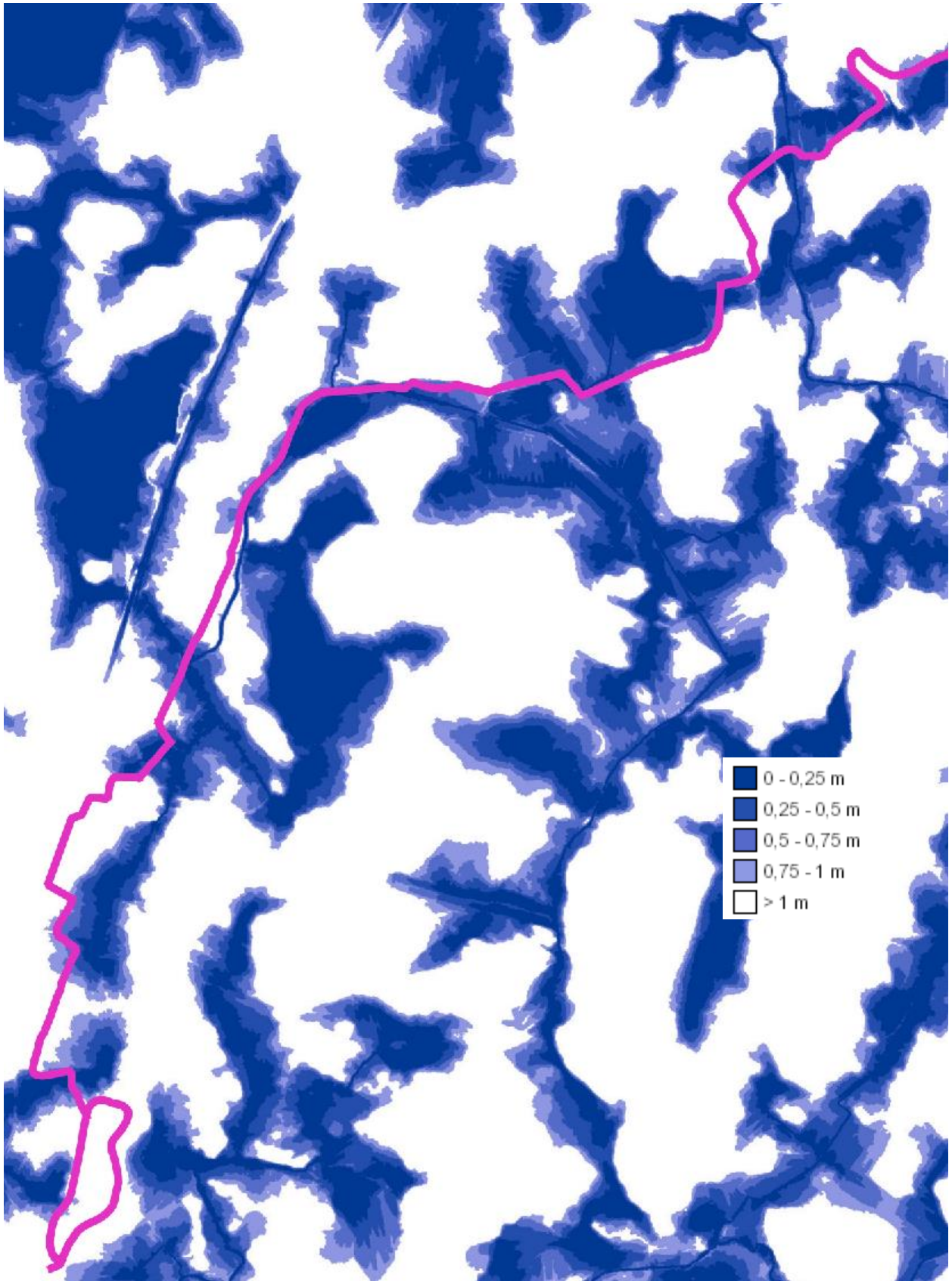
Alueella 1 reittilinjaus ylittää useita kosteita alueita, joiden kulutuskestävyyteen ja eroosiosuojaukseen on kiinnitettävä erityistä huomiota.



Kuva 10. Alueen 1 kosteusindeksin kohteet.

## Alue 2

Alueella 2 reittilinjaus ylittää useita kosteita alueita, joiden kulutuskestävyyteen ja eroosiosuojaukseen on kiinnitettävä erityistä huomiota.



Kuva 11. Alueen 2 kosteusindeksin kohteet.

## 3.2 Luonnonsuojelualueet ja tärkeät elinympäristöt

### 3.2.1 Yksityiset ja valtion maiden suojelualueet

#### Alue 1

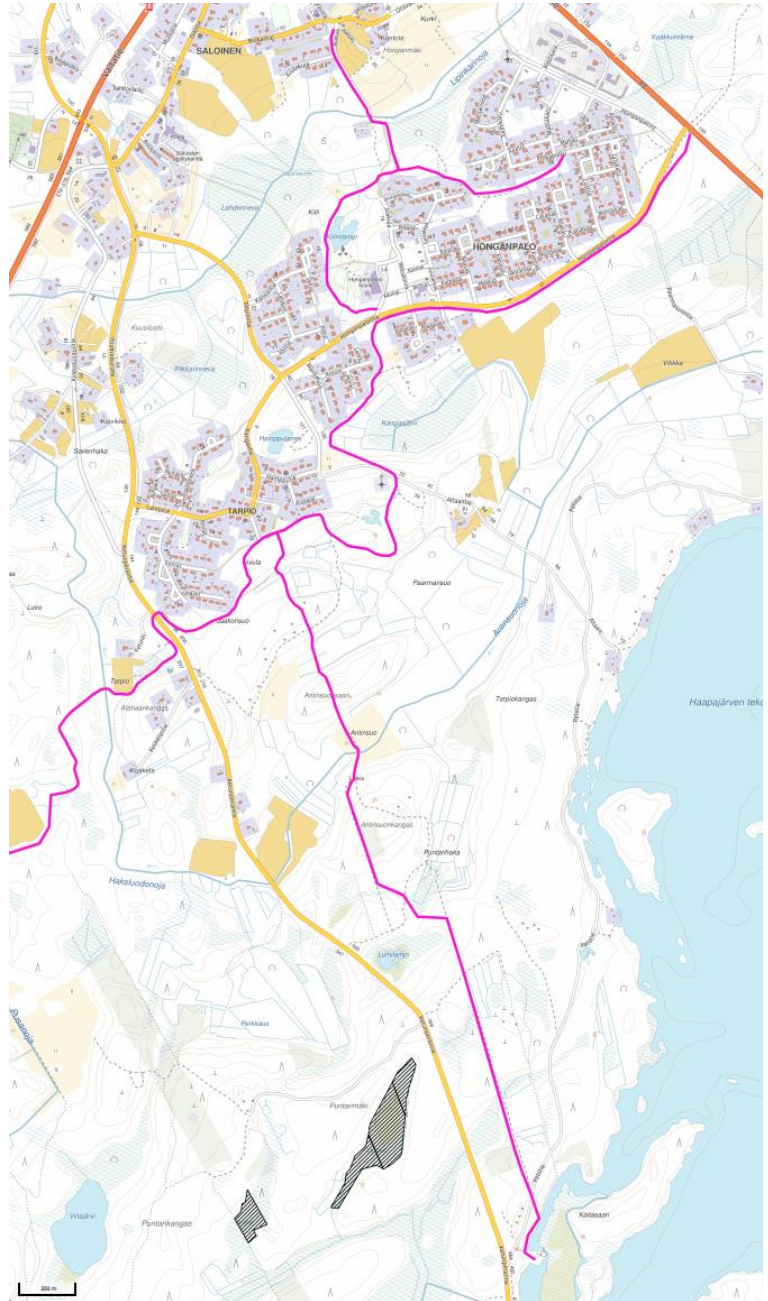
Alueen 1 reitillä ei ole suojelualueita välittömässä läheisyydessä.

#### Yksityiset suojelualueet

- ⚡ Erityisesti suojeltavien lajien rauhoituspäätökset
- ⌘ Luontotyyppipäätökset
- ⏸ Määräaikaiset suojelualueet
- ▨ Yksityismaiden suojelualueet

#### Valtion maiden suojelualueet

- Erityiset suojelualueet
- Kansallispuistot
- Lehtojen suojelualueet
- Luonnonpuistot
- Metsähallituksen päätöksellä suojellut alueet
- Soiden suojelualueet
- Vanhojen metsien suojelualueet



Kuva 12. Alueen 1 yksityisten ja valtion maiden suojelualueet.

## Alue 2

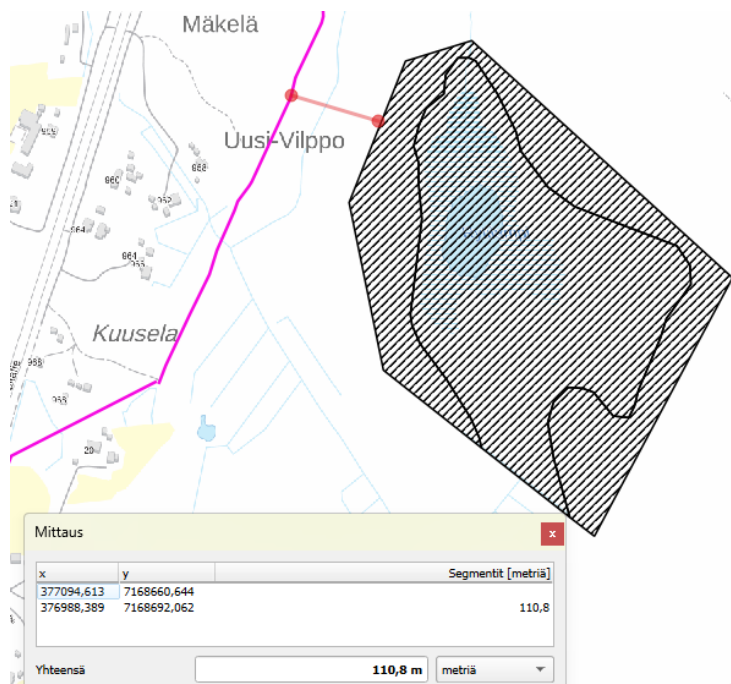
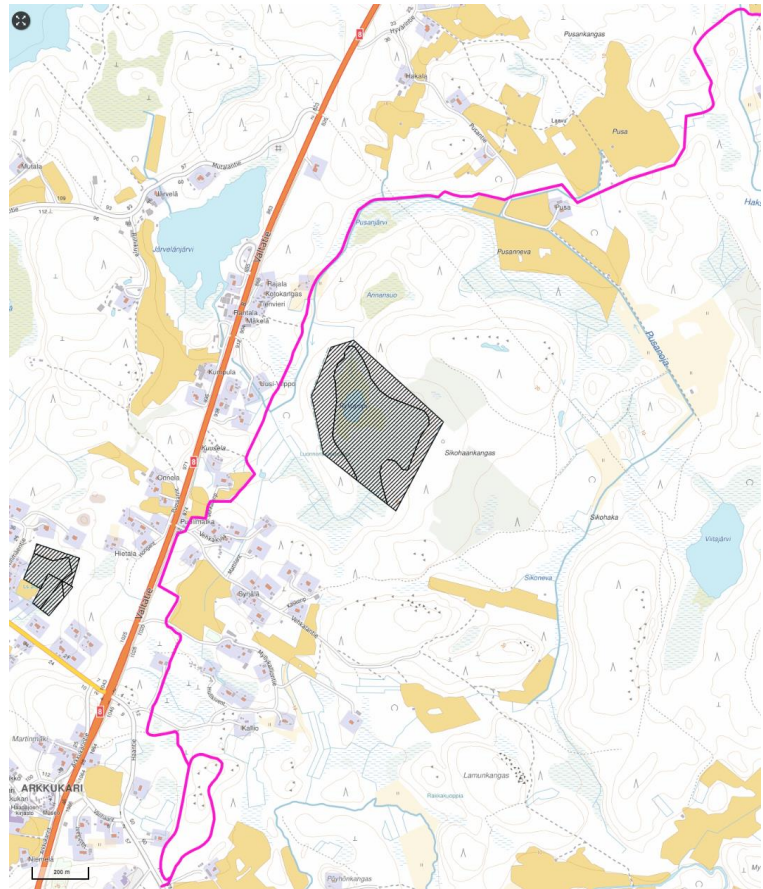
Reittilinjaus on 110 m päässä Rytilammen yksityismaiden luonnonsuojelualueesta (YSA 201318). Reitti ei heikennä tämän suojelualueen tilaa eikä reitillä liikkuvat häiritse suojelualueen eläimistöä.

### Yksityiset suojelualueet

- ☒ Erityisesti suojeltavien lajien rauhoituspäätökset
- ☒ Luontotyyppipäätökset
- ☒ Määräaikaiset suojelualueet
- ☒ Yksityismaiden suojelualueet

### Valtion maiden suojelualueet

- Erityiset suojelualueet
- Kansallispuistot
- Lehtojen suojelualueet
- Luonnonpuistot
- Metsähallituksen päätöksellä suojellut alueet
- Soiden suojelualueet
- Vanhojen metsien suojelualueet



Kuva 13. Alueen 2 yksityisten ja valtion maiden suojelualueet.

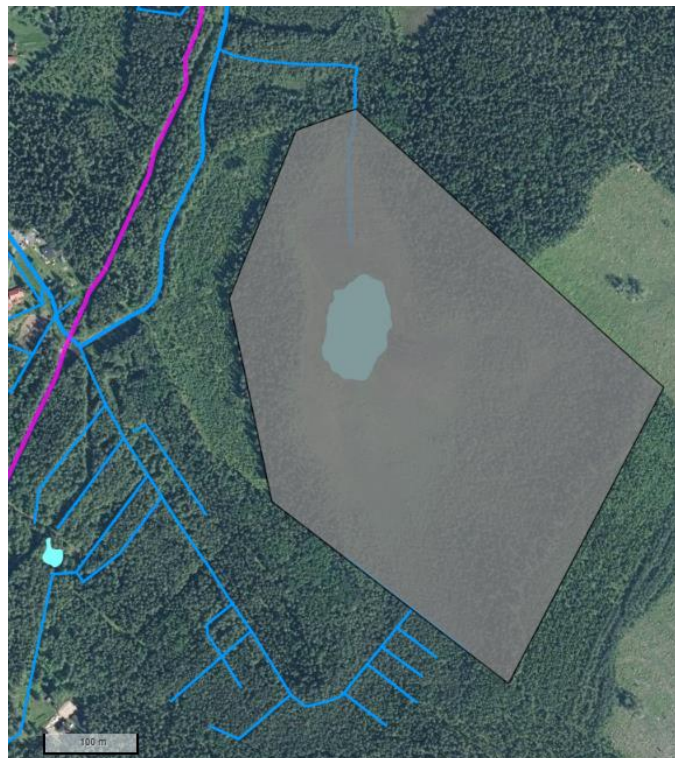
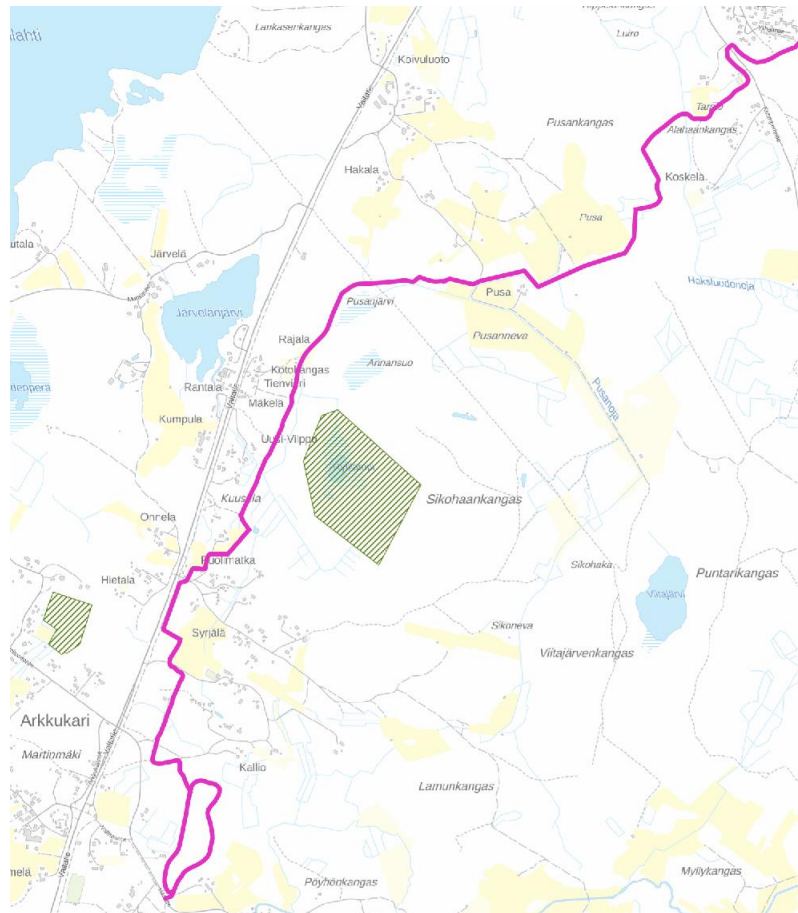




## Alue 2

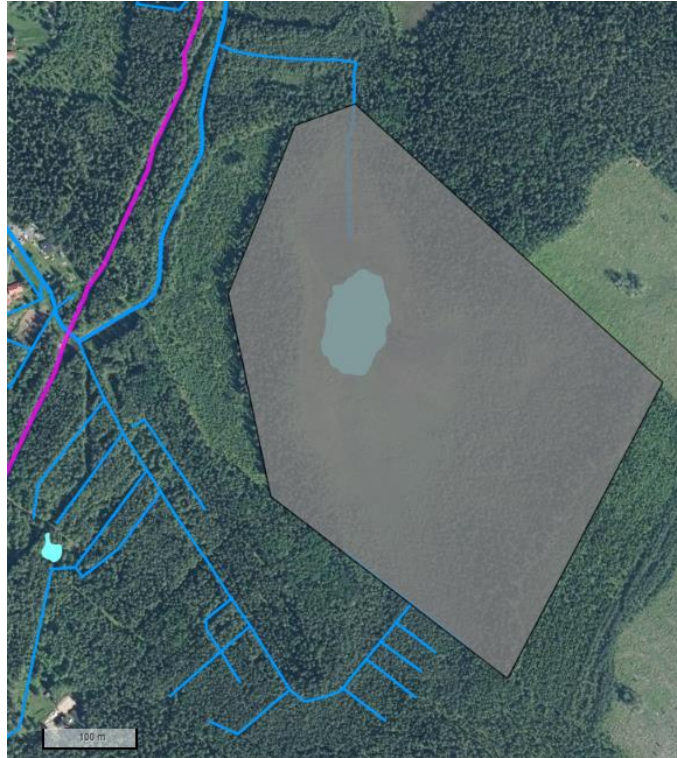
Reittilinjaus on 110 m päässä Rytilammen Natura 2000 -alueesta (FI1104605). Reitti ei heikennä Natura-alueen tilaa eikä reitillä liikkuvat häiritse suojelualueen elämistöä.

-  **Natura2000SPA Style**
-  **Natura2000SAC Style**
-  **Natura2000SCI Style**



Kuva 15. Alueen 2 Natura 2000 -alueet.

## Rytilammen alue ja Arkkukari Natura 2000 -suojelualue (FI1104605, SAC):



*Kuva 16. Rytilammen suojelualue.*

### **Alueen kuvaus**

Rytilammen ympäristö on hyvin rehevää ja monimuotoista suoaluetta. Lammen ympäristössä on mm. luhtalettoa (LuL), koivulettoa (KoL) ja lettorämettä (LR). Suon reunoilla on ruohokorpia. Puusto suon reunoilla on säilynyt melko luonnontilaisena. Arkkukari on rinteiden alla oleva pieni lähteinen ja lettoinen suo. Keskeisin alue on lierosammalrimpilettoa (ScorIL) ja lettorämettä (LR). Suon reunoilla on lähdekorpea.

### **Alueen luonne ja merkitys**

Rytilammen alue on merkittävä lettoisten soiden ja uhanalaisten putkilokasvien esiintymispaikka. Se on lajistollisesti yksi arvokkaimmista alueista Siika-, Pyhä- ja Kalajokilaaksojen alueella. Arkkukari on pienuudestaan huolimatta arvokas lähteinen ja lettoinen suo, jolla on monipuolinen sammallajisto.

### **Suojelutavoitteen määrittely**

Kaikki erityiset luontotyytit ja lajit kuuluvat alueen suojeluperusteisiin ja kaikkien niiden suojelutavoitteena on vähintäänkin alueen merkityksen säilyttäminen osana verkostoa.

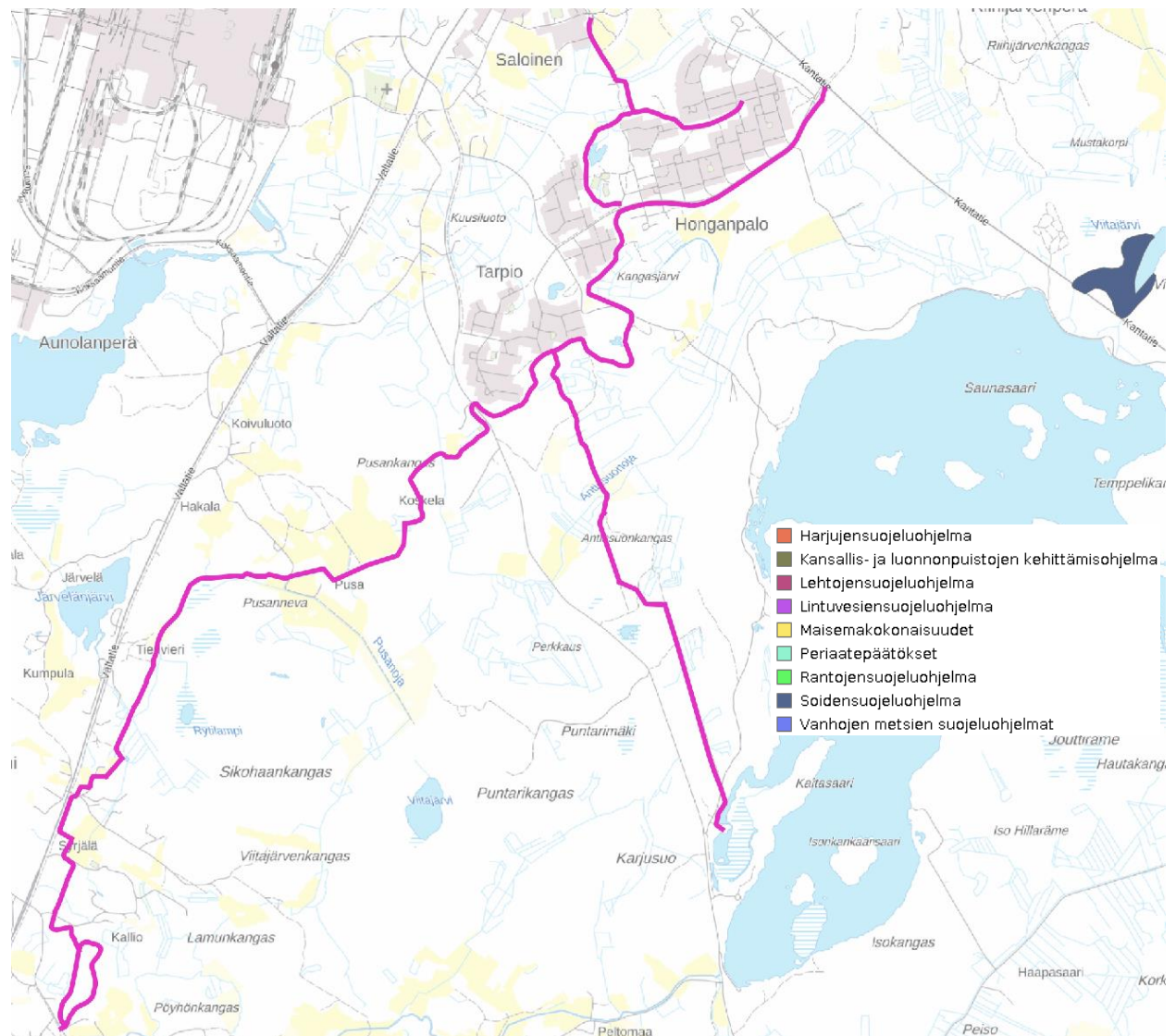
### **Lisäksi alueen suojelussa ja hoidossa painotetaan seuraavia tavoitteita:**

Alueella vallitseva luontotyyppien ja lajien sekä niiden elinympäristöjen tila säilytetään turvaamalla luonnon omien prosessien mukainen kehitys. Alueella vallitseva luontotyyppien ja lajien sekä niiden elinympäristöjen tila säilytetään hoitotoimenpiteillä.

### 3.2.3 Luonnonsuojeluohjelman alueet

#### Alue 1 ja 2

Reittilinjauksen lähellä ei ole luonnonsuojeluohjelmaan kuuluvia alueita.

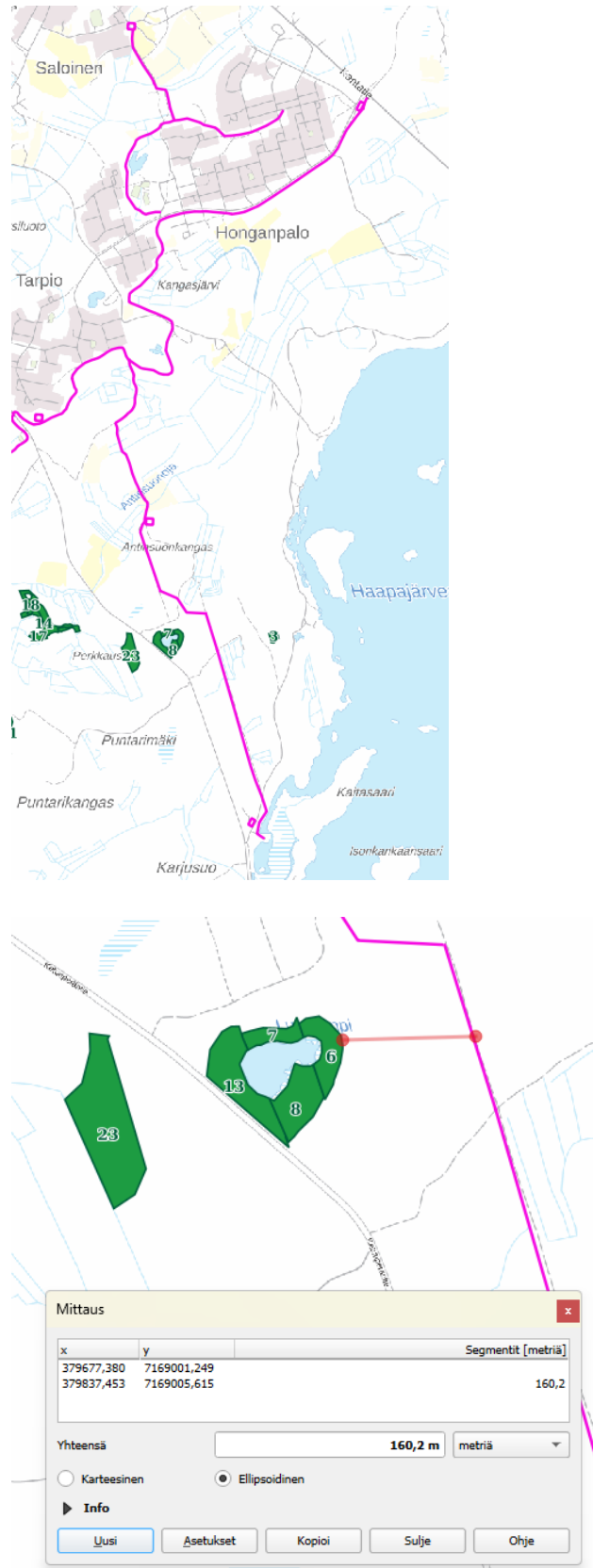


Kuva 17. Luonnonsuojeluohjelman alueet.

### 3.2.4 Metsälain 10 §:n tarkoittamat erityisen tärkeät elinympäristöt

#### Alue 1

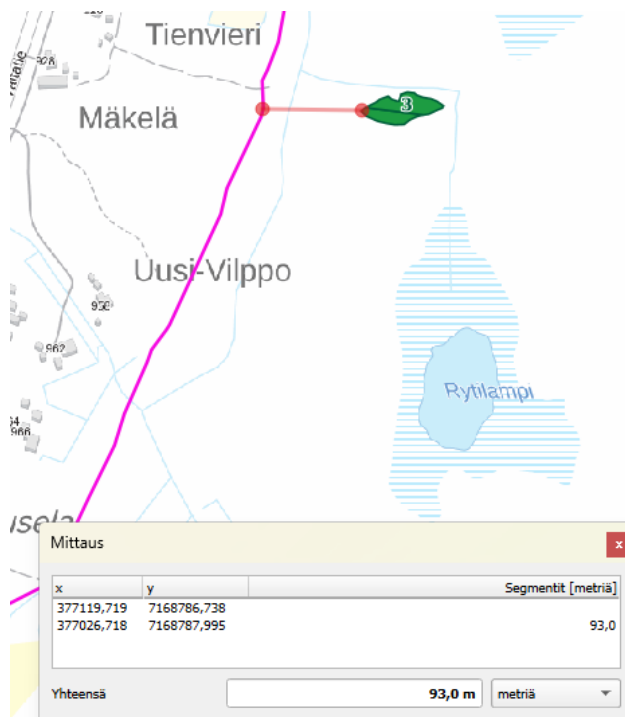
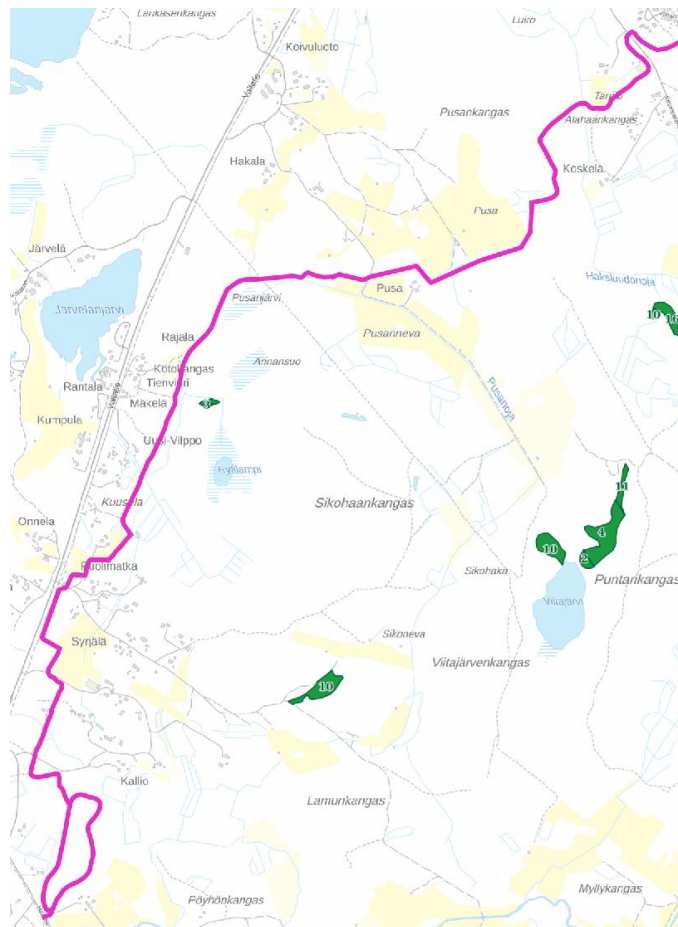
Alueen 1 eteläosassa reitti sijaitsee 160 m päässä lähimmästä metsälain erityisen tärkeästä elinympäristöstä. Reittilinjaus ei heikennä elinympäristön ominaispiirteitä.



Kuva 18. Alueen 1 Metsälain 10 §:n tarkoittamat erityisen tärkeät elinympäristöt.

## Alue 2

Alueen 2 reittilinjaus on 90 m päässä metsälain erityisen tärkeistä elinympäristöstä, mutta se ei heikennä elinympäristön ominaispiirteitä.



Mittaus		Segmentit [metriä]
x	y	
377119,719	7168786,738	
377026,718	7168787,995	93,0
Yhteensä		93,0 m metriä

Kuva 19. Alueen 2 Metsälain 10 §:n tarkoittamat erityisen tärkeät elinympäristöt.

### 3.2.5 Kasvit

Kasvihavaintoja on haettu Laji.fi:n-havaintopalvelusta. Laji.fi:hin on tallennettu joitakin uhanalaisten lajien esiintymishavaintoja.

#### Alue 1

**Sukeanoidanlukko** (vaarantunut, VU), numerot 1+1 (alimmaisiet), havaittu 3.7.2004. Havainnot sijoittuvat reitin viereen avoimella niityllä.

**Ketoraunikki** (vaarantunut, VU), numero 1 keskellä ja 2 ylhäällä oikealla, havaittu 25.8.2000. Ketoraunikin lajihavainnot sijaitsevat etelään päin menevän reitin itäpuolella 150 m päässä.

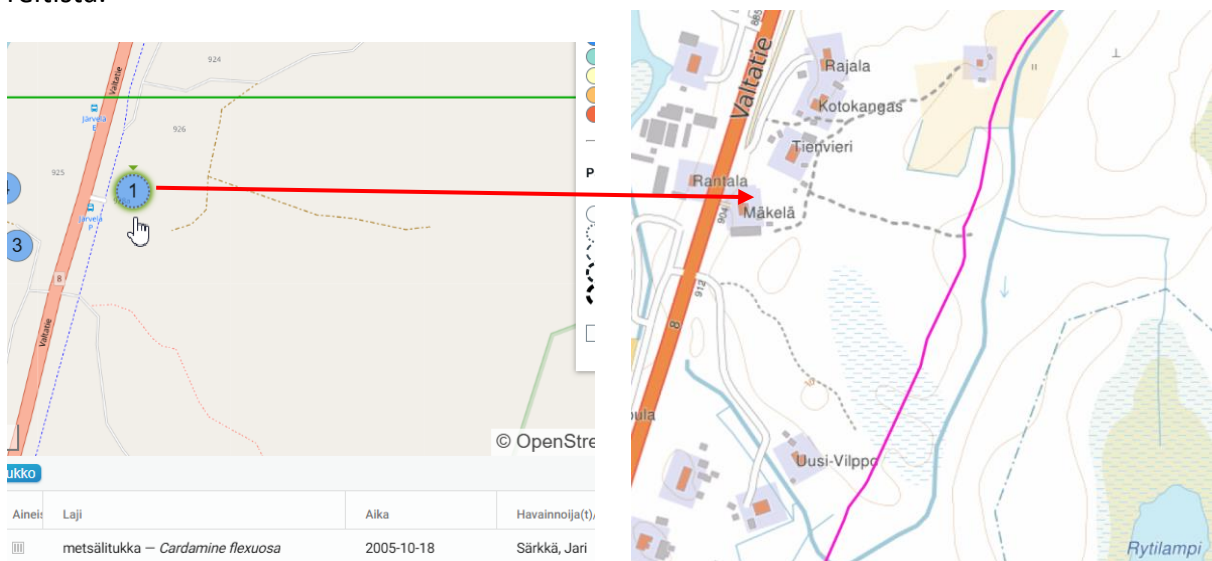


Kuva 20. Alueen 1 uhanalaiset kasvihavainnot.

**Yhteenveto:** Sukeanoidanlukon esiintymä olisi hyvä tarkistaa maastossa, koska havainto on tehty 20 v sitten.

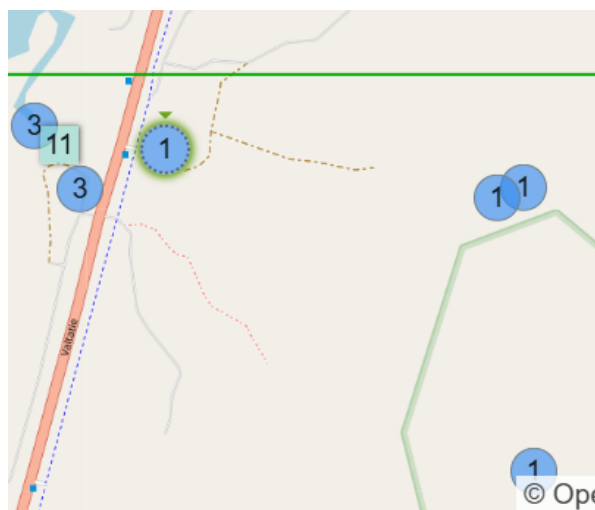
#### Alue 2

**Metsälitukka** (erittäin uhanalainen, EN), numero 1 alla kartassa. Havaintopaikka on 200 m päässä reitistä.



Kuva 21. Alueen 2 uhanalaisen metsälitukan havaintopaikka.

**Veripunakämmekä** (vaarantunut, VU) havaintoja itäpuolella Rytilammen suojelualueen pohjoispuolella. Havaintopaikat ovat 150 m päässä reitistä. Havainnot tehty 8.7.2004.



Kuva 22. Alueen 2 uhanalaisen veripunakämmekän havaintopaikka.

**Yhteenveto:** Alueella 2 reitin välittömässä läheisyydessä ei ole havaintoja uhanalaisista lajeista.

### 3.2.6 Linnut ja viitasammakko

Laji.fi:ssä ei ole tallennettu alle 10 vuoden ajalta reitin lähelle tallennettuja uhanalaisten lintujen tai viitasammakon esiintymishavaintoja.

Lintuhavainnot on haettu Tiira-havaintopalvelusta. Tallennetut havainnot ajalla 15.4.–15.6. ja vuosilta 2019–2024 (taulukko alla).

Taulukko 1. Tiira-havaintopalvelun lajihavainnot.

Laji	Suojelullinen asema	Reitin alue	Sijainti	Havaintopäivä
Kurki	EU dir	1	Hamppulampi etäisyys 150 m	9.6.2024
Mustakurkku-uikku	EU dir EN	1	Oravanjärvi etäisyys 200 m	26.5.2024
Hömötiainen	EN	1	Tarpio ruokintapaikalla, etäisyys 350 m	15.4.2024
Pohjansirkku	EU dir/mu NT	1	Tarpio, etäisyys 300 m	6.5.2024
Pohjansirkku	EU dir/mu NT	1	Tarpio, etäisyys 300 m	14.5.2024
Pohjansirkku	EU dir/mu NT	1	Tarpio, etäisyys 300 m	14.5.2024
Pajusirkku	VU	1	Tarpio, etäisyys 350 m	24.4.2024
Kuovi	NT	2	Tarpio, etäisyys 450 m	18.4.2023
Tuulihaukka	EU dir/mu	2	Arkkukari, etäisyys 350 m	22.5.2019



Viherpeiposta (erittäin uhanalainen) on tehty useita havaintoja reitin läheltä, Laji pesii esimerkiksi pihapiireissä, tiheässä puussa tai pensaassa. Reittilinjaus ei vaikuta lajin pesinnän edellytyksiin.

**Suojelullisen aseman lyhenteet:**

**EU dir** = Euroopan Unionin lintudirektiivin liitteen I laji

**EU dir /mu** = Euroopan Unionin lintudirektiivin muuttolinnut

**UHEX** = Suomen punaisen kirjan 2019 lintulajit:

**EN** = uhanalainen laji, luokka erittäin uhanalainen

**VU** = uhanalainen laji, luokka vaarantunut

**NT** = luokka silmälläpidettävä.

**Yhteenveto: Reittilinjaus ei vaikuta uhanalaisten lintujen lisääntymis- ja levähdysalueisiin.**

## 4 LÄHTEET

Laji.fi-havaintopalvelu. Havainnot tarkastettu 4.10 ja 20.12.2024.

Luonnonvarakeskus. Eroosioherkkyys-aineisto.

Natura 2000-tietokanta. <https://natura2000.eea.europa.eu/Natura2000/SDF.aspx?site=FI1104601>.  
Haettu 3.10.2024.

Paikkatietokkuna.fi. Maanmittauslaitoksen karttapalvelu.

Rassi, P., Hyvärinen, E., Juslén, A. ja Mannerkoski, I. (toim./eds.) 2010. Suomen lajien uhanalaisuus – Punainen kirja 2010. Ympäristöministeriö & Suomen ympäristökeskus, Helsinki. 685 s.

Suomen metsäkeskus. Metsälain 10 §:n tarkoittamat kohteet, kosteusindeksi.