

RAAHEN KAUPUNKI

HONGANPALO-TARPIO-HAAPAJOKI SUUNNITELMASELOSTUS

20.12.2024



Sisällysluettelo

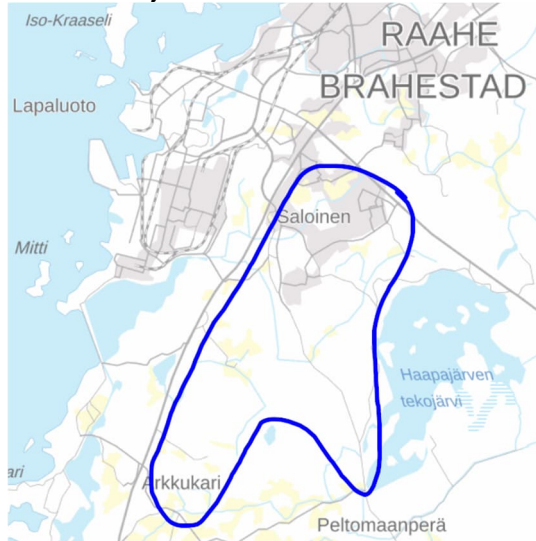
1. Johdanto.....	3
1.1. Prosessin kuvaus.....	4
1.2. Tavoiteaikataulu	4
1.3. Vuorovaikutus suunnittelun aikana	4
2. Reitistö.....	4
2.1. Yleistietoa	4
2.2. Ulkoilureitin tyyppi.....	7
2.3. Rakentamis- ja kunnostustoimenpiteet	7
2.4. Opastus periaatteet	7
2.5. Ylläpito.....	7
2.6. Liitännäisalueet – tauko- ja pysäköintipaikat	8
2.7. Maanomistus	8
2.8. Kaavatilanne.....	10
2.9. Museo.....	12
2.10. Luontoselvitys.....	13
2.11. Liitteet.....	14

1. Johdanto

Alueella sijaitsee olemassa olevaa kuntorataverkostoa sekä pohjaamatonta vain talvikäytössä oleva latupohjaa, johon uusi reitistö vahvasti pohjautuu. Nykyinen reitistö on rakennettu osittain kaupungin omistamille maa-alueille sekä osittain yksityisten kiinteistöille.

Reitistön sijoittuminen yksityisten kiinteistöille perustuu suurelta osin kyläyhteisöjen ja kyläaktiivien sekä maanomistajien välisiin kahdenkeskisiin sopimuksiin. Kaupungilla ei ole tietoa näiden sopimusten sisällöstä. Kaupungilla ei ole sopimuksia maanomistajien kanssa reitistön käytöstä eikä ylläpidosta. Nykyinen latureitti kulkee myös useasta paikasta viljeltyjen peltojen kautta. Reitistö sijoittuu noin 45 yksityiselle kiinteistölle. Kahdenkeskisten sopimusten laatiminen ja ylläpito on erittäin haastavaa ja epävarmalla pohjalla lyhyellä ja pitkällä aikavälillä. Näin ollen nykyisen reitistön kehittäminen on hyvin haastavaa kaupungin näkökulmasta. On yleisen edun mukaista saada tehtyä reittitoimitus ja näin ollen turvattua reitistön ylläpito ja kehittäminen.

Reitistön sijainti:



Raahen kaupunki haluaa kehittää reitistöä ja ratkaisuksi tähän on päätetty hakea ulkoilureittitoimitus, joka mahdollistaa pysyvän ratkaisun reitistön pidolle ja kunnostamiseksi. Hankkeen tavoitteena on suunnitella selkeä opastettu ulkoilureitistö, joka on kaikkien vapaasti käytettävissä jalkaisin, hiihtäen ja polkupyörällä tapahtuvaan liikkumiseen. Polttomoottorikäyttöisten ajoneuvojen käyttö reitillä ei ole sallittua, sähkömoottorilla varustettujen polkupyörien käyttö on sallittua. Tässä hankkeessa laaditaan ulkoilureittisuunnitelma, joka toimitetaan ELY-keskukseen vahvistettavaksi.

Reitistö vahvistaa kaupungin nykyistä ulkoilu- ja liikuntapalvelutarjontaa ja samalla vastaa jatkuvasti kasvavaan trendiin luontoliikkumista kohtaan. Opastetulla ulkoilureitistöllä luodaan käyttäjille turvalliset ja houkuttelevat olosuhteet ulkoliikunnan harrastamiseen.

Reitistö sijoittuu Kasitien ja Haapajärven väliselle alueelle rajoittuen pohjoisessa kantatie 88 ja etelässä Haantiehen. Nykyinen reitistö on pohjoisosassa aluetta valaistua kuntorataverkostoa. Kantatien 88 pohjoispuolella on nykyinen jo reittitoimitettu kuntorata/hiihtolatu

joka jatkuu hiihtomajalle saakka. Tarpion asuinalueen kohdalta lähtee pistoreitit kaakon suuntaan kohti Haapajärven tekojärveä sekä etelään kohti Haapajoen koulua.

Uuden reitistön tavoitteena on toimia mahdollisuutena matalan kynnyksen ulkoiluun. Matalan kynnyksen ulkoilu huomioidaan opasteiden, reittimerkintöjen, reitin rakentamisen ja linjauksen osalta. Uudistuksilla luontopolusta saadaan käyttäjäystävällisempi ja turvallisempi sekä mahdollistetaan ympärivuotinen kulkeminen reitillä.

Suunnitelma on laadittu WSP Finland Oy:ssä, jossa työstä vastasi Ville-Pekka Lappalainen. Työn ohjausryhmään ovat kuuluneet Raahen kaupungilta liikuntapalvelupäällikkö Toni Ojala, liikuntapaikkaesimies Aki Huhtala sekä maankäyttöinsinööri Hannu Patanen.

1.1. Prosessin kuvaus

Ulkoilureitin perustamiseksi laaditaan ulkoilulain 1973/606 mukainen ulkoilureittisuunnitelma, jolle haetaan ELY-keskuksesta vahvistus. Vahvistetulle suunnitelmalle pidetään paikalla Maanmittauslaitoksen toimesta ulkoilureittitoimitus.

1.2. Tavoiteaikataulu

Ulkoilureittisuunnitelma toimitetaan ELY-keskukseen vuoden 2025 aikana. Tavoitteena on päästä suorittamaan ulkoilureittitoimitus vuosien 2025–2026 aikana, rakentamistoimenpiteiden ajankohta tarkentuu myöhemmin.

1.3. Vuorovaikutus suunnittelun aikana

Suunnittelun aikana on pidetty vuorovaikutustilaisuus hankkeen vaikutuspiirissä oleville maanomistajille 17.10.2024. Tilaisuudessa esiteltiin ulkoilureittisuunnitelma ja hankeprosessi. Hankkeen aikana on suoritettu maastokatselmuksia.

2. Reitistö

2.1. Yleistietoa

Reittisuunnittelussa on hyödynnetty nykyisiä olemassa olevia kuntoratoja, polkuja ja maastokäytäviä mahdollisimman paljon. Näin vaikutukset ympäristöön ovat mahdollisimman pienet ja rakentamiskustannukset alhaiset. Reitistö pohjautuu suurelta osin nykyiseen latuverkostoon.

Suuri osa nykyisestä reitistöstä on pohjaamatonta eikä mahdollista kesäkäyttöä. Nykyisellä hiihtolatu on kulkenut useasta paikasta viljelysmaiden kautta. Reittisuunnittelussa on pyritty huomioimaan nykyinen maankäyttö ja linjaamaan reitti vähemmän haitalliseen sijaintiin.

Nykyisellä reitistöllä on useita lyhyitä pistoja asuinalueille ja Haapajärven suunnalla rinnakkaisia reittejä. Tässä suunnitelmassa reitistöä on tarkoitus selkeyttää ja karsia sinänsä tarpeettomia pistoja vähemmäksi. Näin opastaminen selkeytyy ja reitin ylläpito helpottuu.

Reitistön kokonaispituus on 14,7 km. Tästä kokonaan uutta reittiä uudessa maastokäytävässä on 0,4 km kaupungin mailla ja 1,5 km yksityisten mailla. Reitistöstä 12,8 km sijoittuu nykyisen kuntoradan tai talviuran paikalle.

Hankkeen myötä nykyistä pohjaamatonta talvireittiä poistuu käytöstä kaupungin mailta 2,5 km ja 2,8 km yksityisten kiinteistöiltä.

Reitistöllä on viisi lähtöpistettä. Kaksi näistä on kouluja, eivätkä niitä oteta liitännäisalueeksi. Kantatie 88 varrella on nykyinen pysäköintialue, joka on liitännäisalue. Lisäksi liitännäisalueeksi esitetään kahta kaupungin maa-alueelle sijoitettavaa pysäköintialuetta, toinen sijaitsee Haapajärven tekojärven läheisyydessä mt18565 varrella ja toinen Haksluodontien päässä puistoalueella.

Reittitoimitukseen ei sisälly taukopaikkoja. Reitistön varrella on yksi yksityinen taukopaikka.

Liitteen suunnitelmakartassa on esitetty liitännäisalueet, lähtöpaikat, opastaulut.



Kuva. Ote liitteen yleiskartasta.

Ulkoilureitistöltä on pohjoisessa lyhyet ja turvalliset yhteydet Saloisten koulukeskukseen ja Honganpalon koululle sekä etelässä Haapajoen koululle. Kouluille asennetaan reitistön opasteet.

2.2. Ulkoilureitin tyyppi

Ulkoilureitistö sijoittuu olemassa oleville poluille, uusille rakennettaville poluille, sorateille sekä nykyisille kuntoradoille.

Ulkoilureitti toimitetaan 8 metrin levyisenä. Tämä mahdollistaa väylän toteuttamisen, mahdolliset kuivatusratkaisut, rummut ja sillat sekä opasteiden asentamisen. Reitin sijoituksessa olemassa olevalle kuntoradalle tai soratielle ei väylille tehdä mitään toimenpiteitä opasteiden asentamista lukuun ottamatta.

Ulkoilureittien kulkusuuntaa ei ole rajoitettu. Reitistölle tehdään talvisin hiihtolatu.

2.3. Rakentamis- ja kunnostustoimenpiteet

Tarpion ja Honganpalon asuinalueella suunnitelman reitillä on nykyinen kuntorata. Tälle osuudelle tehdään vain ylläpidollisia toimenpiteitä.

Muilta osin reitti sijoittuu pohjaamattomalle uralle. Nämä reittisosuudet raivataan ja rakennetaan hiihtoladun pohjaksi niin että reitillä kulkeminen on mahdollista myös kesäkaudella. Tässä suunnitelmaselostuksessa ei ole määritetty yksityiskohtaisia kunnostustoimenpiteitä. Toimenpiteet määritellään tapauskohtaisesti mm. pohjamaan ja korkeusaseman perusteella.

Kunnostus- ja rakentamistoimenpiteitä tehdään vaiheittain ja määrärahojen puitteissa.

Ojien ylitykset toteutetaan lähtökohtaisesti rumpuputkilla. Puusillat ovat yksi vaihtoehto, mutta ne vaativat ylläpitoa ja kestoikä on lyhyempi.

Rumpujen halkaisija on oltava 300 mm tai suurempi. Tätä pienemmät rummut tukkeutuvat nopeammin ja vaativat enemmän huoltoa. Rummut mitoitetaan aina tapauskohtaisesti. Erityisesti tulee huomioida isommat laskuojat.

On arvioitu, että hankkeen vähäisistä rakentamistoimenpiteistä, johtuen niillä ei ole vaikutuksia pohjavesialueisiin.

2.4. Opastus periaatteet

Tässä hankkeessa ei ole laadittu tarkkaa opastussuunnitelmaa. Suunnitelmakartalla on esitetty yleissuunnitelmatasoinen opastus. Lähtöpaikoille sijoitetaan opaskartat. Väylien risteyksiin sijoitetaan reittiviitat sekä tarvittaessa pienemmät opaskartat. Puutolppiin reitin varrelle kiinnitetään tarvittavat reitti- ja varoitusmerkit.

2.5. Ylläpito

Reittien ylläpidosta vastaa Raahan kaupunki. Reittien kunnan ja opastuksien tarkistus suositellaan tehtäväksi määrävälein, esimerkiksi 3-4 kk välein, kuitenkin vähintään 2 kertaa vuodessa. Kunnostustoimenpiteistä tulee tehdä työohjelma, joka sisältää tarkastukset sekä kunnostustoimenpiteet ja niiden toteutusaikataulun.

Reittejä koskeva kunnossapitopalaute linkitetään kaupungin palautejärjestelmään.

2.6. Liitännäisalueet – tauko- ja pysäköintipaikat

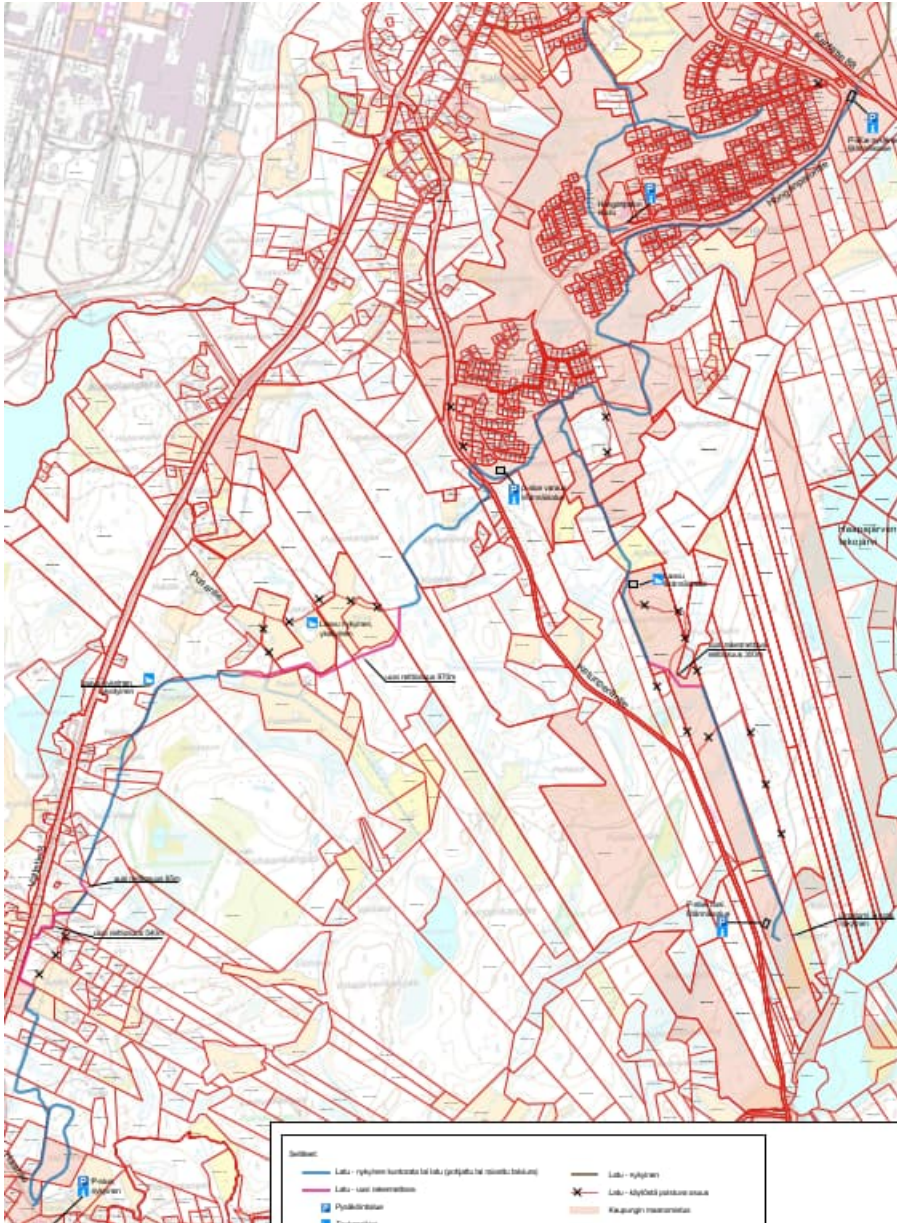
Hankkeeseen kuuluu kolme liitännäisalueeksi tulevaa pysäköintialuetta. Kantatie 88 varrella on nykyinen pysäköintialue. Lisäksi liitännäisalueeksi esitetään kahta kaupungin maa-alueelle sijoitettavaa pysäköintialuetta, toinen sijaitsee Haapajärven tekojärven läheisyydessä mt18565 varrella ja toinen Haksluodontien päässä puistoalueella.

Reittitoimitukseen ei sisälly taukopaikkoja. Reitistön varrella on yksi yksityinen taukopaikka.

2.7. Maanomistus

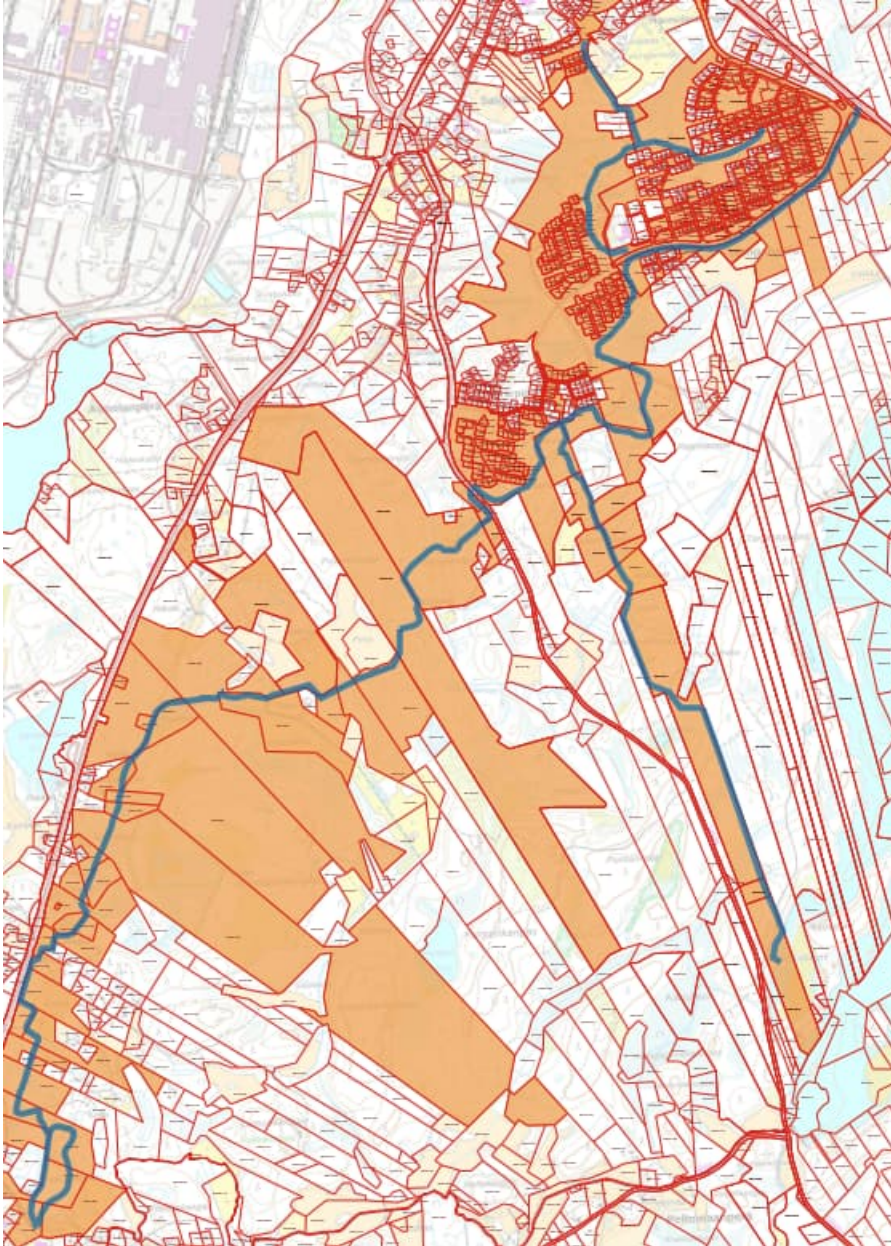
Reitin sijoittuminen kaupungin omistamille ja yksityisille kiinteistöille on esitetty liitteen piirustuksessa. Suunnitelmissa on esitetty tilanne 20.12.2024.

Kiinteistö- ja maanomistajaluettelo ei ole tämän suunnitelmaselostuksen liitteenä, se on Raahen kaupungilla erillisenä tiedostona.



Kuva. Ote liitteen piirustuksesta. Reitin sijoittuminen kaupungin omistamille ja vuokraamille maa-alueille sekä kiinteistörajat ja -tunnukset.

Havainnollisuuden vuoksi liitteenä on piirustus, jossa on värillä korostettu ne kiinteistöt, joiden alueelle reitistö sijoittuu.

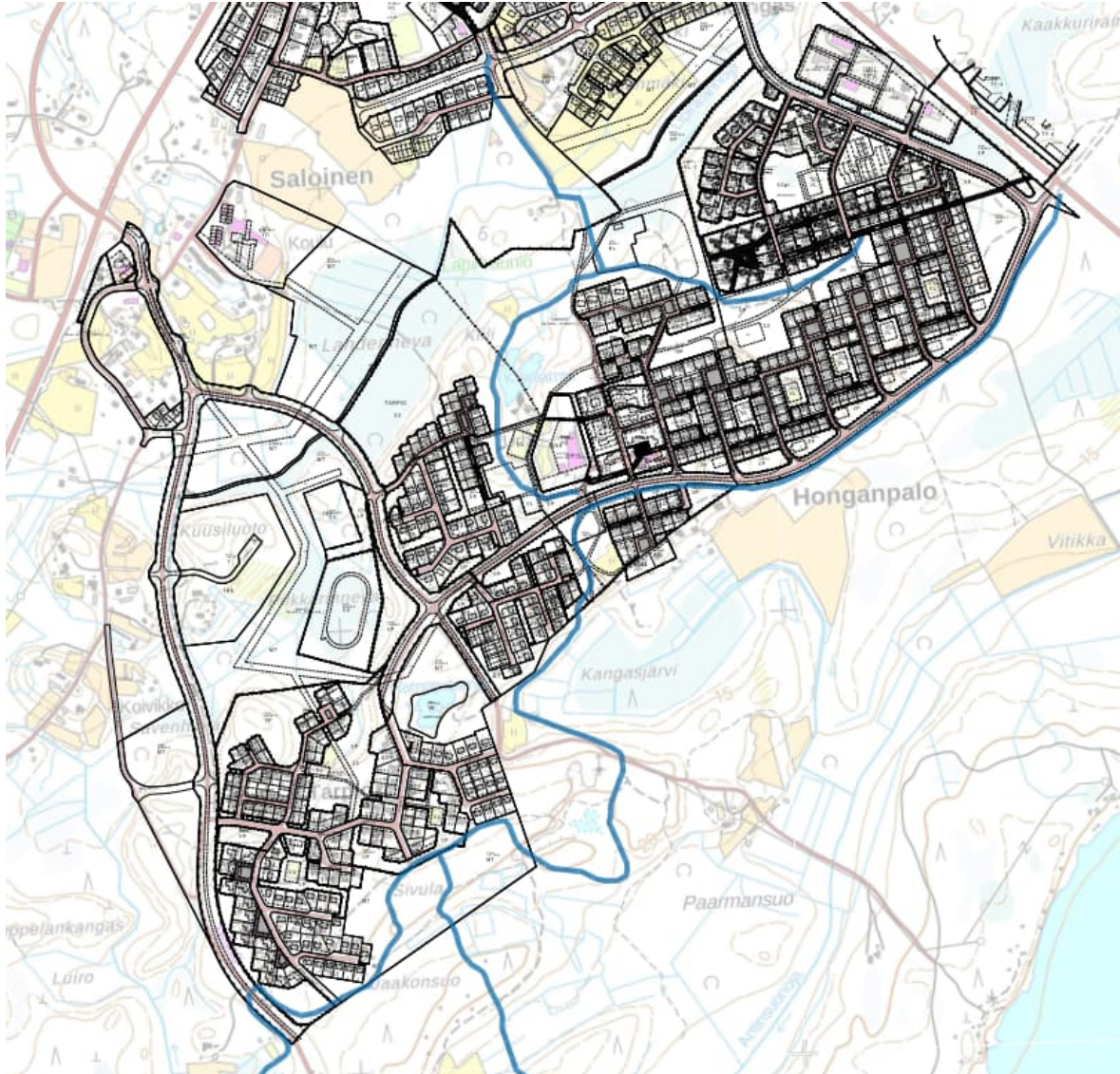


Kuva. Ote liitteen piirustuksesta. Kiinteistöt, joiden alueelle reitistö sijoittuu

2.8. Kaavatilanne

Ajantasakaava

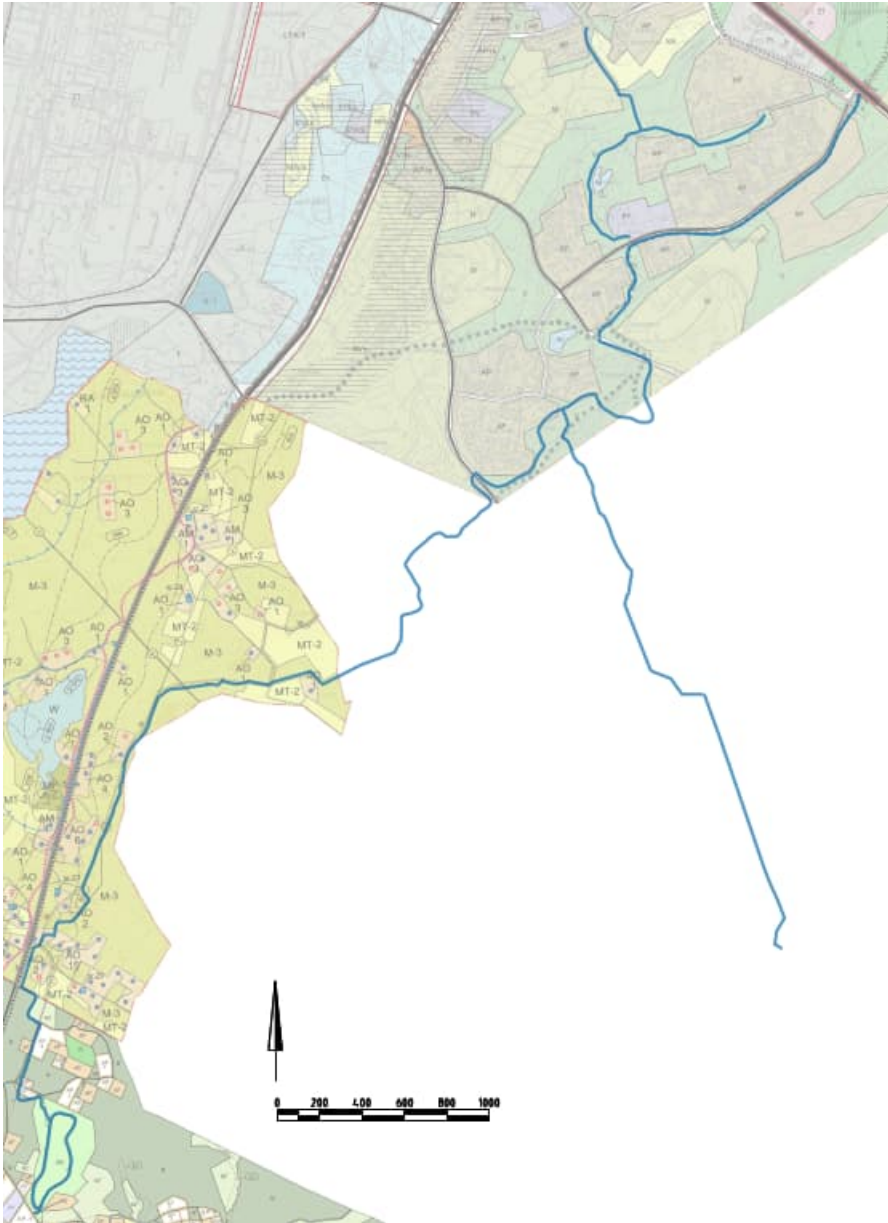
Ulkoilureitti sijoittuu hankkeen pohjoisosassa Honganpalon ja Tarpion asemakaava-alueille. Reitti on suunniteltu kulkemaan pääosin V- ja MT-alueita pitkin.



Kuva. Ote liitteen piirustuksesta. Reitin sijoittuminen asemakaava-alueelle.

Osayleiskaava

Ulkoilureitistö mukaillee suurelta osin osayleiskaavan mukaisia ladun ja ulkoilureitin linjauksia. Poikkeuksia ohjeellisista linjauksista on tehty maankäytöllisistä syistä sekä linjauksessa on pyritty hyödyntämään olemassa olevan latupohjaa.

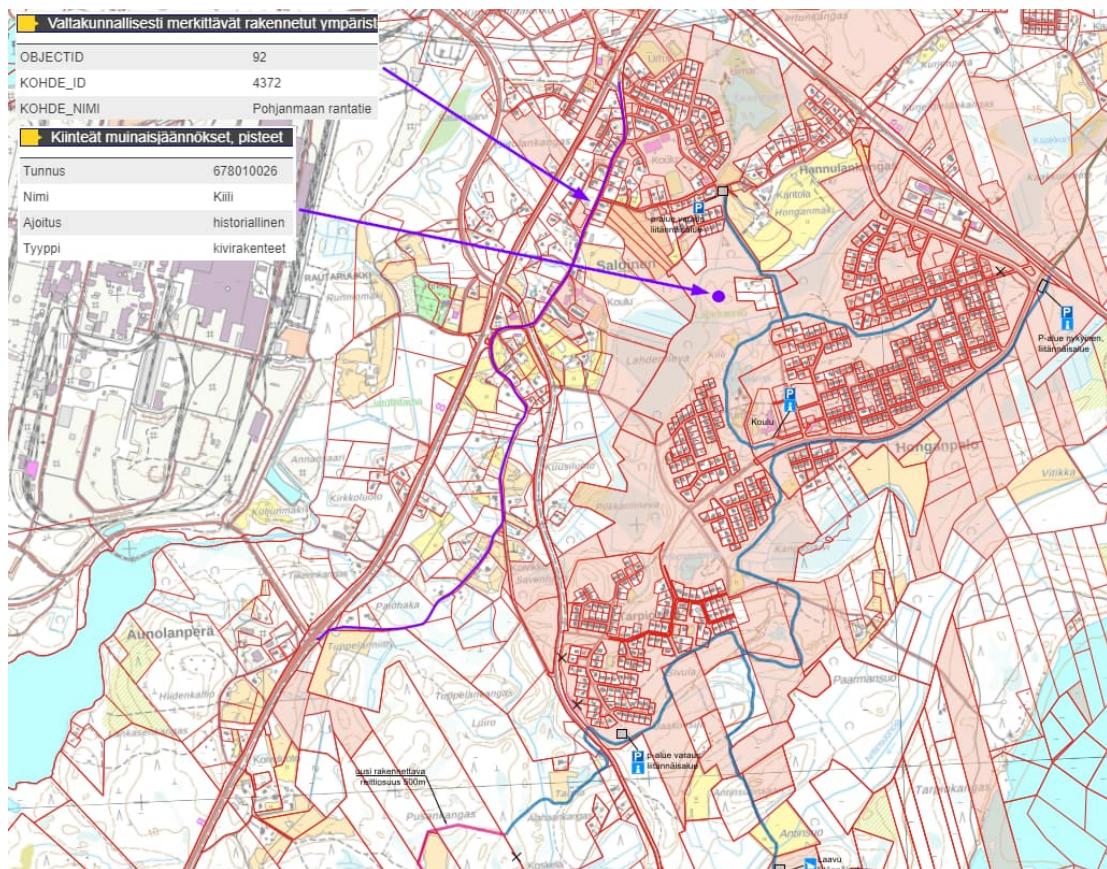


Kuva. Ote liitteen piirustuksesta. Ulkoilureitistön sijoittuminen osayleiskaavan alueelle.

2.9. Museo

Suunnittelualueelta on tutkittu muinaisjäännökset, rakennusperintökohteet sekä valtakunnallisesti merkittävät rakennetut ympäristöt (RKY). Tiedot on haettu 4.10.2024 (<https://kartta.museoverkko.fi/>) ja merkitty ao. kuvaan.

Alueen pohjoisosassa on museoviraston tietojen mukaan muinaisjäännöksiin luokiteltava kivirakenne sekä valtakunnallisesti merkittävä rakennettu ympäristö eli Pohjanmaan rantatie. Kuvaan on merkitty vain ulkoilureitistön ja suunnittelualueen kannalta lähimmät kohdet. Suunnittelualueen eteläosassa ei sijaitse tarkastelun kannalta merkittäviä kohteita.



Kuva. Suunnittelualan läheisyydessä sijaitsevat muinaisjäännökset, rakennusperintökohteet sekä valtakunnallisesti merkittävät rakennetut ympäristöt.

2.10. Luontoselvitys

Alla tiivistelmä syksyllä 2024 laaditusta luontoselvityksestä. Raportti on tämän selostuksen liitteenä. Selvitystyö on tehty avoimeen dataa perustuen. Työssä ei tullut esille sellaisia luontoarvoja, jotka olisivat vaatineet tarkempia selvityksiä maastossa.

Suunnitellun ulkoilureitin lähialueelta todettiin seuraavat luontoarvot, joiden esiintymien sijaintia ja vaikutusta reitin perustamisen maankäyttöön on raportissa pohdittu:

1. Rytilammen luonnonsuojelualue. Suunniteltu ulkoilureitti on linjattu Rytilammen luonnonsuojelualan länsipuolelta lähimmillään 110 m päähän. Reitti sijaitsee tällä alueella hoidetulla metsätalosalueella. Ulkoilureitti ei heikennä suojelualan nykytilannetta.
2. Muut luonnonsuojelualueet ja metsälain 10§:n kohteet. Reitin lähialueella on muitakin yksityisiä luonnonsuojelualueita tai metsälakikohteita, mutta ne ovat vähintään 100 m päässä, jolloin reitin sijainnilla ei ole niihin vaikutusta.
3. Uhanalainen kasvi: suikeanoidanlukko (vaarantunut, VU). Reitin pohjoisosalla on tehty kaksi havaintoa suikeanoidanlukosta. Havaintopaikat ovat avoimella niityllä reitin lähellä. Lajin esiintyminen olisi hyvä tarkistaa maastossa, koska havainnot on tehty 20 v sitten, v. 2004.

4. Uhanalaiset linnut. Reitin lähialueella on tehty havaintoja pesimäaikana uhanalaisista linnuista, mutta ne ovat vähintään 150 m päässä, jolloin reitin sijainnilla ei ole niihin vaikutusta. Reitin lähellä on myös tavattu viherpeippo pesimäaikana, mutta se suosii pihapiirejä, tiheitä puita ja pensaita, joita löytyy maisematasolla monenlaisista paikoista.

2.11. Liitteet

Liite 1 - Yleiskartta

Liite 2 - Suunnitelmapaketti

Liite 3 - Kiinteistöt ja maanomistus

Liite 4 - Luontoselvitys

Liite 5 - Kiinteistöt, joille reitti sijoittuu

Liite 6 – Asemakaava

Liite 7 - Osayleiskaava