

SSAB Europe Oy, Raahen  
Rautaruukintie 155,  
92100 Raahen

# Hakemus SSAB:n Raahen tehdasalueen laajennuksen yleis- ja asemakaavoittamisen käynnistämiseksi

## Esitys

SSAB Europe Oy esittää, että Raahen kaupunginhallitus tekisi päätöksen osayleiskaavan muutoksen ja asemakaavan laatimisen aloittamisesta Raahen Kuljunlahden ja Aunolanperän alueelle nykyisen SSAB:n tehdasalueen kaakkois- ja eteläpuolelle (Liite 1 ja 2). Suunnitelmassa on laatia alueelle osayleiskaavan muutos ja asemakaavan muutos sekä laajennus. Osayleiskaavan ja asemakaavan tarkoituksena on mahdollistaa suunnitelmassa olevan vedyntuotantolaitoksen sijoittuminen ja rakentaminen olemassa olevan terästehtaan välittömään läheisyyteen.

## SSAB Europe Oy:n vedyntuotantolaitos -hanke

Kaavamutoksella SSAB Europe Oy haluaa mahdollistaa vedyntuotantolaitoksen sijoittamisen nykyisen terästehtaan välittömään läheisyyteen. Vedyntuotantolaitoksen sijoittumisella puolestaan mahdollistetaan fossiilivapaan vetypelkistetyn rautasiemen valmistaminen terästehtaan käyttöön. SSAB:n hallitus teki vuoden 2022 tammikuussa suuntaa antavan päätöksen yhtiön pohjoismaisen ohutlevytuotannon perusteellisesta uudistamisesta suurelta osin fossiilivapaaksi arviolta noin vuonna 2030.

Hankkeessa selvitetään hankkeen tarkentuessa myöhemmässä vaiheessa myös Pohjois-Pohjanmaan ELY-keskuksen kanssa tarve soveltaa YVA-lakia ympäristövaikutusten arvioinnista.

## Kaavoitustilanne

### Yleiskaava

Alueen pohjoisosassa on voimassa 11.4.2007 hyväksytty Keskeisten taajama-alueiden osayleiskaava. Liitteessä 3 esitetyn suunnitellun osayleiskaavan muutoksen suunnittelualueella kaavassa on osoitettu vesialuetta (W), teollisuus- ja varastoaluetta (T) sekä ympäristövaikutuksiltaan merkittävien teollisuustoimintojen aluetta (TT). Liitteessä 3 esitetyn suunnitellun asemakaavan alueella kaavassa on osoitettu ympäristövaikutuksiltaan merkittävien teollisuustoimintojen aluetta (TT) sekä vesialuetta (W).

Alueen eteläosassa on voimassa 29.4.2019 hyväksytty ja 6.4.2023 lainvoiman saanut Raahen eteläisen ranta-alueen osayleiskaava. Liitteessä 3 esitetyn suunnitellun osayleiskaavan muutoksen alueella kaavassa on osoitettu kolme erillispientalojen aluetta (AO), kolme loma-asuntoaluetta (RA), maa- ja metsätalousvaltaista aluetta (M-3), maatalousaluetta (MT-2) sekä vesialuetta (W). Lisäksi alueella sijaitsee kolme olemassa olevaa lomarakennuksen paikkaa, viisi olemassa olevaa erillispientalojen rakennuspaikkaa ja kuuden erillispientalon uuden rakennuspaikan ohjeellista sijaintia. Liitteessä 3 esitetyn suunnitellun asemakaavan alueella kaavassa on osoitettu yksi erillispientalojen alue (AO), kolme loma-asuntoaluetta, maa- ja metsätalousvaltaista aluetta (M-3) ja vesialuetta (W). Tämän lisäksi suunnitellun asemakaavan alueella sijaitsee 3 olemassa olevan lomarakennuksen rakennuspaikkaa ja kolmen erillispientalon uuden rakennuspaikan ohjeellista sijaintia.

## Asemakaavat

Pääosa suunnitellusta kaavahankkeesta sijaitsee asemakaava-alueen ulkopuolella. Alueen länsiosassa on 5.2.2024 hyväksytty AK 248: SSAB:n tehdasalueen asemakaava. Kaavoitusaloitteen mukaisilla osayleiskaavan ja asemakaavan muutoksen alueilla asemakaavassa on osoitettu Teollisuus- ja varastorakennusten korttelialue, jolle saa sijoittaa merkittävän, vaarallisia kemikaaleja valmistavan tai varastoivan laitoksen -aluevaraus (T/kem-2), energihuollon alue (EN), suojaviheralue (EV) sekä katualuetta (Liite 4).


## Kaavan laatija

SSAB esittää yleis- ja asemakaavan laativaksi konsultiksi FCG Finnish Consulting Group Oy:tä, jossa projektipäällikkönä ja kaavaa laativana konsulttina toimii projektijohtaja Kalle Rautavuori (YKS-646).

## Kustannukset

SSAB vastaa kokonaisuudessaan osayleis- ja asemakaavan laadinnan, selvitysten ja suunnitelmien kustannuksista sekä kuuluttamis- yms. kuluista.

Raahessa 26.3.2024



Kari Ojala  
Vice President, Engineering

## Lisätietoja

Henry Saartoala  
henry.saartoala@ssab.com  
050-314 2911

## Liite

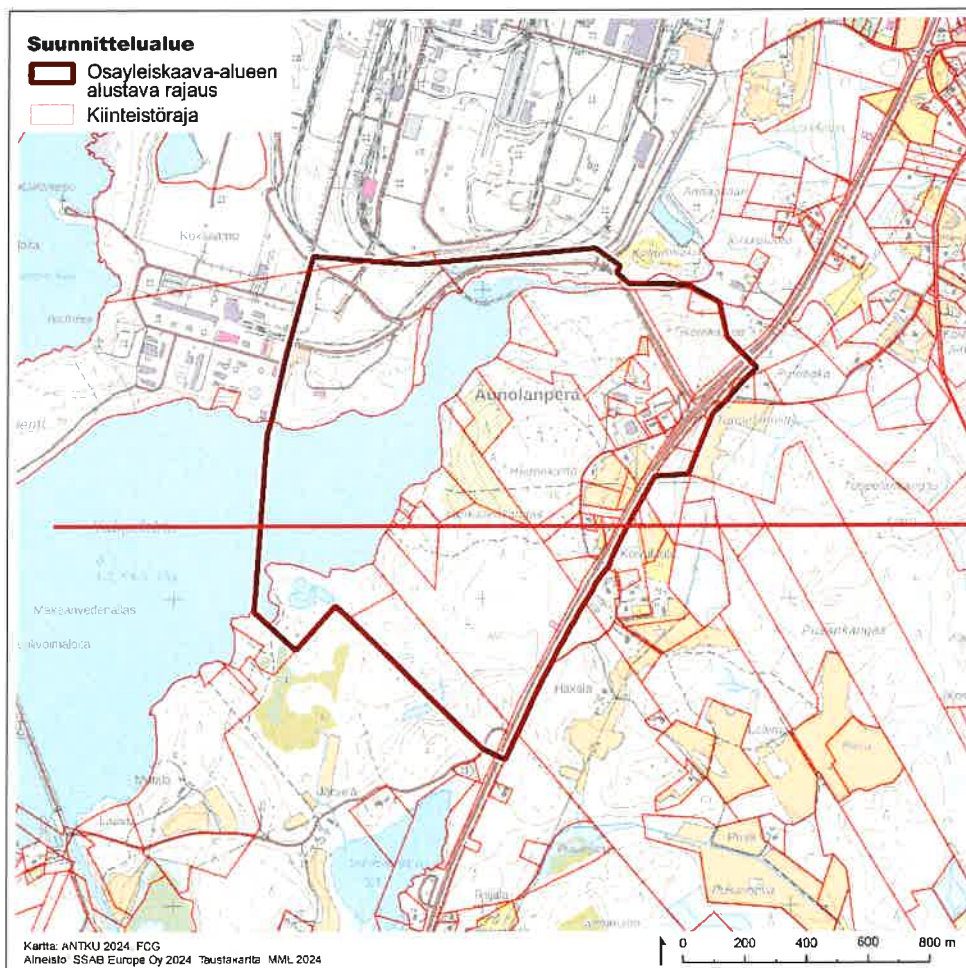
Liite 1: Yleiskaavan alustava suunnittelualue.

Liite 2: Asemakaavan alustava suunnittelualue.

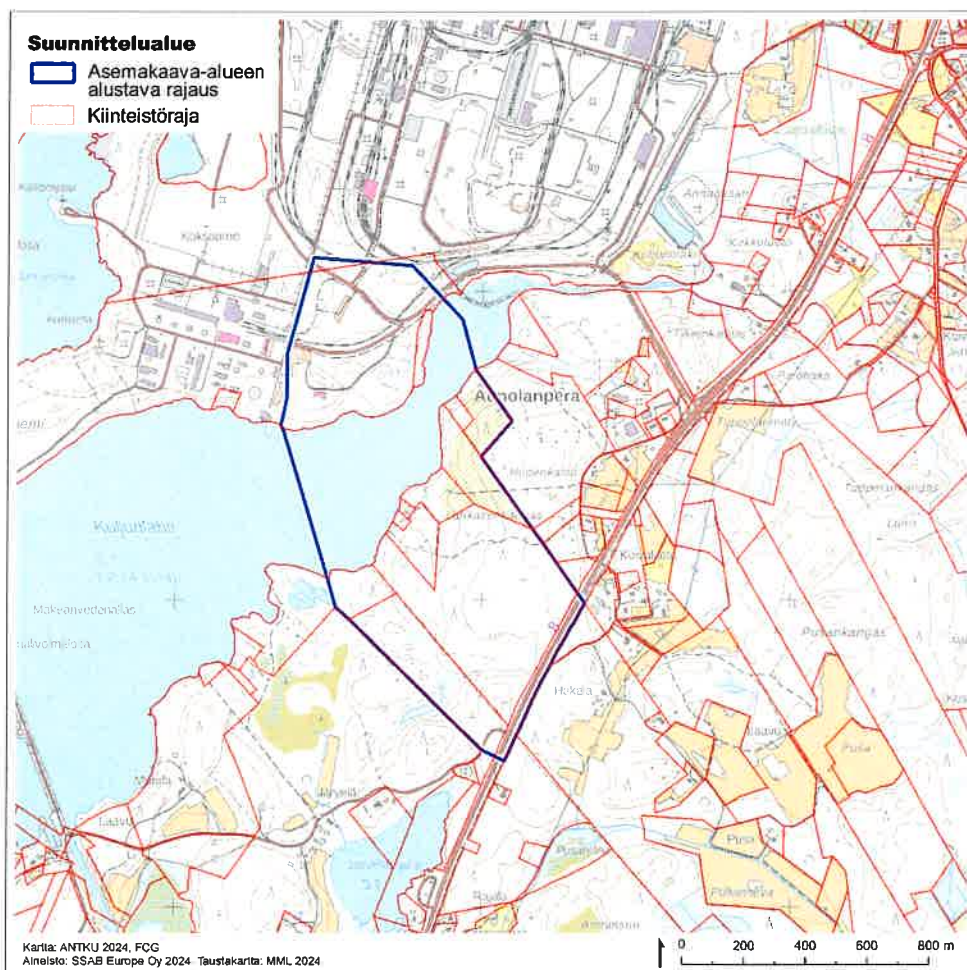
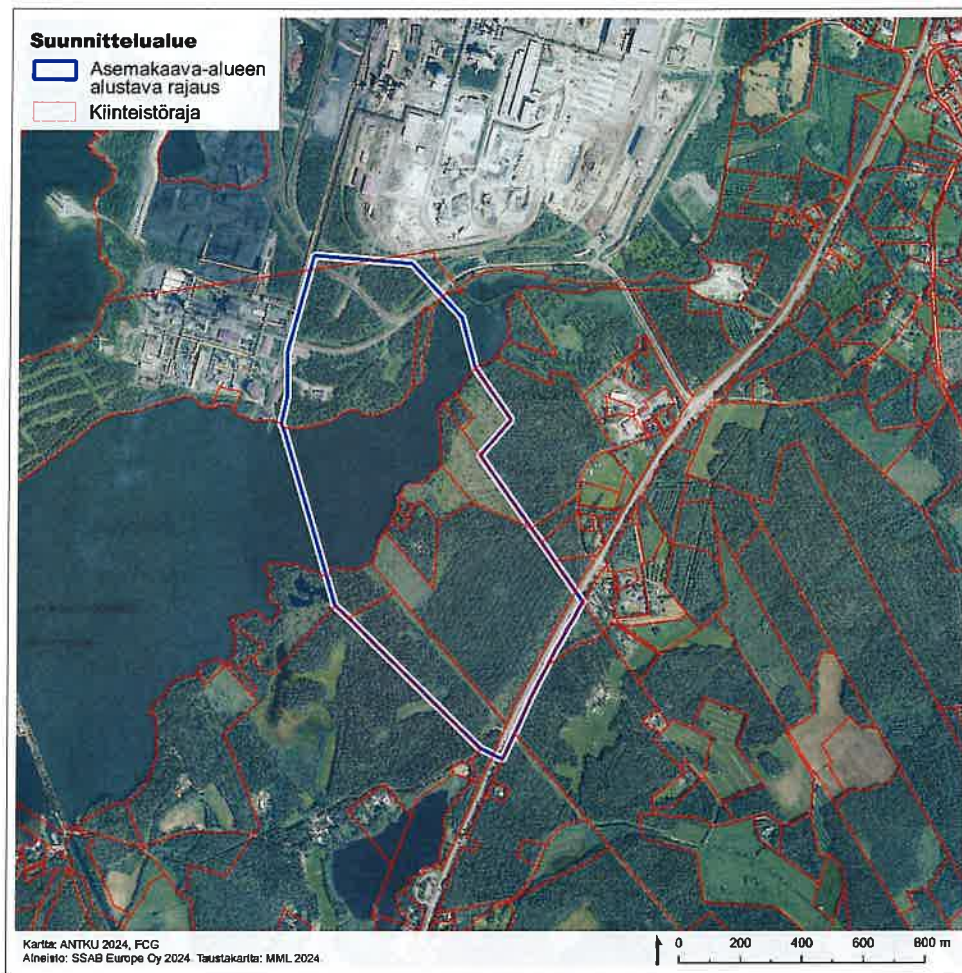
Liite 3: Asema- ja yleiskaavan sijoittuminen voimassa oleville yleiskaavoille

Liite 4: Asemakaavan alustavan suunnittelualueen sijoittuminen vireillä olevaan asemakaavaan

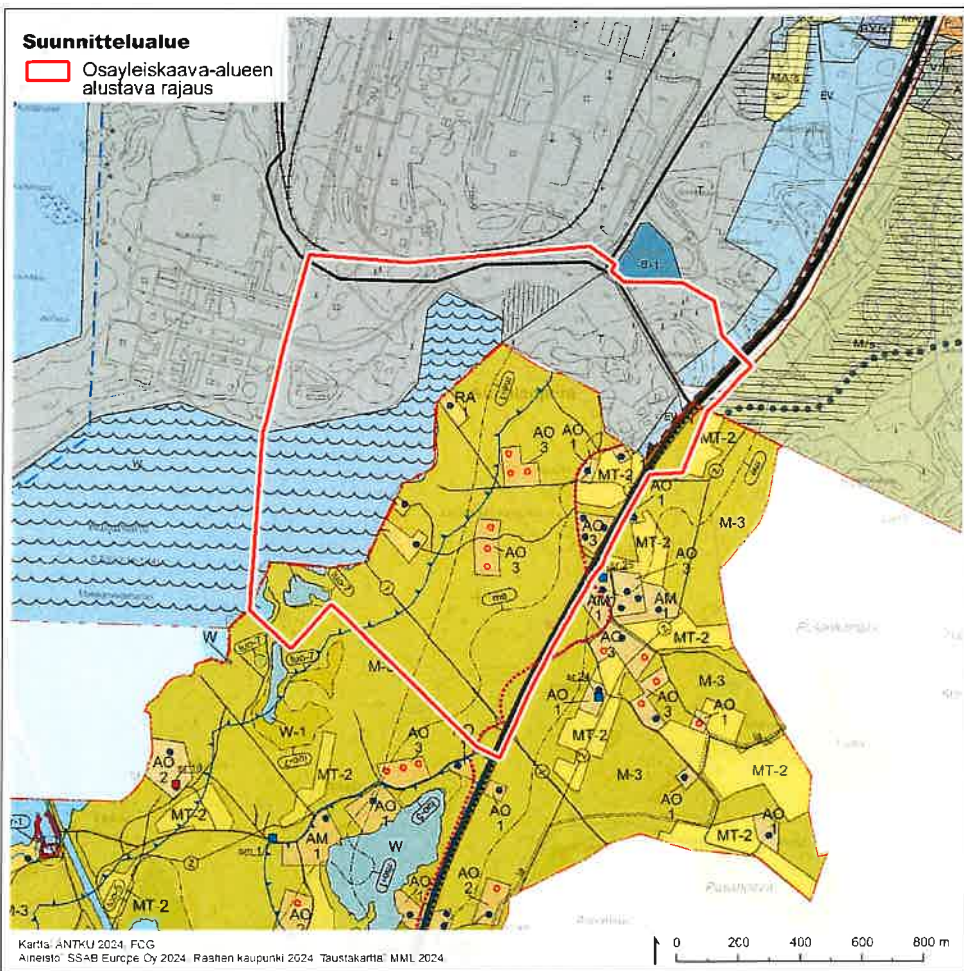
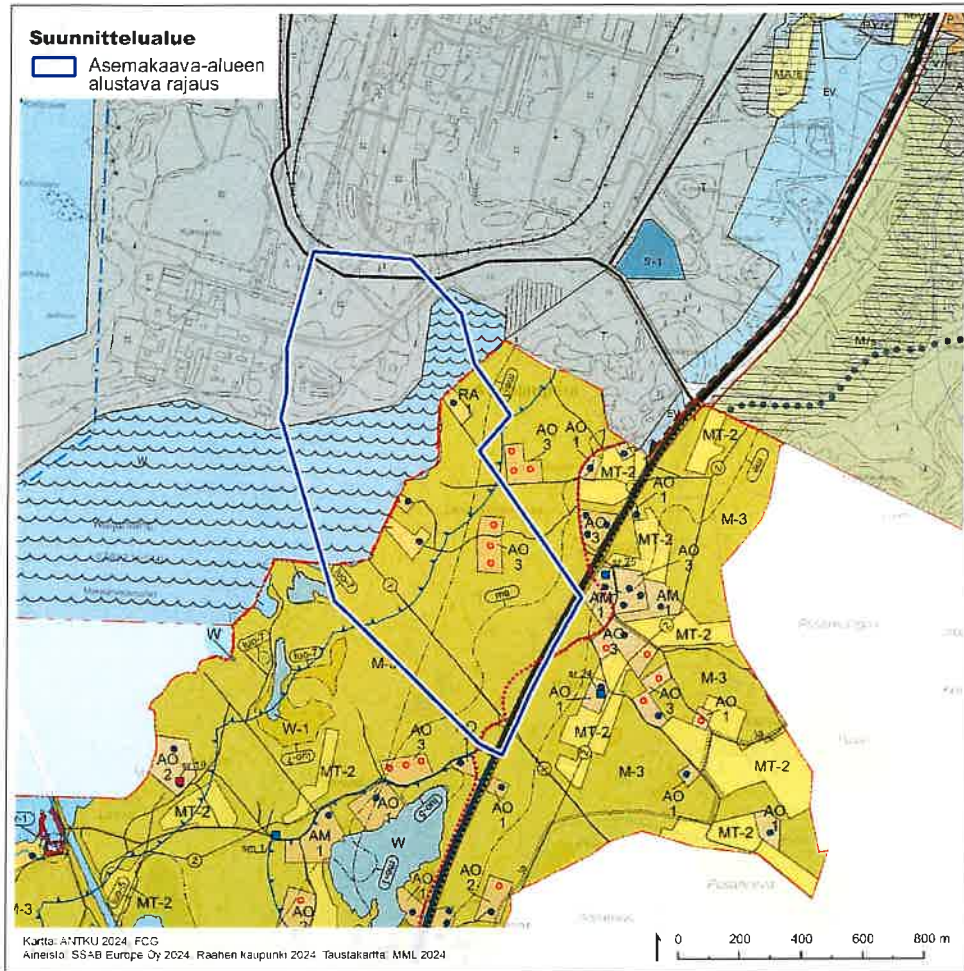
Liite 1: Yleiskaavan alustava suunnittelualue.



Liite 2: Asemakaavan alustava suunnittelualue.



Liite 3: Asema- ja yleiskaavan sijoittuminen voimassa oleville yleiskaavoille



Liite 4: Asemakaavan alustavan suunnittelun alueen sijoittuminen vireillä olevaan asemakaavaan

