

Raahe 2021

**Pitkäkarin osayleiskaavan
arkeologinen inventointi**



Jaana Itäpalo 30.8.2021



KESKI-POHJANMAAN ARKEOLOGIAPALVELU



Tiivistelmä

Keski-Pohjanmaan Arkeologiapalvelu suoritti arkeologisen inventoinnin Raahen Pitkäkarin osayleiskaavan alueella. Työn tilaajat ovat Raahen kaupunki ja Ramboll Finland Oy. Maastotyön teki FM Jaana Itäpalo 17.5.-18.5.2021. Suunnittelualueesta maapinta-alaa on 66,1 ha. Alueelle oli merkitty muinaisjäännösrekisteriin yksi muinaisjäännöskohde: **Pitkäkari**, teollisuuskohteet/pikiruukit, Museoviraston muinaisjäännösrekisterin tunnus 1000031944 ja yksi vedenalainen kohde, myöskin nimeltään **Pitkäkari**, lisänimenä Pitkäkarin irtolöytöjä (tunnus 2234), mistä on ruoppausten yhteydessä löytynyt 1700-luvun esinefragmenteja. Vuonna 2018 Pitkäkarin osayleiskaavan alueella tehtiin jo inventointia liittyen Pitkäkari-Pikkulahti ympäristöselvitykseen sekä asemakaavan Ak 215 ja Pikkulahden asemakaavan sekä asemakaavan muutoksen Akm 240 suunnitteluun.

Inventointia ohjaavana keskeisenä taustana on perimätieto, jonka mukaan Pitkäkarin eteläpuolella oli 1500-luvulla kuuttisatama ja myöhemmin myös laivanrakennuspaikka.

Inventoinnissa kartoitettiin tarkemmin pikiruukkikohteen länsipuolella olevia kuoppia, jotka todettiin vuoden 2018 inventoinnissa moderneiksi kiviainesnostokuopiksi (raportin kohde 1 *Ilolinna*), nyt tehdystä inventoinnista kartoitettiin 51 uutta kuoppaa. Vastaavia kuoppia havaittiin myös Pitkäkarin pohjois- ja koillisrannalta kohteissa 5 *Seminaarinranta 3* ja 6 *Takaranta* ja vielä Pitkäkarin länsipäässä kohteessa 2 *Ilolinna 2*. Lisäksi löytyi epämääräisiä kiveyksiä, jotka tulkittiin lähihistoriaan ajoittuviksi verkonkuivatustelineiden tukiröykkiöiksi, kohde 4 *Seminaarinranta 2*. Kohteessa 3 *Seminaarinranta* voitiin tunnistaa jo 1800-luvun alkupuolen kartoille merkityn laiturin ja mahdollisesti myös rakennuksen tuhoutuneet jäännökset.

Mahdollinen laivanrakennuspaikka ei ole sijainnut rannansiirtymisen perusteella Pitkäkarin lakialueella, vaan todennäkösimmin 1600-luvun rantavyöhykkeellä n. 4-4,5 m mpy, joka on jäänyt suurimmaksi osaksi mökki-asutusalueen alle.

Sisällysluettelo

S.

1. Perustiedot.....	3
2. Lähtökohdat ja menetelmät.....	3
2.1 Tutkimushistoria.....	4
2.2 Menetelmä.....	4
3. Maisema, topografia ja geologia.....	5
4. Alueen maankäytön historiaa	8
5. Tulokset.....	11
6. Kohdehakemisto.....	12
7. Yleiskartta.....	12
8. Kohdetiedot.....	13
9. Aineistoluettelo.....	28

Kansikuva (kuvanro 11): Mataloitunut lahti Unileton ja Pitkäkarin länsipään välissä.



1. Perustiedot

Selvitysalue:	Pitkäkarin osayleiskaava, n. 114 ha, josta maapinta-alaa noin 66 ha.
Tilaaaja:	Raahen kaupunki
Laji:	osainventointi
Kenttätyöaika:	17.5.-18.5.2021 yhteensä 2 henkilötyöpäivä
Karttanumerot:	TM35-lehtijako R4141R, vanha yleislehtijako, 2441 08 (mk 1:20000)
Korkeus:	n. 0 – 8 m mpy
Koordinaattijärjestelmä:	ETRS-TM35 FIN -tasokoordinaatisto
Aiemmat löydöt:	-
Inventointilöydöt:	-
Aiemmat tutkimukset:	Aiemmat löydöt: -
Inventointilöydöt:	-
Aiemmat tutkimukset:	2014 Samuel Vaneckhout, Muinaisjäännösselvitys, Kaupunginlahdenranta 2017 Marika Hyttinen, tarkastus 13.7.2017, Pitkäkari 2018 Hans-Peter Schulz ja Jaana Itäpalo, Pitkäkari tarkkuusinventointi, Ilolina inventointi

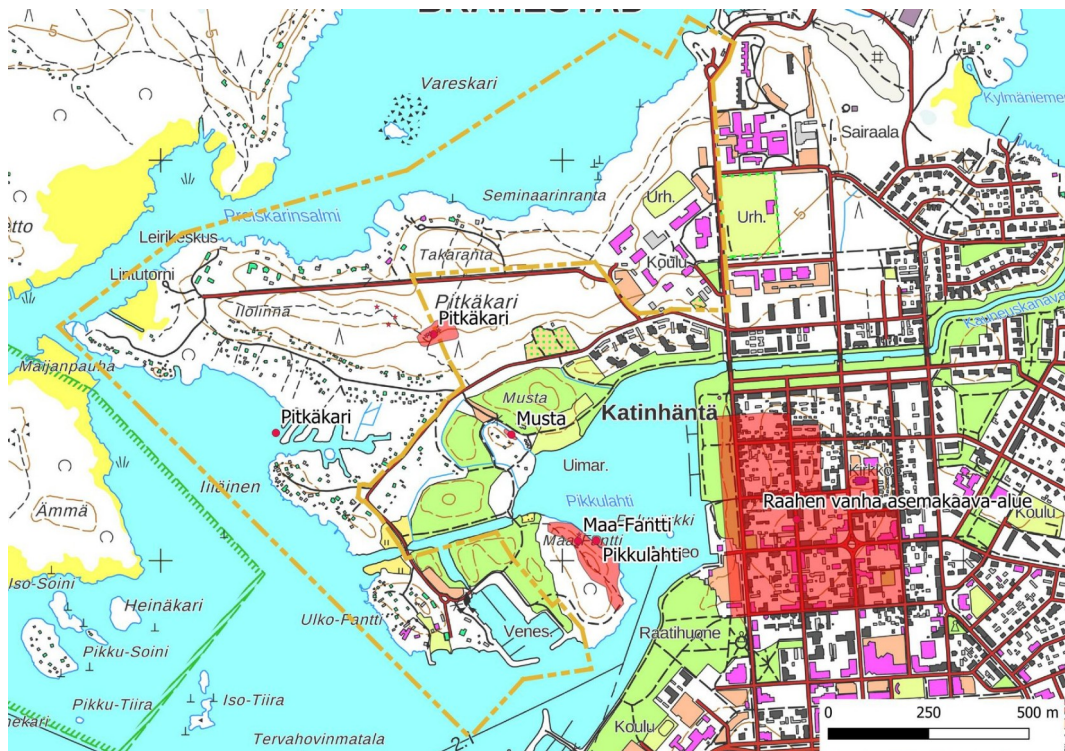


Kohdealueen yleissijainti.

2. Lähtökohdat ja menetelmät

Raahessa on aloitettu Pitkäkarin osayleiskaavan suunnittelutyö, mihin liittyen sillä tehtiin arkeologinen maasto-inventointi keväällä 2021. Muinaisjäännösrekisteriin alueelle oli merkitty yksi kiinteä muinaisjäännös *Pitkäkari*: teollisuuskohteet/pikiruukit, tunnus 1000031944 ja yksi löytöpaikka, myöskin nimeltään *Pitkäkari*, lisänimenä Pitkäkarin irtolöytöjä (tunnus 2234), tämä kohde on myös vedenalainen.

Suunnittelualue sijaitsee kaupungin länsi-pohjoispuolella ja sen pinta-ala on n. 114 ha, josta n. 66 hehtaaria on maapinta-alaa. Maasto-inventointi koski maa-alueita, vedenalaiset kohteet huomioitiin olemassa olevien tietojen pohjalta.



Arkeologiset kohteet, lähtötilanne ennen inventointia, kaavan raja keltaisena katkoviivana. Taustakartta 5/2021 Mml.

2.1 Tutkimushistoria

Suuri osa nyt selvittävästä alueesta kuului vuoden 2014 Kaupunginlahden muinaisjäännösinventointiin (Samuel Vaneckhout, Osuuskunta Aura). Vuonna 2017 tehtiin Pitkäkärin pikiruukin kohteessa ja sen lähistöllä tarkastus (Marika Hyttinen, Oulun yliopisto), jossa oli mukana myös paikallisia harrastajia. Harrastajat ovat tehneet Pitkäkärissa ja Maa-Fantissa useina vuosina maanpinnalla näkyvien rakenteiden kartoituksia.

Raahessa on myös tehty meriarkeologinen inventointi vuonna 2014 (Rami Kokko ja Aki Leinonen, Ark-sukellus). Inventoinnissa kartoitettiin rannikon ja sisäsaariston ranta- ja vesialueita maan päällä ja veden alla. Inventointi ei suoraan koskenut Pitkäkärä tai Ulko-Fanttia ympäröiviä lähivesiä.

Pitkäkärin osayleiskaavan korkeimmalla alueella tehtiin inventointia vuonna 2018 liittyen Pitkäkäri-Pikkulahti ympäristöselvitykseen sekä asemakaavan Ak 215 ja Pikkulahden asemakaavan sekä asemakaavan muutoksen Akm 240 suunnitteluun (Hans-Peter Schulz ja Jaana Itäpalo, Keski-Pohjanmaan Arkeologiapalvelu).

2.2 Menetelmä

Arkeologisen potentiaalin arviointi perustui alueella aiemmin tehtyjen maastotutkimusten tuloksiin ja eri aineistoihin, joiden avulla asemointiin nykyiselle karttapohjalle tunnetut ja mahdolliset uudet muinaisjäännökset sekä muut ihmisen aikaansaamat poiskäytöstä jääneet rakenteet ja niiden sijainnille potentiaaliset maaston kohdat. Pitkäkärin osayleiskaavan alueen maankäytön historia ja topografia selvitettiin jo vuoden 2018 inventoinnissa.

Keskeinen aineisto selvityksessä on historiallinen karttamateriaali, jossa tärkeimpänä Raahen kaupungin arkiston 1700-1900-luvun kartat. Muita käytettyjä keskeisiä aineistoja ovat Museoviraston digitaalinen tietokanta, GTK:n kallio- ja maaperäkartat, Maanmittauslaitoksen ortoilmakuvat, korkeusmalli sekä laserkeilausaineisto.

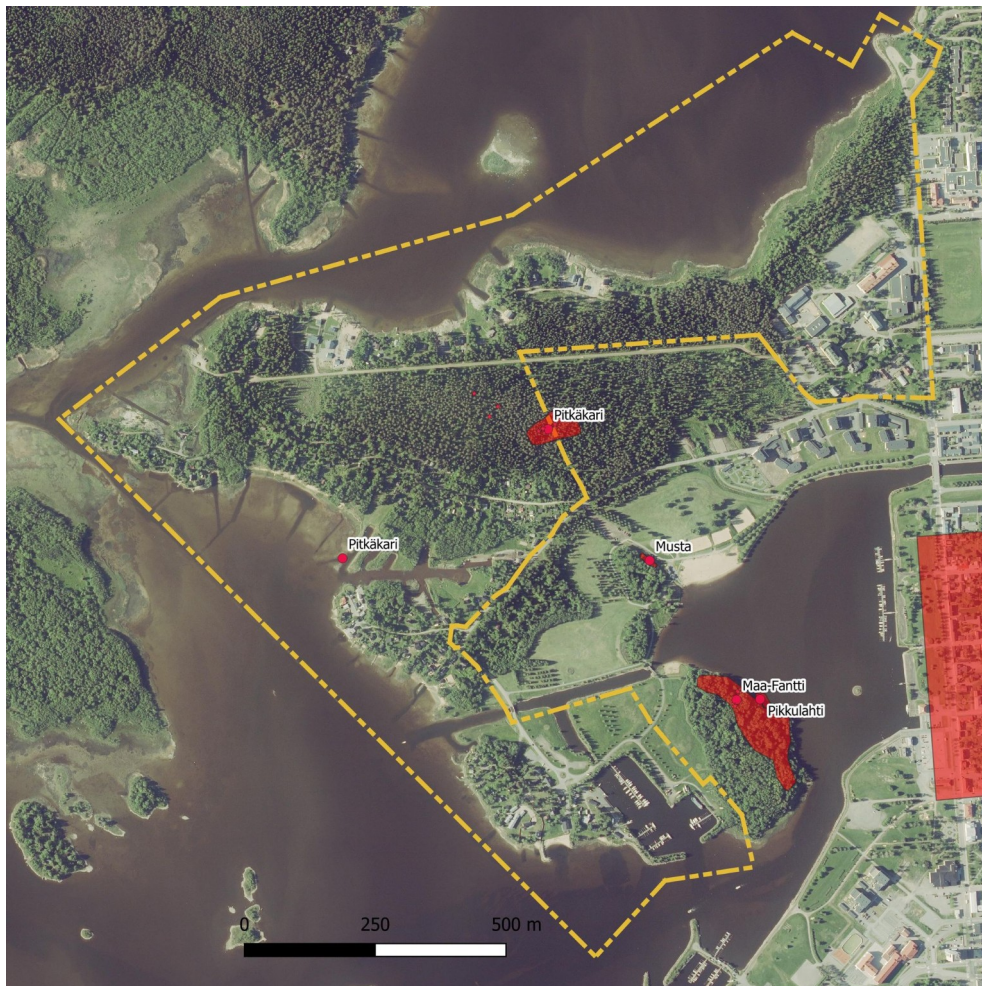
Johtuen niukoista lähdemaininnoista Pitkäkäriltä mainittuja 1600-luvun satama- ja laivanrakennuspaikkaa ei ole voitu ainakaan toistaiseksi paikantaa, sen sijaintia voidaan yrittää arvioida lähinnä rannansiirtymiskronologian, maaperän ja maanpinnan muotojen perusteella.



Vuoden 2018 inventoinnissa Pikiruukin kohteen rajat määriteltiin koekuopittamalla ja selvitetiin Pitkäkarin korkeimmalla alueella sijaitsevien kuoppien käyttötarkoitusta, nyt niillä alueilla tehtiin täydentävää kartoitusta. Pitkäkarin korkein alue on erittäin kivikoista heti Pikiruukin kohteen länsipuolella, joten siellä maanpinnan alapuolisten kerrosten tarkastelu piti tehdä pääosin kairaamalla, kasvillisuutta poistamalla, ja kiviä poistamalla. Kaikkia pieniä ja epämääräisiä, mutta selvästi kiviaineksen ottoon liittyviä nuoria kuopanteita ei tarkemmin kartoitettu. Muilla alueilla kenttätyömenetelmät olivat pintahavainnointi, valokuvaaminen ja kairaus käsikairalla. Vesialueita inventoitiin rannalta. Havaituista kohteista otettiin valokuvia ja sijainti mitattiin gps-paikantimella tarkkuudella n. 3 m. Paikkatietohallintaan käytettiin QGis 2.8-ohjelmaa.

3. Maisema, topografia ja geologia

Kohdealue sijaitsee Raahen keskustan länsi-pohjoispuolella n. 0-8 m mpy, alue kuroutui mantereeseen 1800-luvun puolivälin maissa. Maasto laskee suhteellisen jyrkästi Pitkäkarin laelta pohjoiseen, etelään loivemmin. Myös koillisessa korkeudella 2,5-5 m mpy on matala rantaterassi. Rannat ovat miltei kokonaan rakennettuja lukuun ottamatta koillisosaa ja myös matalin osa länsireunaa entisen leirikeskukseen ympäristössä on rakentamatonta. Maaperä on pohjamoreenia, Ulko-Fantin venesataman alueella ja sen pohjoispuolella on ylijäämä- ja ruoppausmassoja.



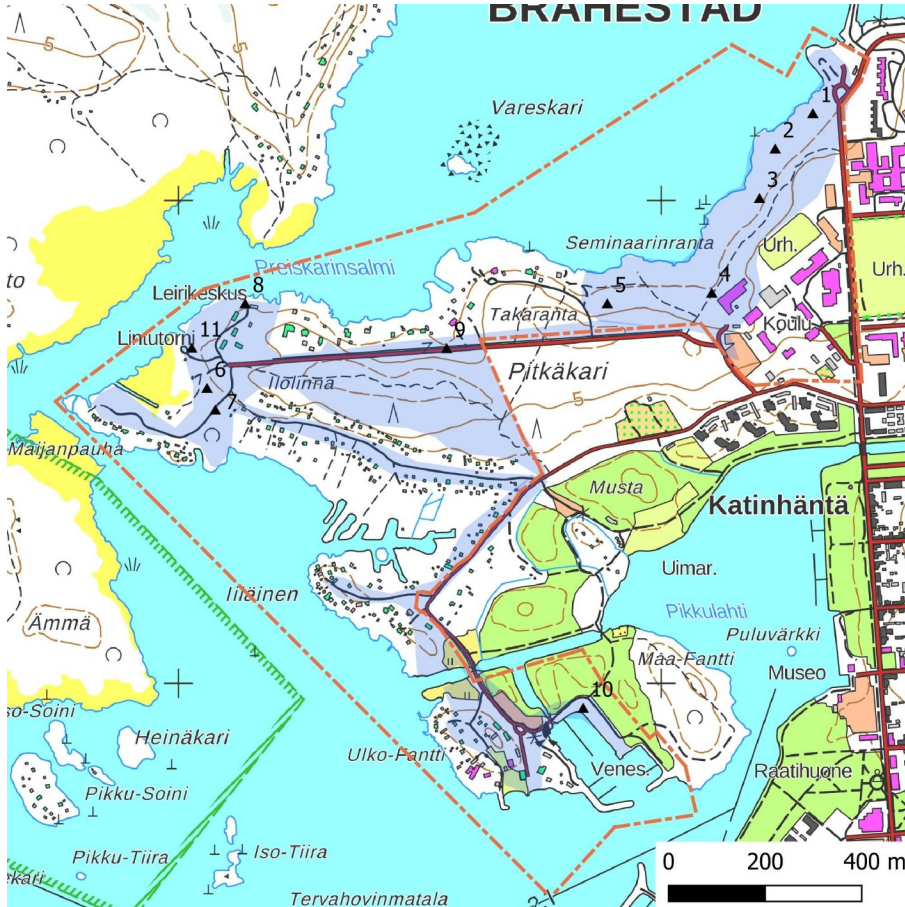
Tunnetut arkeologiset kohteet kaavan alueella ja sen lähistöllä ortokuvalla. Tausta-aineistot Mml 5/2021. Arkeologiset kohteet Museoviraston rekisteriportaalin mukaan.

Pitkäkarin eteläpuolella entisten saarien väliset alueet Ulko-Fantissa, Maa-Fantissa ja Mustassa on täytetty massiivisesti ruoppaus- ja muulla ylijäämämaalla. Pitkäkarin korkeimmalta alueelta on otettu runsaasti kiviaineksiä, myös muualla pienialaisemmin. Rannat ovat pääosin kivikkoisia. Koillisessa rantavyöhyke on avointa, ja näkymä merelle esteetön.



Pitkäkarin laella kasvaa mäntyvaltaista metsää, koillisosassa eri ikäistä mänty- ja kuusimetsää, paikoin on vanhaa puustoa, länsireunalla on pienellä alueella järeitä vanhoja kuusia. Pitkäkarin läpi johtaa itä-länsisuuntainen Iloinnantie.

Rakennuskanta koostuu pääosin vapaa-ajan asunnoista, koillisosassa on mm. Pitkäkarin koulu ja urheilu-kenttä, Ulko- ja Maa-Fantin välissä on venesatama. Ulko-Fantissa vanhempaa rakennuskantaa ovat Pursi-maja sekä Aurion, Peltomaan ja Pyhäniemen huvilat sekä Jortamaan kalamajat (RKY 2009). Koillisosassa Pikkulahden pohjoispuolella on Rky-kohde Raahen seminaari (RKY 200224).



Inventoidut alueet ja valokuvauspaikat 1-11 (kohdekuvat kohdekuvausten yhteydessä, nro 11 on kansikuva). Taustakartta Mml 5/2021.



1. Puistomaista koillisrantaa, luoteeseen.



2. Tasaista rantavyöhykettä koillisosassa, lounaaseen.



3. Matala rantaterassi n. 2,5 m mpy, lounaaseen.



4. Ulkoilureitti Seminaarinrannasta koilliseen.



5. Metsää Takarannan ja Seminaarinrannan välissä.



6. Vanhoja kuusia länsiosassa.



7. Tie Maijanpauhalle.



8. Preiskarinsalmi koilliseen.



9. Iolinnan tie kuvattuna länteen.



10. Ulko-Fantin satama eli Terässäatama.

4. Alueen maankäytön historiaa

Pitkäkarin korkeimmat kohdat nousivat merestä n. 1200-luvulla, vielä 1500-luvulla alue oli edelleen matala kivikkoinen saari. Varhaisimmat lähdemaininnat Raahen ensimmäisestä laivaveistämön sijainnista Pitkäkarilla ovat ristiriitaisia ja niukkoja, mutta sen on oletettu sijainneen jossakin Pitkäkarin etelärannalla. Vanhin lähde-maininta on v. 1682 tuomiokirjassa, jossa mainitaan "Skuutte och skepzbyggerijen i Brahestad".¹ Vanhin siihen viittaava karttamerkintä on Claes Claessonin vuoden 1650 pitäjänkartassa. Laivanrakennuspaikkaa ei kuitenkaan voi paikallistaa historiallisen karttamateriaalin avulla.



Yksityiskohta Pohjanmaan rannikkoa esittävästä vuoden 1833 kartasta. Kartta Ruotsin valtionarkisto SE/KrA/0400/22/015.

1 Toivanen ja Forss 1990. Raahen tienoon historia I, s. 381.



Silloinen rantavyöhyke, minne laivanveistämö ja kallistuspaikka eli nk. pelistukki voitaisiin Pitkäkarille todennäköisimmin sijoittaa, on nykyään 3,5 -5 m meren pinnan yläpuolella ja jäänyt suureksi osaksi vapaa-ajan asutuksen alle.

Perimätiedon mukaan Pitkäkarilla toimi 1680-luvulla pikiruukki.² Vanhin maininta "tjeran brennerije" on vuodelta 1681, joka liittyy maaherra Didrik Wrangelin käyntiin Raahessa. Tarkkaa ruukin sijaintia ei ole kuvattu. Pitkäkarilta on kartoitettu pikiruukki (raportin kohde 7). Isonvihan aikana ruukki tuhottiin ja uusi perustettiin mantereeseen puolelle kaupungin lounaispuolelle. Varastoja alettiin rakentamaan Maa- ja Ulko-Fanttiin 1800-luvun alkupuolella, kun kaupungin torinrannan tila ei enää riittänyt. Ulko-Fantti on rakennettu täyteen, ja jäänteet 1800-luvun rakennuksista ovat ehkä hävinneet kokonaan.

Vuoden 1839 Raahen kaupungin saaristoa esittävälle kartalle on merkitty Seminaarinrantaan laituri, johon ilmeisesti liittyi rakennus. Ulko-Fantissa oli muutama pieni peltoala ja useampi talous- tai varastorakennus. Pitkäkarin läpi johtava Iloinnantie rakennettiin Kriminsodan (1853-1856) jälkeen hätäaputöinä.



Pitkäkari ja sen eteläpuoliset saaret vuoden 1887 kaupungin lahjoitusmaita esittävällä kartalla. Kartalle on merkitty Seminaarin alueelta rantaan johtava polku, jonka päässä oleva merkintä tarkoittanee jonkinlaista kalettua rakennusta ja laituria. Maijanpauhaa ja Pitkäkarin länsipäätä yhdisti pitkä silta. Kartta: Raahen kaupungin arkisto.

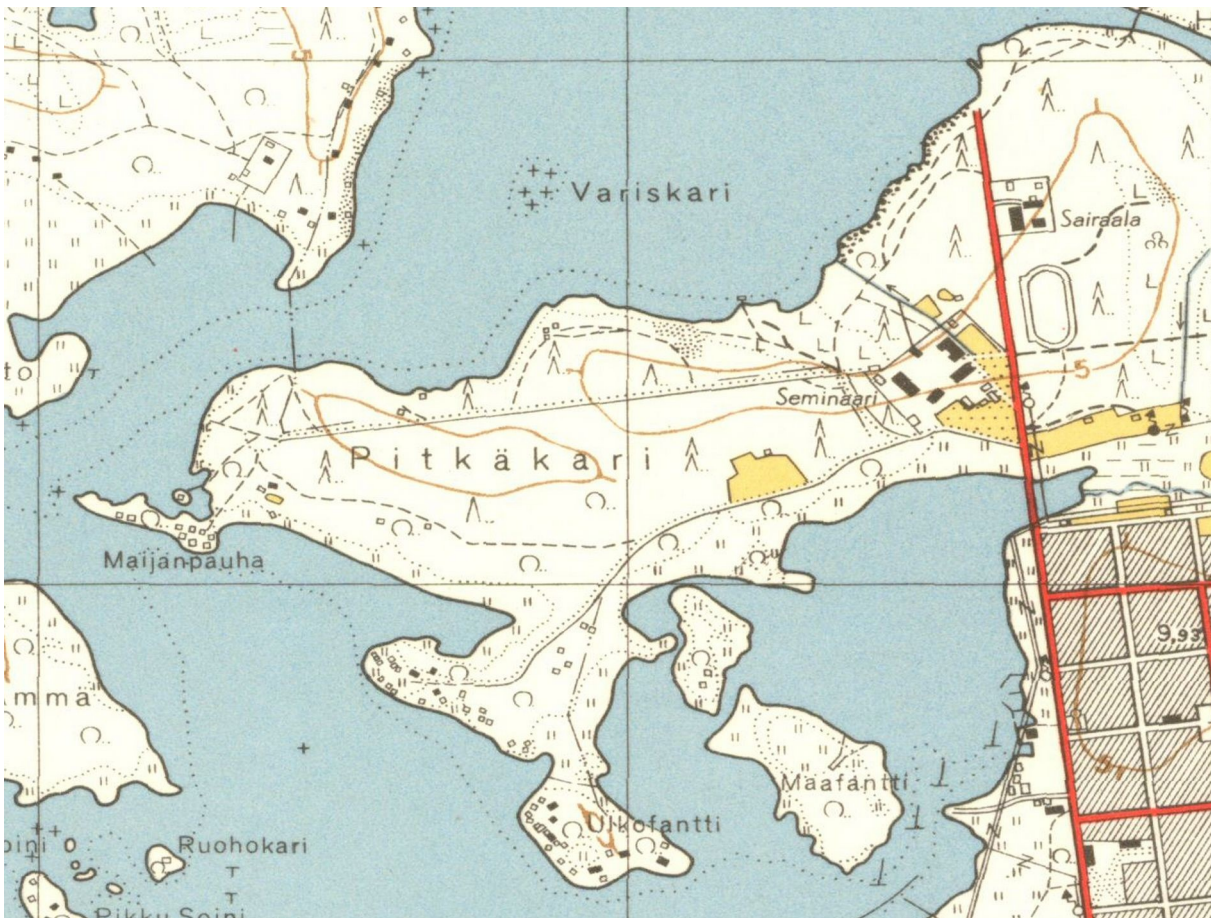
2 Ibid., s. 364-365 ja Samuli Paulaharju 1925. Wanha Raaha s. 221-222.



Ulko-Fantti Raahen saaristoa esittävällä vuoden 1839 kartalla. Kartta: Raahen kaupungin arkisto.



Yksityiskohta Suomen luotsi ja majakkalaitoksen yllähallituksen vuoden 1853 kartasta. Kartta: Kansallisarkisto, Luotsi- ja majakkalaitoksen kartat ja piirustukset Hb. 1:/- - 4-61.



Pitkäkari vuoden 1954 peruskartalla, <http://vanhatpainetutkartat.maanmittauslaitos.fi/> .

5. Tulokset

Inventoinnissa kartoitettiin tarkemmin Pitkäkarin pikiruukkikohteen länsipuolella olevia kuoppia, jotka todettiin vuoden 2018 inventoinnissa moderneiksi kiviainesnostokuopiksi (raportin kohde 1 *Ilolinna*), nyt tehdyssä inventoinnissa kartoitettiin 51 uutta kuoppaa. Vastaavia kuoppia ja porakiviä havaittiin myös Pitkäkarin pohjois- ja koillisrannalta kohteissa 5 *Seminaarinranta 3* ja 6 *Takaranta* ja vielä Pitkäkarin länsipäässä kohteessa 2 *Ilolinna 2*. Lisäksi löytyi epämääräisiä kiveyksiä, jotka tulkittiin lähihistoriaan ajoittuviksi verkonkuivatustelineiden tukiröykkiöiksi, kohde 4 *Seminaarinranta 2*. Kohteessa 3 *Seminaarinranta* voitiin tunnistaa jo 1800-luvun alkupuolen kartoille merkityn laiturin ja ehkä myös siihen liittyneen rakennuksen jäännöksiä.

Mahdollinen Pitkäkarin laivanrakennuspaikka on voinut sijaita rannansiirtymisen perusteella 1600-luvun rantavyöhykkeellä n. 4-4,5 m mpy, joka on jäänyt suurimmaksi osaksi mökkiasutusalueen alle.

Lestijärvi, 30.8.2021

Jaana Itäpalo



6. Kohdehakemisto

Kohde	sivu	tyyppi/ tyypin tarkenne	ajoitus	lkm.	status
1. Ilollinna	13	Työ- ja valmistuspaikat/ kiviainesnostopaikat	Uusin aika	>60	KP/m
2. Ilollinna 2	17	Työ- ja valmistuspaikat/ kiviainesnostopaikat	Uusin aika	2	KP/m
3. Seminaarinranta	19	Kulkuväylät/ laiturit	Uusi aika	1	KP
4. Seminaarinranta 2	21	Työ- ja valmistuspaikat/ verkonkuiva- tustelineiden tukiröykkiöt	Uusin aika	9	KP/m
5. Seminaarinranta 3	23	Työ- ja valmistuspaikat/ kiviainesnostopaikat	Uusin aika	4	KP/m
6. Takaranta	24	Työ- ja valmistuspaikat/ kiviainesnostopaikat	Uusin aika	4	KP/m
7. Pitkäkari	26	Teollisuuskohteet/pikiruukit	Uusi aika	4	MJ
8. Pitkäkari (Pitkäkarin irtolöytöjä)	27	Löytöpaikat/irtolöytöpaikat	Uusi aika	1	LP

Taulukko. Status: MJ tunnettu muinaisjäännöskohde, KP muu kulttuuriperintökohde, m muu kohde, LP löytöpaikka.

7. Yleiskartta



Kaavan alueelta sijaitsevat kohteet 1-8 merkitty punaisilla ympyröillä, alakohteet tähtenä. Alerajaukset punaisena ja sinisenä.



8. Kohdetiedot

1. Ilolinna

Rekisteritiedot		Paikkatiedot	
Mj-rekisteri		TM35-lehtijako	R4141R
Laji	Muu kulttuuriperintökohde/muu kohde	Vanha yleislehtijako	244108
Tyyppi	Työ- ja valmistuspaikat	Koordinaatit ETRS-TM35FIN	P: 7176626 I: 378494
Tyypin tarkenne	Kiviainestopapaikat	N2000	n. 2,5 – 8 m
Lukumäärä	> 60		
Ajoitus yleinen	Uusin aika/moderni	Koordinaattiselite	kuoppa nro 1706, vuoden 2018 raportin kohdekoordinaatit
Inventointilöydöt	-		
Aiemmat tutkimukset	2014 Samuel Vaneekhout, inventointi 2017 Marika Hyttinen, tarkastus 2018: Hans-Peter Schulz ja Jaana Itäpalo, inventointi	Inventointimenetelmät	Pintahavainnointi, kairaus, pintamaan poisto
Aiemmat löydöt			

Kuvaus: Mj-rekisterissä Iloinnan kuopat (3kpl) ovat Pitkäkarin alakohteina: Pitkäkarilla on ilmeisesti ollut kuuttisatama sekä laivojen kallistuspaikka mahdollisesti jo 1500-luvulla. Viimeistään 1600- ja 1700-luvulla alueella on ollut kaupungin vanhin laivavarvi sekä pikipolttimo. Koordinaatit osoittavat todennäköistä pikiruu-kin paikkaa (paikannus ei tarkka). Paikalla on ainakin yksi, ilmeisesti kaksi (kolme?) polttimoon liittyvää kuopannetta).

Tämän lisäksi alueella on useita kivettyjä kuoppia sekä mahdollisia rakennuksen pohjia rakennuksen pohjiksi tulkittavia rakenteita (vuoden 2017 tarkastuksessa todetut alakohteina). Todetut rakenteet ovat noin 170 x 50 metriä olevalla alueella, mutta alue voi olla nyt tiedossa olevaa laajempi. Kohteelle ei ole esitetty aluerajausta. Ainakin todettujen rakenteiden länsipuolella on ilmeisiä kivenoton jälkiä, mutta aluetta ei ole tarkasti käyty läpi.

Inventointi 2018: Alueelta havaittiin 14 kivikkoon kaivettua kuoppaa sekä 1 rakennuksen perustus. Kuopat sijaitsevat pääosin Pitkäkarin länsipäässä korkeimmalla kohdalla, jossa esiintyy karkeaa lohkareikkoa.

Jotkut kuopista ovat neliönmuotoisia (2,5 x 2,5 m – 3,5 x 3,5 m) suurin osa on kuitenkin epäsäännöllisiä, pinta vaihtelee 2 – 5 m; kuoppien syvyys on 0,5 – 1,2 m. Joissakin on pystysuoria seinämiä. Suorempien kuoppien ympärillä on kasattu kuopasta nostettuja kiviä, niiden määrän perusteella osa kivistä on viety pois.

Kuopassa 5H näkyy isossa graniittilohkareessa porausreikiä. Tämä viittaa siihen että kuopista on nostettu mahdollisesti mustaa graniittia, joka louhittiin myös lähialueiden pintakallioista.

Alarinteessä on ison kellarin jäänteet (kohde 5 N) jossa on kaksi kuoppaa, mitat 7 x 3 m ja 2 x 3 m, syvyys n. 0,7 m. Lähistöllä olevat pienet kuopat saattaa myös olla kellarikuoppia.

2021: Vuonna 2018 Iloinnan kohteen kuoppia ei tarkemmin kartoitettu, koska ne todettiin lähihistoriaan ajoituviksi kiviaineksen nostokuopiksi. Nyt kartoitettiin 51 kuoppaa lisää, ne sijaitsevat paikoin vierivieressä. Useissa kuoppien pohjalla ja reunoilla, kuin myös yleisesti irtokivissä kankaalla, olevissa kivissä paljastuu porajälkiä pintakasvillisuuden alta. Alueella on myös kookkaita porakiviä ryhmissä tai yksittäin. Inventointihetkellä muutamassa alempana etelärinteellä olevassa kuopassa oli syvästi vettä. Muutamista kuopista havaittiin modernia lasia, muovia ja metalliromua pintakasvillisuuden alta.

Vuoden 2018 mainittu alakohde 5N on myös kiviaineksen nostokuoppa, ei kellarin jäännös.

Raahan museosta saadun tiedon mukaan Pitkäkarilta on louhittu kiviä ainakin Raahan kirkon rakentamiseen ja kaupungin talojen perustuksiin.

Ehdotus suojavyöhykkeeksi: -.



Alakohteiden koordinaatit:

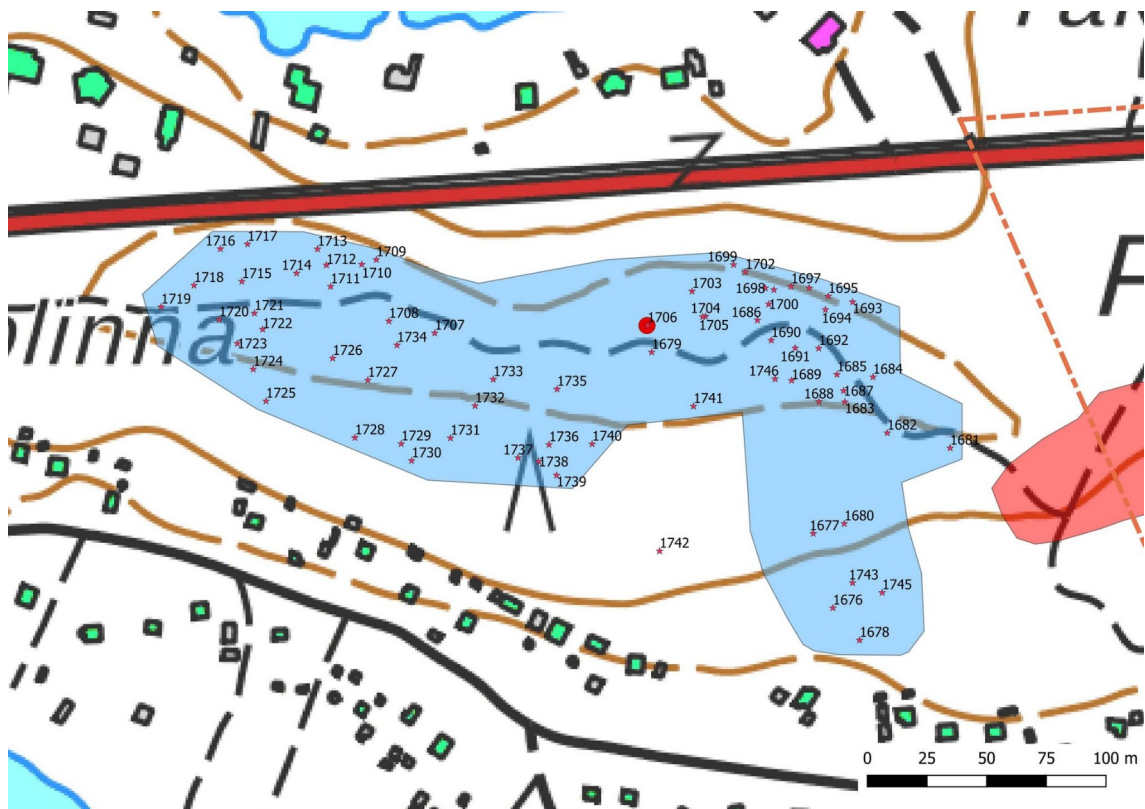
name

,C,25 tyyppi,C,

		x,N,11,3	y,N,11,3	mitat,C,100
1681	kuoppa	378621,303	7176574,657	halkaisija 2 m, syvyys 0,6 m
1682	kuoppa	378594,961	7176580,958	2 x 1,5 m, syvyys 0,6 m
1683	kuoppa	378577,197	7176593,943	halkaisija 4 m, syvyys 0,5 m
1684	kuoppa	378588,981	7176604,402	halkaisija 4 m, syvyys lähes 2 m
1685	kuoppa	378573,888	7176605,455	halkaisija 4 m, syvyys 1,5 m, 5A
1686	kuoppa	378540,569	7176628,213	4,5 x 3, syvyys 0,5 m
1687	kuoppa	378576,670	7176598,650	halkaisija n. 2 m, syvyys 0,5 m
1688	kuoppa	378566,315	7176594,046	4 x 2 m, syvyys 0,6 m
1689	kuoppa	378554,881	7176602,984	3 x 2 m, syvyys 0,6 m
1690	kuoppa	378546,353	7176619,800	halkaisija vajaa 2 m, syvyys 0,5 m
1691	kuoppa	378556,398	7176616,553	2 x 1,3 m, syvyys 0,6 m
1692	kuoppa	378566,240	7176616,451	vajaa 3 m pitkä, vajaa 1 m syvä
1693	kuoppa	378580,458	7176635,868	halkaisija n. 1,5 m, 0,5 m syvä
1694	kuoppa	378569,060	7176632,645	halkaisija vajaa 2 m, 0,7 m syvä
1695	kuoppa	378570,242	7176638,287	halkaisija vajaa 2 m, 0,7 m syvä
1696	porakiviä	378562,264	7176641,731	2 x 0,5 m
1697	kuoppa	378554,651	7176642,372	3 x 1-1,5 m, 0,7-1 m syviä
1698	kuoppa	378543,833	7176641,691	
1699	kuoppia	378530,572	7176651,483	eri kokoisia
1700	kuoppia	378545,280	7176634,940	eri kokoisia
1701	kuoppa	378547,481	7176640,987	halkaisija 2,5 m, syvyys 0,6 m
1702	kuoppa	378535,508	7176648,384	halkaisija 2,5 m, syvyys 0,7 m
1703	kuoppa	378513,175	7176640,358	
1704	kuoppa	378518,816	7176629,868	halkaisija 3,5 m, syvyys 1 m
1705	kuoppa	378517,616	7176629,694	3,5 x 2 m, syvyys vajaa 1 m
1706	kuoppa	378494,484	7176626,034	halkaisija n. 2 m, syvyys yli 1 m
1707	kuoppa	378405,364	7176622,844	halkaisija n. 3,5 m, syvyys n. 1 m
1708	jätekiviä	378386,146	7176627,845	
1709	porakivi	378380,881	7176653,603	
1710	kuoppia	378374,785	7176651,617	eri kokoisia
1711	kuoppa	378361,733	7176642,325	4 x 3, syvyys yli 0,5 m
1712	porakiviä	378359,972	7176651,321	
1713	kuoppa	378356,233	7176658,053	10 x 6 m, syvyys 1,5 m
1714	kuoppa	378347,469	7176647,920	5 x 4 m, syvyys 0,8 m
1715	kuoppa	378324,557	7176644,493	
1716	kuoppa	378315,557	7176658,130	
1717	kuoppa	378326,905	7176660,127	
1718	kuoppa	378304,485	7176642,847	
1719	porakivi	378290,719	7176633,802	
1720	kuoppa	378314,983	7176628,480	7 x 5 n, syvyys lähes metri
1721	kuoppa	378329,795	7176631,118	halkaisija n. 4 m, syvyys 0,8 m
1722	kuoppa	378333,249	7176624,398	halkaisija n. 7 m, syvyys n. 1 m
1723	kuoppa	378322,649	7176618,466	halkaisija n. 3, 5 m, syvyys 0,6 m
1724	kuoppa	378329,282	7176607,713	halkaisija n. 3 m, syvyys 0,5 m
1725	kuoppa	378334,664	7176594,332	5 x 2,5 m, syvyys yli 0,5 m
1726	kuoppa	378362,602	7176612,283	2,5 x 1,3, syvyys 0,5 m



1727	kuoppa	378377,320	7176603,101 halkaisija n. 6 m, syvyys yli 0,5 m
1728	porakivi	378371,909	7176579,000 n. 2 x 0,5 m
1729	kuoppa	378391,334	7176576,433 halkaisija n. 2 m
1730	kuoppa	378395,679	7176569,341 halkaisija n. 5 m, syvyys yli 0,5 m
1731	kuoppa	378411,961	7176578,837 2,5 x 1,5 m, syvyys 0,6 m
1732	kuoppa	378422,246	7176592,368 6 x 5 m, syvyys 0,5 m
1733	kuoppa	378429,901	7176603,438 halkaisija n. 6 m, syvyys yli 1 m
1734	kuoppa	378389,561	7176617,779 2 x 1 m, syvyys 0,5 m
1735	kuoppa	378456,618	7176599,351 halkaisija n. 2 m, syvyys n. 1 m
1736	kuoppa	378453,245	7176576,060 halkaisija n. 4,5 m
1737	kuoppa	378440,276	7176570,558 halkaisija n. 2 m, syvyys 0,5 m
1738	kuoppa	378448,902	7176568,984
1739	kuoppa	378456,405	7176563,216 halkaisija n. 2,5 , syvyys 0,5 m
1740	kuoppa	378471,305	7176576,338 n. 5 x 2, syvyys yli 0,5 m
1741	kuoppa	378513,766	7176592,143 halkaisija n. 2 m, syvyys 0,5 m
1742	kuoppa	378499,580	7176531,471 halkaisija n. 10 m, syvyys n. 1 m
1746	kuoppa	378547,935	7176603,598
1743	kuoppa	378580,431	7176518,145
1745	kuoppa	378592,824	7176514,032 8 x 3 m, syvyys 0,7 m
1676	kuoppa	378572,204	7176507,622
1678	kuoppa	378583,369	7176494,107
1677	kuoppa	378563,957	7176538,829
1680	kuoppa	378576,945	7176542,938
1679	kuoppa	378496,279	7176614,828 5F



Kohderajaus sinisenä ja havainnot numeroitu. Oikealla Pitkäkarin Pikiruukin aluerajaus punaisena, kaavan raja oranssina katkoviivana. Taustakartta Mml 5/2021.



Vasemmalla kohde 1684 pohjoiseen, kuopan on arveltu liittyvän laivarakennustoimintaan. Ympäristö epätasaista kivikkoa, kivet n. 0,5-1 m halkaisijoiltaan. Kuopan pohjalta pintakasvillisuuden alta tuli esiin muovijätettä ja pullolasia.

Oikealla kohde 1685 pohjoiseen. Kohdetta on esitetty pelistukin perustuskuopaksi, mutta kyseessä on alueelle tyypillinen kivien nostokuoppa.



Kohde 1686 itään. Kuopan pohjalta poistettiin kasvillisuutta useassa kohdassa, pintakasvillisuuden alla oli muovi jätettä ja palamattomia kiviä.



Kohde 1691.



Kohde 1706.



Kohde 1696. Kasvillisuuden peittämiä porakiviä.



Kohde 1728, porakivi.



Kohde 1735, kuoppa, jonka ympärillä "vallit".



Kohde 1733, joissakin kivennostokuopissa oli vettä.

2. Ilolinna 2

Rekisteritiedot		Paikkatiedot	
Mj-rekisteri		TM35-lehtijako	R4141R
Laji	Muu kulttuuriperintökohde/muu kohde	Vanha yleislehtijako	244108
Tyyppi	Työ- ja valmistuspaikat	Koordinaatit ETRS-TM35FIN	P: 7176595 I: 378067 P: 7176705 I: 378147
Tyyppin tarkenne	Kiviainesnostopaikat	N2000	2 – 2,5 m
Lukumäärä	2		
Ajoitus yleinen	Uusin aika/moderni	Koordinaattiselite	Porakivien koordinaatit
Inventointilöydöt	-		
Aiemmat tutkimukset		Inventointimenetelmät	Pintahavainnointi
Aiemmat löydöt			



Kuvaus: Pitkäkarin länsipäässä Majanpauhaan johtavan mökkitien länsipuolella Alueen puusto on järeää kuusikkoa. Paikalla on 3 kpl n. 2 x 0,5 metrinkokoista porakiveä. Kivien pinnassa kasvaa sammalta. Niistä n. 140 m luoteeseen entisen leirikeskuksen itäpuolisessa metsikössä on 2 kivien ottoon liittyvää kuoppaa, jotka ovat halkaisijoiltaan n. 1,5-2 m, paikalla on myös isoja lohkottuja kiviä ja epämääräisiä kuopanteita, jotka voidaan myös liittää kivien louhintaan. Kysymys on nuoresta kohteesta. Entisen leirikeskuksen itäpuolella oli juuri tehty hakkuita.

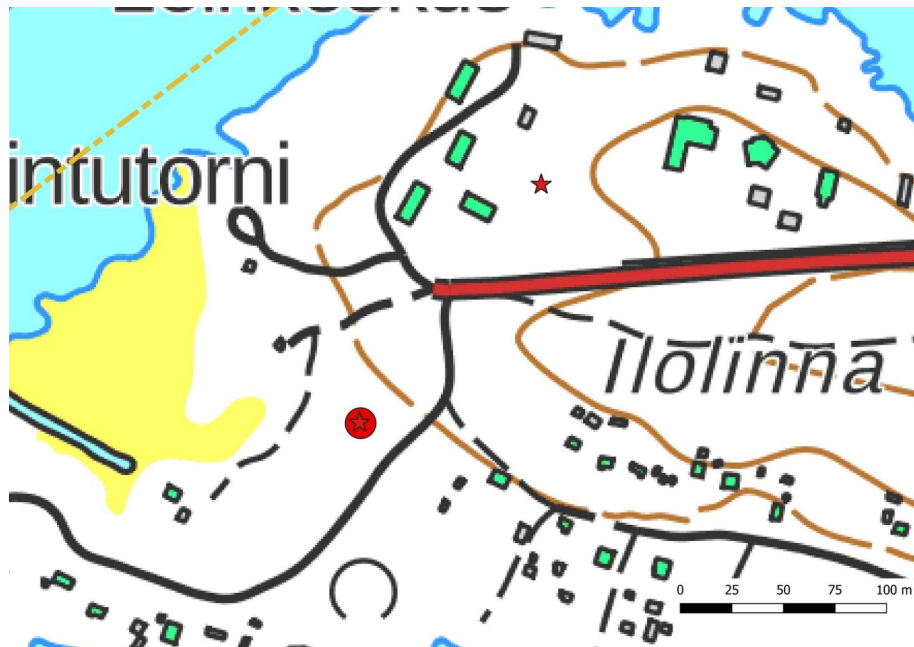
Ehdotus suojavyöhykkeeksi: -.



Porakivet lounaaseen.



Kookkaita lohkottuja kiviä, kuva kaakkoon.



Ilolinna 2.



3. Seminaarinranta

Rekisteritiedot		Paikkatiedot	
Mj-rekisteri		TM35-lehtijako	R4141R
Laji	Muu kulttuuriperintökohde	Vanha yleislehtijako	244108
Tyyppi	Kulkuväylät	Koordinaatit ETRS-TM35FIN	P: 7176867 I: 378952
Tyypin tarkenne	laiturit	N2000	1,5 m
Lukumäärä	1		
Ajoitus yleinen	Uusi aika/moderni	Koordinaattiselite	gps-mittaus
Ajoitustarkenne		Etäisyystieto	
Inventointilöydöt	-		
Aiemmat tutkimukset		Inventointimenetelmät	Pintahavainnointi
Aiemmat löydöt			

Kuvaus: Seminaarinrannassa nykyinen nuotiopaikka ulkoilureitin päässä meren rannassa. Paikalle on merkitty rakennus ja/tai laituri jo vuoden 1839 Raahen saaristoa esittävälle kartalle, samalla kohdalla on merkintä vielä vuoden 1963 peruskartalla. Nykyään kohdalla on nuotiopaikka, sen pohjoispuolella on hajanaisesti kiviä, jotka lienevät vanhojen paikalla olleiden rakenteiden perustusten kiviä, niitä on käytetty myös nuotiopaikan rakentamiseen, joissakin kivissä on porajälkiä.

Ehdotus suojavyöhykkeeksi: -.



Nuotiopaikan pohjoispuolella olevia kiviä ja nykyinen nuotiopaikka.



Ote Raahen kaupungin lahjoitusmaita esittävästä vuoden 1887 kartasta, johon on merkitty Seminaarinrantaan rakennus. Kartta: Raahen kaupungin arkisto.



Seminaarinranta.



4. Seminaarinranta 2

Rekisteritiedot		Paikkatiedot	
Mj-rekisteri		TM35-lehtijako	R4141R
Laji	Muu kulttuuriperintökohde/muu kohde	Vanha yleislehtijako	244108
Tyyppi	Työ- ja valmistuspaikat	Koordinaatit ETRS-TM35FIN	P: 7176905 I: 2379132
Tyyppin tarkenne	Verkonkuivatustelineiden tukiröykkiöt	N2000	2 – 2,5 m
Lukumäärä	9		
Ajoitus yleinen	Uusin aika/moderni	Koordinaattiselite	Pohjoisin röykkiö
Inventointilöydöt	-		
Aiemmat tutkimukset		Inventointimenetelmät	Pintahavainnointi
Aiemmat löydöt			

Alakohteiden koordinaatit:

name

,C,25 tyyppi,C,50

x,N,11,3 y,N,11,3

1752	verkonkuivatustelineiden tukikiviä	379132,371	7176905,107
1753	verkonkuivatustelineiden tukikiviä	379121,792	7176896,048
1754	verkonkuivatustelineiden tukikiviä	379119,296	7176892,132
1755	verkonkuivatustelineiden tukikiviä	379114,397	7176886,639
1756	verkonkuivatustelineiden tukikiviä	379115,304	7176879,464
1757	verkonkuivatustelineiden tukikiviä	379107,823	7176873,851
1758	verkonkuivatustelineiden tukikiviä	379106,923	7176868,086
1759	verkonkuivatustelineiden tukikiviä	379102,582	7176857,439
1760	verkonkuivatustelineiden tukikiviä	379105,392	7176854,872

Kuvaus: Seminaarinrannassa Pitkäkarin koulun takana kulkevan ulkoilureitin länsipuolella on kuusimetsässä ainakin 9 hieman epämääräistä kivröykkiötä tai kivikasaa jokseenkin rivissä. Maasto laskee paikalta loivasti rantaa kohti luoteeseen. Kiveykset sopisivat lähinnä verkonkuivatustelineiden tukiröykkiöiksi, jotka ovat osin hajonneet. Ilmeisesti kysymys on nuoresta kohteesta.

Ehdotus suojavyöhykkeeksi: -.



Kohde 1758 luoteeseen.



Kohde 1752 etelään.



Kohde 1753 kaakkoon.



Kohde 1760 etelään.



Seminaarinranta 2.



5. Seminaarinranta 3

Rekisteritiedot		Paikkatiedot	
Mj-rekisteri		TM35-lehtijako	R4141R
Laji	Muu kulttuuriperintökohde/muu kohde	Vanha yleislehtijako	244108
Tyyppi	Työ- ja valmistuspaikat	Koordinaatit ETRS-TM35FIN	P: 7177142 I: 379326
Tyypin tarkenne	Kiviainestopaikat	N2000	2,5 – 5 m
Lukumäärä	4		
Ajoitus yleinen	Uusin aika/moderni	Koordinaattiselite	porakivi
Ajoitustarkenne		Etäisyystieto	
Inventointilöydöt	-		
Aiemmat tutkimukset		Inventointimenetelmät	Pintahavainnointi
Aiemmat löydöt			

Alakohteiden koordinaatit:

name, tyyppi,C,
C,254 50 x,N,11,3 y,N,11,3
1747 kuoppa 379278,558 7177015,163
1748 kuoppa 379305,073 7177098,102
1749 porakivi 379326,880 7177142,074
1750 kuoppa 379256,408 7177055,761

Kuvaus: Seminaarinrannassa kulkevan ulkoilureitin varrella Raahen sairaalan kohdalla on kolme n. 3-4 m halkaisijaltaan olevaa ja n. 0,5-1 m syvää kiviainestokuoppaa ja yksi n. 2 m halkaisijaltaan oleva ja 0,7 m korkea porakivi. Jäänökset sijaitsevat ulkoreitin molemmilla puolilla. Jäänteet ajoittuvat lähihistoriaan.

Ehdotus suojavyöhykkeeksi: -.



Kohde 1749 porakivi ja kohde 1750 kuoppa lounaaseen.



Seminaarinranta 3.

6. Takaranta

Rekisteritiedot		Paikkatiedot	
Mj-rekisteri		TM35-lehtijako	R4141R
Laji	Muu kulttuuriperintökohde/muu kohde	Vanha yleislehtijako	244108
Tyyppi	Työ- ja valmistuspaikat	Koordinaatit ETRS-TM35FIN	P; 7176823 I: 379057
Tyypin tarkenne	Kiviainestopapaikat	N2000	2,5 – 5 m
Lukumäärä	4		
Ajoitus yleinen	Uusin aika/moderni	Koordinaattiselite	Läntisempi porakivi, kohde 1761
Ajoitustarkenne		Etäisyystieto	
Inventointilöydöt	-		
Aiemmat tutkimukset		Inventointimenetelmät	Pintahavainnointi
Aiemmat löydöt			

Alakohteiden koordinaatit:

name,
C,254 tyyppi,C,50 x,N,11,3 y,N,11,3
1751 porakivi 379133,210 7176903,400
1761 porakiviä 2 kpl 379057,027 7176823,789



1762	kuoppa	379031,570	7176817,558
1763	kuoppa	379024,742	7176818,724
1765	porakivi	378929,080	7176823,784

Kuvaus: Seminaarinrannan nuotiopaikalle johtavan polun itä- ja länsipuolella on kaksi n. 3-4 m halkaisijaltaan olevaa ja yli 0,5 m syvää kiviainesnostokuoppaa ja 3 porakiveä, kaksi vierekkäistä porakiveä ovat kooltaan n. 2 x 1,2 m, niiden pintaa peittää rehevä sammalkerros, itäisin n. 1,5 m halkaisijaltaan oleva porakivi on haljennut kolmeen osaan, se sijaitsee raportin kohde nro 4 *Seminaarinranta 2* rajauksen sisällä. Jäänteet ajoittuvat lähihistoriaan.

Ehdotus suojavaöhykkeeksi: -.



Kohde 1761, kaksi kookasta porakiveä.



Kohde 1751, kolmeen osaan haljennut porakivi.

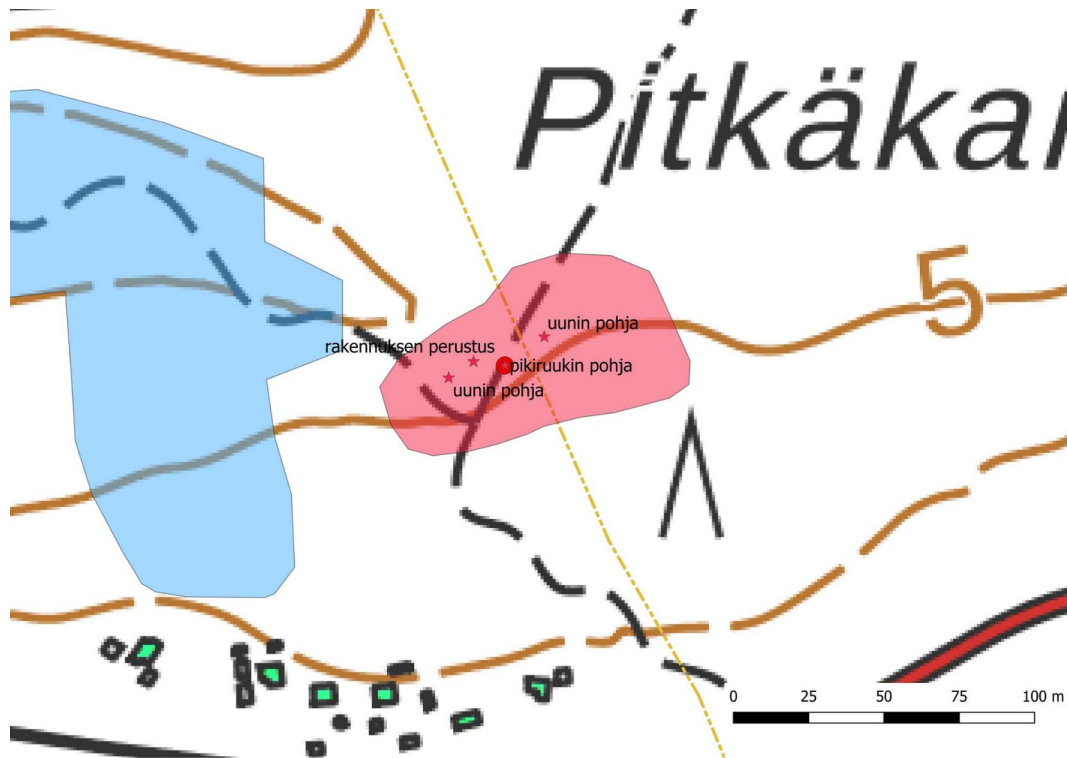


Takaranta.



7. Pitkäkari			
Rekisteritiedot		Paikkatiedot	
Mj-rekisteri	1000031944	TM35-lehtijako	R4132R
Laji	Kiinteä muinaisjäännös	Vanha yleislehtijako	244104
Tyyppi	Teollisuuskohteet	Koordinaatit ETRS-TM35FIN	P: 7176565 I: 378680
Tyyppin tarkenne	Pikiruukit	N2000	Z 4,5-6,5 m
Ajoitus	Uusi aika	Koordinaattiselite	Vuoden 2018 inventoinnin koordinaatit
Lukumäärä	4		
Aiemmat tutkimukset	2014 Samuel Vaneekhout, inventointi 2017 Marika Hyttinen, tarkastus 2018: Hans-Peter Schulz ja Jaana Itäpalo, inventointi	Inventointimenetelmät	Pintahavainnointi
Aiemmat löydöt	-	Inventointilöydöt	-
Kuvaus:	<p>Rekisteriportaali: Pitkäkärillä on ilmeisesti ollut kuuttisatama sekä laivojen kallistuspaikka mahdollisesti jo 1500-luvulla. Viimeistään 1600- ja 1700-luvulla alueella on ollut kaupungin vanhin laivavarvi sekä pikipolttimo. Koordinaatit osoittavat todennäköistä pikiruukin paikkaa (paikannus ei tarkka). Paikalla on ainakin yksi, ilmeisesti kaksi (kolme?) polttimoon liittyvää kuopannetta.</p> <p>Tämän lisäksi alueella on useita kivettyjä kuoppia sekä mahdollisia rakennuksen pohjia rakennuksen pohjiksi tulkittavia rakenteita (vuoden 2017 tarkastuksessa todetut alakohteina). Todetut rakenteet ovat noin 170 x 50 metriä olevalla alueella, mutta alue voi olla nyt tiedossa olevaa laajempi. Kohteelle ei ole esitetty aluerajausa. Ainakin todettujen rakenteiden länsipuolella on ilmeisiä kivenoton jälkiä, mutta aluetta ei ole tarkasti käyty läpi.</p> <p>2018: Inventoinnissa 2018 havaittiin yksi pieni pikiruukin pohja koilliseen menevän polun kohdalla (kohde 1 A). Se on matala painanne, joka on halkaisijaltaan n. 3,5 m ja syvyydeltään n. 0,2 m. Pohjassa on pikikerros sekä palaneita kiviä ja tiilen kappaleita. Pikikerros havaittiin pääosin kuopan lounais- ja eteläpuolella noin 35 m²:n alalla. Kohteesta n. 20 m länteen ja 20 m itään on samantyyppiset uunien pohjat (kohteet 4B ja 4C). Molemmissa on kaksi uunikuoppaa, jotka ovat kooltaan n. 2,5 x 2,5 m ja n. 0,7 m syviä, niiden pohjissa on kerros palaneita tiiliä ja seinämät ovat kylmämuurattu. Kuoppia ympäröivät isot vallit, joiden mitat ovat n. 8 x 6 m ja korkeus 0,6 – 0,8 m, valleissa on runsaasti tiilimurskettä ja palomaata. Myös kuoppien ympärillä on laajalla alueella palomaata, mutta ei pikeä. Koska pikeä poltettiin metallisäiliöissä, sitä ei välttämättä ole levinnyt paljoakaan ympäristöön. Koekuoppien avulla alue voitiin rajata melko tarkasti. Havaituista rakenteista ja havainnoista määritettiin suojavyöhykkeeksi n. 10 m.</p> <p>Kohteesta 4A noin 10 m länteen on pieni (mitat 2 x 2 m, syvyys n. 0,6 m) kuoppa (4D), jonka seinämässä on vielä hirsi-vuorausta. Paikalla oli todennäköisesti pieni rakennus, mahdollisesti kellari, jonka ikä on epäselvä.</p> <p>2021: Kohde ennallaan.</p>		
Ehdotus suojavyöhykkeeksi:	sm-merkintä, aluerajaus vuoden 2018 inventoinnin mukaan.		

Alakohteiden koordinaatit	0 4A pikiruukin pohja	378680 7176565
	0 4B uunin pohja	378662 7176561
	0 4C uunin pohja	378693 7176574
	0 4D kellarikuoppa	378670 7176566



Vuoden 2018 inventoinnissa havaitut rakenteet ja aluerajaus, länsipuolella Ilolinnan kohde on merkitty sinisenä.

8. Pitkäkäri/Pitkäkarin irtolöytöjä

Rekisteritiedot		Paikkatiedot	
Mj-rekisteri	2234	TM35-lehtijako	R4141R
Laji	Vedenalainen kohde	Vanha yleislehtijako	244108
Tyyppi	Löytöpaikat	Koordinaatit ETRS-TM35FIN	P: 7176318 I: 378287
Tyyppin tarkenne	Irtolöytöpaikat	N2000	
Lukumäärä	1		
Ajoitus yleinen	1700-luku	Koordinaattiselite	Aiempi tieto
Ajoitustarkenne		Etäisyystieto	
Inventointilöydöt	-		
Aiemmat tutkimukset	2004 Tapani Mäkinen, ilmoitus	Inventointimenetelmät	Ei tarkastettu
Aiemmat löydöt			

Kuvaus: rekisteriportaali: Sekä maalta että matalasta vedestä on löytynyt astianpalasia, pikisiä tiiliä, liitupii-pun varren osa ja lasipullon pohja. Esineitä ei ole esillä Raahen museossa. Raahen museon antaman tiedon mukaan Pitkäkarissa on ollut pikiruukki ja laivanrakennuspaikka. 1500-luvun kartassa paikalla on kuuttisatama (skuthamnen).



Syksyllä 2003 Pitkäkarin etelärannalla tehtiin ruoppausta veneilyn takia. Esinefragmentit löytyivät ruoppauksen jälkeen. Tietoa löytöjen liittymisestä johonkin haaksirikkoon tai muuhun historialliseen tapahtumaan ei ole. Pitkäkarin lähellä on ollut vanha väylä.

Ehdotus suojavyöhykkeeksi: -.



Pitkäkarin irtolöytöpaikka.

9. Aineistoluettelo

Arkistoaineisto:

Kansallisarkisto: Kansallisarkisto, Luotsi- ja majakkalaitoksen kartat ja piirustukset Hb. 1:/ - 4-61
Raahen kaupungin arkisto; karttakokoelmat

Digitaalinen aineisto:

Arkistolaitoksen digitaaliarkisto:

Pitäjänkartat, Raahen, Arkistolaitoksen digitaaliarkisto, <https://astia.narc.fi/astiaUi/digiview.php?imageId=6182682&aytun=1084258.KA&j=108425>

Geologian tutkimuskeskus,
<http://gtkdata.gtk.fi/Maankamara/index.htm>

Keski-Pohjanmaan Arkeologiapalvelu, tutkimusraportit, http://www.kparkeologia.fi/?page_id=132

Maanmittauslaitos, avoimien aineistojen tiedostopalvelu,

<https://tiedostopalvelu.maanmittauslaitos.fi/tp/kartta>

<http://vanhatpainetutkartat.maanmittauslaitos.fi/>

Museovirasto, Kulttuuriympäristön palveluikkuna, arkeologiset kohteet ja kulttuuriympäristön tutkimusraportit arkeologia, <https://www.kyppi.fi/palveluikkuna/portti/read/asp/default.aspx>

Vanha kartta, <https://expo.oscapps.jyu.fi/s/vanhakartta/page/etusivu>

Kirjallisuus:

Paulaharju, Samuli, Wanha Raahen. 1925.

Raahen tienoon historia 1. 1990. Toivanen Pekka ja Aulis Forss

Raahen tienoon historia 2. 1995. Nygård Toivo, Rantatupa, Heikki, Toivanen Pekka ja Viita Ossi

Raahen tienoon historia 3. 1991. Lackman Matti

Söderhjelm, Alma, Raahen kaupunki 1649-1899. 1911.