

SSAB Raahen tehtaan asemakaavoituksen pesimälinnustoseelvitys ja täydentävä viitasammakkoselvitys 2023

SSAB Europe Oy

101019803-001



Selvitykset ja raportointi

Joel Nyberg, biologi FM (HaapaHiisi tmi)

Tarkastaja
Petri Lampila Biologi, FT

Pvm.

18/09/2023

Projektiviite

101019803-003

Asiakas

SSAB Europe Oy

**SSAB Raahen tehtaan asemakaavoituksen pesimälinnusto-selvitys
ja täydentävä viitasammakkoselvitys 2023**

Sisältö

1	Johdanto.....	2
2	Menetelmät.....	3
2.1	Lähtötiedot	3
2.2	Maastokartoitukset	3
3	Pesimälinnustaselvitys.....	4
3.1	Selvitysmenetelmät	4
3.2	Lähtötiedot	4
3.3	Tulokset	5
3.4	Linnustolle arvokkaat alueet.....	7
3.4.1	Vanhan metsän linnusto	7
3.4.2	Valkoselkätikka.....	8
3.4.3	Vesi- ja rantalinnusto	11
4	Viitasammakko	15
4.1	Menetelmät.....	15
4.2	Tulokset ja johtopäätökset.....	15
5	Yhteenveto.....	17
6	Lähteet.....	18

Raportin kuvat ellei toisin mainita © Joel Nyberg

1 Johdanto

SSAB Europe Oy:n Raahen tehdasalueelle on tekeillä asemakaava. SSAB:n tehdasalueen (Ak 248) asemakaava-alueen pinta-ala on noin 534 ha (Kuva 1-1). Asemakaavatason suunnittelutarpeen taustalla on SSAB:n terästehtaan kehittämiseen liittyvä konversiohanke, jonka tavoitteena on vastata fossiilivapaan teräksen kasvavaan kysyntään ja siirtyä vaiheittain kohti fossiilivapaata teräksentuotantoa. Kyseessä on olemassa olevan tuotannon muutoshanke, jossa uudistetaan tehtaan tuotantoprosesseja. Tehtaan tuotantokapasiteetti ei hankkeen toteuttamisen myötä muutu ja useat toiminnan aiheuttamat vaikutukset tulevat vähenemään muutosten myötä.



Kuva 1-1 SSAB:n tehdasalueen asemakaavoitettava-alue. Vuoden 2023 luontoselvitykset toteutettiin tällä aluerajauksella. Ote ortoilmakuvasta asemakaavan alueelta. (© Raahen kaupunki, 2022).

2 Menetelmät

Asemakaavoituksen tueksi laadittiin pesimälinnusto- ja viitasammakkoselvitys kesällä 2023. Selvitykset täydentävät vuoden 2022 luontoselvityksiä.

2.1 Lähtötiedot

Uhanalaisten ja suojelullisesti huomionarvoisten lajien esiintymätiedot tilattiin Suomen Lajitietokeskuksen ylläpitämästä avoimesta Laji.fi -tietojärjestelmästä (*Suomen Lajitietokeskus 2023*, tietokantaote 5/2023). Maastotyöt suunniteltiin Maanmittauslaitoksen avointen kartta- ja ilmakehu-aineistojen avulla.

2.2 Maastokartoitukset

Pesimälinnusto- ja viitasammakkoselvityksen ajankohdat on koottu alle taulukkoon 2. Selvitykset suoritti biologi FM Joel Nyberg (HaapaHiisi tmi). Selvitysten menetelmät on kuvattu tarkemmin luvuissa 3-4.

Taulukko 2-1. Maastokäyntien ajankohdat.

Luontoselvitys	Maastokäynnit
viitasammakkoselvitys	16.5.; 19.5. & 24.5.2023
pesimälinnustoselvitys I kierros	16.5. & 19.5.2023
pesimälinnustoselvitys II kierros	3.6. & 5.6.2023
pesimälinnustoselvitys III kierros	27.-28.6.2023

3 Pesimälinnustoselvitys

3.1 Selvitysmenetelmät

Pesimälinnustoselvityksessä pyrittiin paikantamaan suojelullisesti huomionarvoisten lintulajien (uhanalaiset, erityisesti suojeltavat, Suomen kansainväliset vastuulajit sekä EU:n lintudirektiivin liitteen I lajit) pesimäpaikat alueella. Selvitykset kohdennettiin erityisesti avoimille joutomaa-, läjitys- ja hiekkakentille, jotka ovat monien huomionarvoisten kahlaajien ja lокkien/tiirujen suosimia elinympäristöjä. Läjitysalueilla tarkistettiin myös törmäpääskyjen mahdolliset pesäpaikat. Lisäksi huomiota kiinnitettiin ranta- ja kosteikkoalueille, jotka voivat olla arvokkaita vesi- ja rantalinnuille levähdys- ja pesimäalueina. Alueen melko pienialaisista metsistä selvitettiin erityisesti valkoselkätikan mahdolliset esiintymät sekä vanhan metsän lajeille tärkeät osat. Selvityksessä laadittiin myös yleiskuva alueen lintulajistosta, mutta tavanomaisten lajien parimäärän selvittämiseen ei erityisesti panostettu.

Ranta-alueiden kartoitus toteutettiin soveltaen Luonnontieteellisen keskusmuseon vesilintulaskentaohjetta (Luomus 2021). Muiden alueiden kartoitus toteutettiin kolmen kerran kiertolaskentana touko-kesäkuussa. Kiertolaskenta suoritettiin linnustonseurannan kartoituslaskennan havainnointiohjetta (Koskimies & Väisänen 1988) mukailleen. Pesimälinnustoselvityksissä tavanomaisen kahden kierroksen laskentaa täydennettiin kolmannella, avoimiin ympäristöihin keskittyneellä kierroksella myöhään pesivien ranta- ja kosteikkolintujen havaitsemisen tehostamiseksi. Kartoitukset tehtiin havainnoinnille otollisessa säässä aamuyöllä–aamulla ennen kello 7:30, jolloin linnut laulavat aktiivisesti ja ovat helpoiten havaittavissa. Valkoselkätikan mahdollista läsnäoloa selvittiin näkö- ja kuulohavaintojen sekä syönnösjälkien perusteella, minkä lisäksi arvioitiin ympäristön sopivuutta lajille metsän rakenteen perusteella. Näitä kartoituksia sekä paikoin vesilintulaskentoja jatkettiin myöhemmälle aamuun.

3.2 Lähtötiedot

Mahdolliset aiemmat havainnot suojelullisesti huomionarvoisista lintulajeista tarkastettiin Lajitietokeskuksen tietokannoista 11.5.2023 tehdyllä tietopyynnöllä.

Lähialueen linnustollisesti arvokkaita alueita ovat Raahen saaristo, jossa esiintyy useita suojelullisesti arvokkaita lajeja. Linnustollisesti saariston arvokkaimpia paikkoja ovat vähäkasvuiset ja puuttomat riutat, kuten Selkämatala ja Kallanriutta. Vesi- ja

lokkilintuja tavataan saaristoalueella läpi avovesikauden ja lokkeja vielä jäiden tultua. Kevät- ja syysmuuton sekä sulkimiskauden aikana lintuja esiintyy isojakin määriä.

Selvitysalueen pohjoispuolelle sijoittuva Aittalahden–Someronlahden ja Ansarannan muodostama kosteikkoalue on alueellisesti arvokas vesi- ja rantalintujen elinympäristökokonaisuus. Alueen lajistossa esiintyy useita arvokkaita ja uhanalaisia lintulajeja ja alueen lintuvesiarvo onkin varsin korkea. Pesimälinnustoa täydentää vielä vesi- ja rantalintujen lisäksi alueen rantametsien monipuolinen varpuslintulajisto. Alueen arvokkaimpia pesimälajeja ovat laulujoutsen, harmaasorsa, kaulushaikara, ruskosuohaukka, nokikana sekä naurulokki. (FCG 2010)

3.3 Tulokset

Pesimälinnustoselvityksessä havaittiin 67 lintulajia, joiden tulkittiin pesivän alueella. Lisäksi aluerajauksen ulkopuolella sen läheisyydessä havaittiin 19 lajia, joiden elinpiiriin selvitysalue voi kuulua, mutta joiden pesintään selvitysalueen maankäytöllä ei liene vaikutusta. Lajit, niiden suojelustatus sekä parimäärät tai sanallinen luonnehdinta runsaudesta selvitysalueella on esitetty Alueen pesimälinnustosta 10 lajia (16%) on Suomessa uhanalaisia ja 14 (21%) silmälläpidettäviä. Lajeista 6 (9%) kuuluu EU:n lintudirektiiviin liitteen I lajeihin ja 9 (13%) Suomen kansainvälisiin vastuulajeihin. Ilman minkäänlaista suojelullista huomionarvoisuutta on vain puolet lajeista (34 lajia, 51%). Valtaosa suojelullisesti huomionarvoisista lajeista on vesilintuja ja kahlaajia. Lisäksi lajistossa on joitain vanhan metsän lajeja sekä vaihtelevien elinympäristöjen pieniä varpuslintuja, joiden uhanalaistumisen syyt vaihtelevat. Alueen runsaimmat lintulajit ovat seudulle tyypillisiä havumetsien lintuja ja metsän yleislajeja (luokittelu: Väisänen ym. 1998).

Lajitietokeskuksen tietokantoihin on kaava-alueelta tallennettu hyvin niukasti aiempia lintuhavaintoja. Ainoat 2000-luvulta olevat huomionarvoiset havainnot koskivat Kuljunlahden vesilinnustoa (isokoskelo, laulujoutsen). Näitä lajeja havaittiin samalla alueella myös selvityksen maastotöissä. Kaava-alueen pohjoispuolelta oli tietokantoihin tallennettu runsaasti havaintoja etenkin vesi- ja rantalinnustosta. Alueen pohjoispuolella onkin arvokkaiksi tunnistettuja lintualueita (luku 3.2).

Taulukko 3-1.

Alueen pesimälinnustosta 10 lajia (16%) on Suomessa uhanalaisia ja 14 (21%) silmälläpidettäviä. Lajeista 6 (9%) kuuluu EU:n lintudirektiiviin liitteen I lajeihin ja 9 (13%) Suomen kansainvälisiin vastuulajeihin. Ilman minkäänlaista suojelullista huomionarvoisuutta on vain puolet lajeista (34 lajia, 51%). Valtaosa suojelullisesti huomionarvoisista lajeista on vesilintuja ja kahlaajia. Lisäksi lajistossa on joitain vanhan metsän lajeja sekä vaihtelevien elinympäristöjen pieniä varpuslintuja, joiden uhanalaistumisen syyt vaihtelevat. Alueen runsaimmat lintulajit ovat seudulle tyypillisiä havumetsien lintuja ja metsän yleislajeja (luokittelu: Väisänen ym. 1998).

Lajitietokeskuksen tietokantoihin on kaava-alueelta tallennettu hyvin niukasti aiempia lintuhavaintoja. Ainoat 2000-luvulta olevat huomionarvoiset havainnot koskivat Kuljunlahden vesilinnustoa (isokoskelo, laulujoutsen). Näitä lajeja havaittiin samalla alueella myös selvityksen maastotöissä. Kaava-alueen pohjoispuolelta oli tietokantoihin tallennettu runsaasti havaintoja etenkin vesi- ja rantalinnustosta. Alueen pohjoispuolella onkin arvokkaiksi tunnistettuja lintualueita (luku 3.2).

Taulukko 3-1. Pesimälinnustoselvityksessä havaitut lajit, niiden suojelustatukset ja aluerajauksen sisällä pesivien parien määrät tai luonnehdinta runsaudesta. KV = Suomen kansainvälinen vastuulaji, EU = EU:n lintudirektiivin liitteen I laji, NT = silmälläpidettävä, VU = vaarantunut, EN = erittäin uhanalainen. Alueen ulkopuolella pesiviksi tulkitut lajit (parimäärä 0) on lueteltu taulukon lopussa lihavoimattomalla fontilla.

Laji	Status	Parimäärä
laulujoutsen	EU, KV	1
merihanhi	-	2
haapana	VU	1
tavi	KV	2
tukkasotka	EN	1
telkkä	KV	2
tukkakoskelo	NT	3
isokoskelo	NT, KV	1
pyy	VU, EU	1
silkkiuikku	NT	2
ampuhaukka	EU	1
kurki	EU	1
meriharakka	-	3
pikkutylli	NT	1
kuovi	NT, KV	2
rantasipi	KV	5
valkoviklo	NT	1
punajalkaviklo	NT	1
lehtokurppa	-	melko runsas
taivaanvuohi	NT	1
kalatiira	EU, KV	9
naurulokki	VU	1
harmaalokki	VU	1
kalalokki	-	16
kesykyyhky	-	harvalukuinen
käenpiika	NT	2
käpytikka	-	runsas
pohjantikka	EU, KV	1
kiuru	NT	1
haarapääsky	VU	erittäin runsas
metsäkirvinen	-	3
niittykirvinen	-	6
västäräkki	NT	4
peukaloinen	-	harvalukuinen
rautiainen	-	harvalukuinen
punarinta	-	runsas
satakieli	-	1
leppälintu	KV	harvalukuinen
pensastasku	VU	2
kivitasku	-	1
mustarastas	-	runsas
räkättirastas	-	erittäin runsas
laulurastas	-	runsas
punakylkirastas	-	erittäin runsas
ruokokerttunen	NT	8
pensaskerttu	NT	2
hernekerttu	-	runsas
lehtokerttu	-	runsas
sirittäjä	-	harvalukuinen
tiltalti	-	melko runsas
pajulintu	-	erittäin runsas
hippiäinen	-	harvalukuinen

kirjosieppo	-	runsas
sinitiainen	-	runsas
talitiainen	-	erittäin runsas
hömötiainen	EN	3
puukiipijä	-	harvalukuinen
varis	-	harvalukuinen
peippo	-	erittäin runsas
viherpeippo	EN	6
tikli	-	3
vihervarpunen	-	runsas
pikkukäpylintu	-	harvalukuinen
punavarpunen	NT	5
punatulkku	-	harvalukuinen
keltasirkku	-	harvalukuinen
pajusirkku	VU	2
valkoposkihanhi	EU	0
sinisorsa	-	0
alli	NT	0
pilkkasiipi	VU	0
harmaahaikara	-	0
merikotka	EU	0
ruskosuohaukka	-	0
kanahaukka	NT	0
töyhtöhyyppä	-	0
lapintiira	EU	0
selkälokki	EN, KV	0
pikkulokki	EU, KV	0
käki	-	0
palokärki	EU	0
törmäpääsäsky	EN	0
harakka	NT	0
naakka	-	0
mustavaris	-	0
korppi	-	0

3.4 Linnustolle arvokkaat alueet

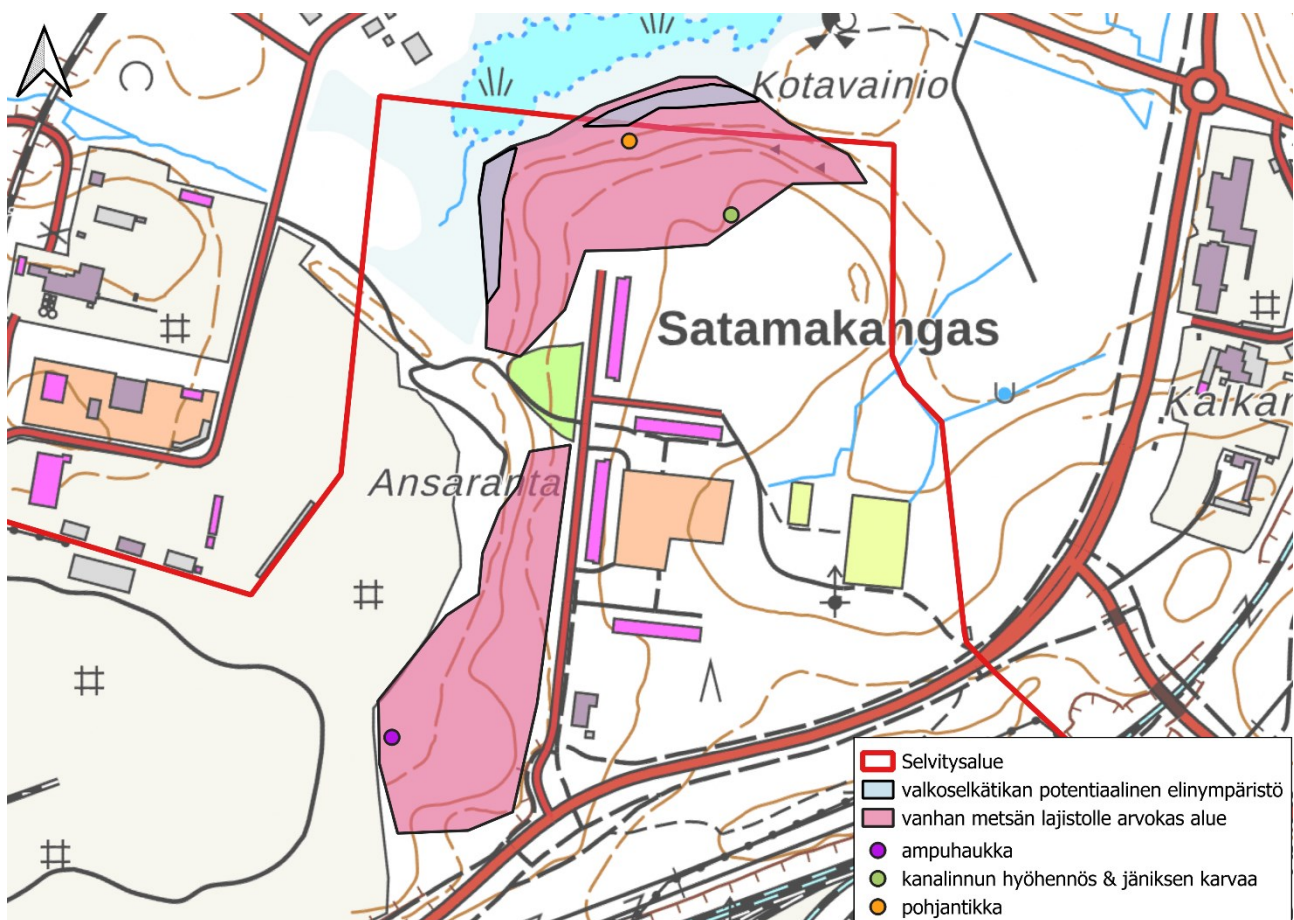
3.4.1 Vanhan metsän linnusto

Selvitysalueen pohjoiskärjessä Satamakankaan-Ansarannan alueella (Kuva 3-1) sekä itäreunalla (Kuva 3-2) sijaitsee varttuneita kuusikkolaikkuja, joilla havaittiin suojelullisesti huomionarvoista metsälajistoa sekä epäsuoria merkkejä lajien läsnäolosta alueilla.

Satamakankaan-Ansarannan metsäalueilla pesivät pohjantikka (EU, KV) sekä ampuhaukka (EU), minkä lisäksi alueelta löytyi todennäköisesti kanahaukan jättämiä saalisjätteitä, minkä perusteella alue kuuluu ainakin lajin saalistusreviiriin. Lisäksi alueella pesii vanhan metsän indikaattorilajeihin kuuluva puukiipijä.

Kaava-alueen itäreunan järeäpuustoista kuusikoista löytyi useita pohjantikan ruokailujälkiä (kuorittuja keloutuneita kuusia) sekä palokärjen kuusen tyvelle hakkaama suppilo. Selvitysvuonna metsissä pesivät hömötiainen (EN) ja pyy (VU).

Karttarajaukset sisältävät järeäpuustoista, kuusivaltaista metsää, jolla on selvitysvuonna havaittujen pesintöjen lisäksi potentiaalia muunkin metsälajiston elinympäristönä. Näiden metsälaikkujen yhteydessä sijaitsevat myös kaava-alueen potentiaaliset valkoselkätikan elinympäristöt (ks. seuraava luku)

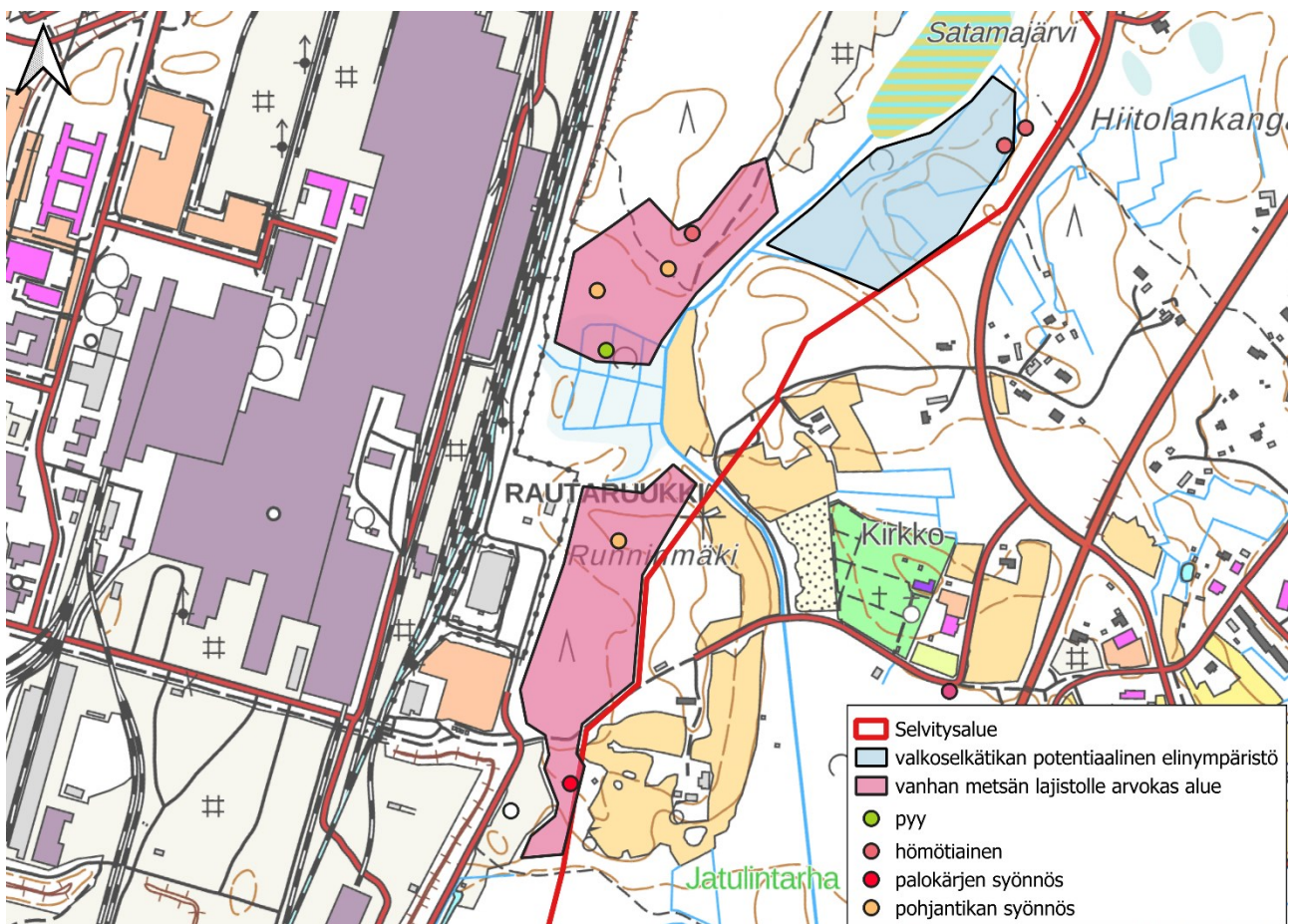


Kuva 3-1. Satamakankaan-Ansarannan arvokkaat metsäalueet ja niillä havaitut suojellisesti huomionarvoiset linnut sekä epäsuorat havainnot näistä. Taustakartta: © Maanmittauslaitos

3.4.2 Valkoselkätikka

Vuoden 2023 maastokäynneillä ei havaittu valkoselkätikkoja tai merkkejä lajin läsnäolosta alueella. Selvitysalueen pohjoispuolelta sekä länsipuolisilta saarilta on Lajitietokeskuksen tietokannassa talviaikaisia valkoselkätikkahavaintoja 1980-luvulta sekä vuodelta 2016. Selvitysalueen sisältä havaintoja ei ole. Lajille mahdollisesti soveltuvaa ympäristöä on selvitysalueella Aittalahden kaakkoisrannalla, selvitysalueen pohjoisrannan sisä- ja ulkopuolella (Kuva 3-1) sekä selvitysalueen itäreunalla Satamajärven

eteläpuolisilla perinneympäristöillä (Kuva 3-2). Koivulahopuiden melko vähäinen määrä koko selvitysalueella heikentää kuitenkin mainittujen alueiden soveltuvuutta valkoselkätikalle. Selvityksen perusteella vaikuttaa siltä, että valkoselkätikalle tärkeät alueet sijoittuvat Raahen alueella pääosin selvitysalueen ulkopuolelle, ennen muuta sen pohjoispuolelle sekä lähialueen saariin. Selvitysalueen itä- ja pohjoisreunalla sijaitsevat valkoselkätikalle mahdollisesti soveltuvat alueet liittyvät varttuneisiin kuusikoihin, joissa pesii joitain vanhojen metsien lintulajeja. Yhdessä nämä kokonaisuudet muodostavat kaava-alueen metsälinnustolle arvokkaat osat.

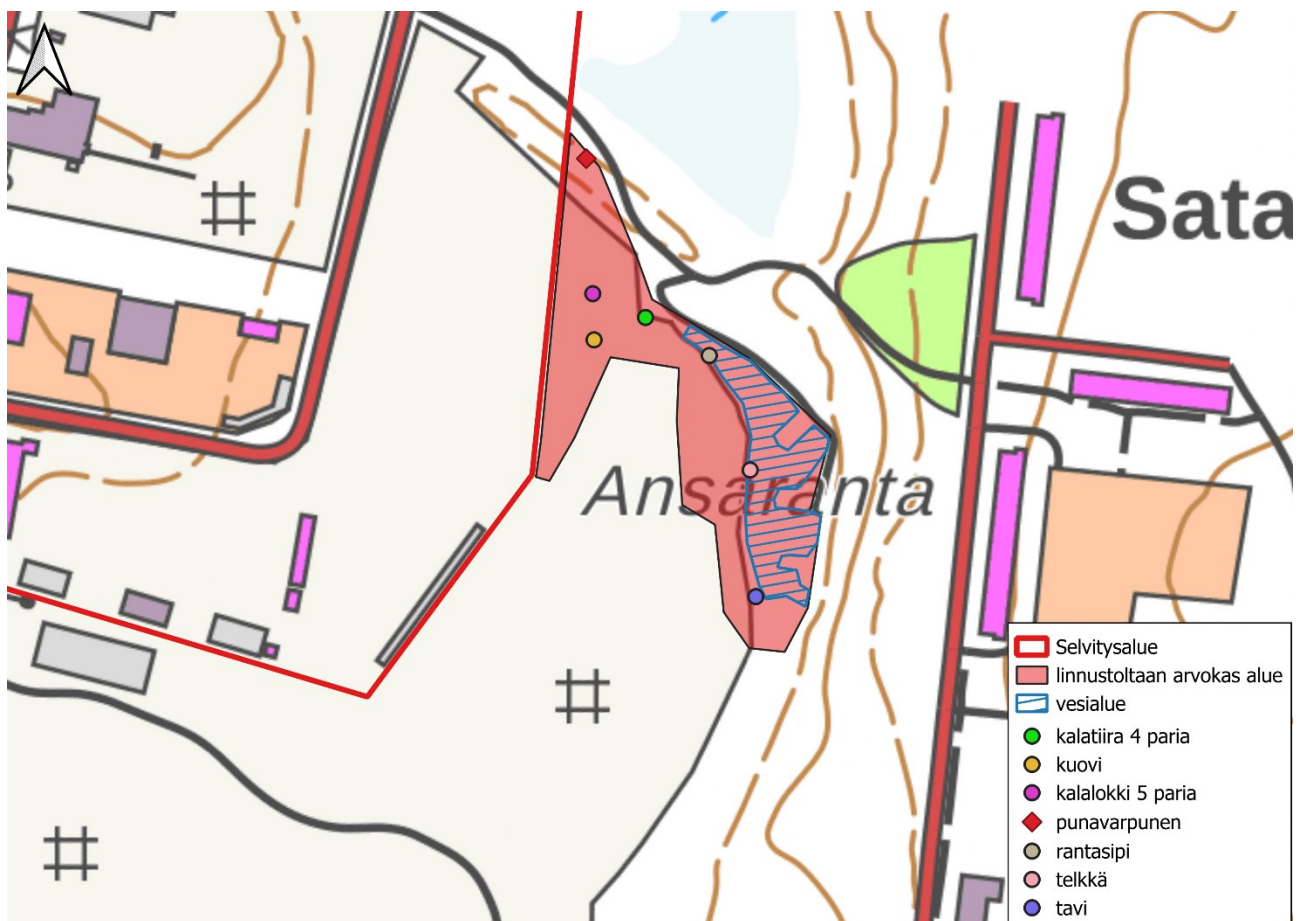


Kuva 3-2. Kaava-alueen itäreunan arvokkaat metsäalueet ja niillä havaittu suojellisesti huomionarvoinen lintulajisto. Taustakartta: © Maanmittauslaitos

3.4.2.1 Joutomaiden ja avokenttien lajisto

Valtaosa selvitysalueen avoimista läjityskentistä ja joutomaista on näiden ympäristöjen linnuille kelpaamatonta niiden erittäin intensiivisen käytön ja pesimäympäristöksi soveltumattoman aineksen (hiili ym.) säilytyksen vuoksi. Suojellisesti huomionarvoista avointen ympäristöjen lajistoa havaittiinkin selvityksessä oletettua vähemmän.

Selvitysalueen pohjoisreunalla sijaitsevan **Ansarannan** alueella havaittiin neljä pesivää kalatiiraparia (EU), kuovi (NT, KV), rantasipi (KV), telkkä (KV) sekä punavarpuunen (NT). Lisäksi alueella pesi viisi kalalokkiparia ja meriharakka. Läjityskasan itäpuolelle on muodostunut kartassa näkymätön kapea vesialue, jolla havaittiin mainittu telkkäpoikue sekä lisäksi rantasipipari ja merihanhipoikue. Tälle vesilampareelle sekä Ansarannan avoimen alueen koillisreunalle on keskittynyt pesimään näiden ympäristöjen suojelullisesti huomionarvoista linnustoa (Kuva 3-3).



Kuva 3-3. Ansarannan avokentän reuna-alue ja läjityskasan juurelle muodostunut vesilampare tarjoavat pesimäympäristöä ranta- ja vesilinnuille. Taustakartta: © Maanmittauslaitos

Alueen länsireunalla **sataman ja kaatopaikan välisellä**, osin pensoittuneella läjityskentällä havaittiin pesivinä pensastasku (VU), västäräkki (NT), kiuru (NT), kolme paria kalatiiroja (EU) sekä noin 30 erittäin uhanalaisen törmäpääskyn asuttuja pesäkoloja (Kuva 3-4, Kuva 3-5). Pesäkolot sijaitsevat juuri ja juuri aluerajauksen ulkopuolella lähimmän tuulivoimalan vieressä maakasassa. Samassa kasassa on myös runsaasti vuonna 2023 asumattomia koloja, mikä viittaa lajin pysyvään pesäpaikkaan. Alueen

muut maaseinämät ovat lajille todennäköisesti liian loivia, eikä niissä havaittu pesäkolaja.

Näiden lisäksi selvitysalueen kaakkoisreunalla **Annansaaren** sorakentällä havaittiin pesivinä västäräkki (NT) ja pikkutylli (NT). Näiden lisäksi muita pesintöjä ei havaittu eikä alue vaikuta erityisen merkittävältä linnustolle (Kuva 3-6).



Kuva 3-4. Törmäpääskykolonia alueen länsireunalla.

3.4.3 Vesi- ja rantalinnusto

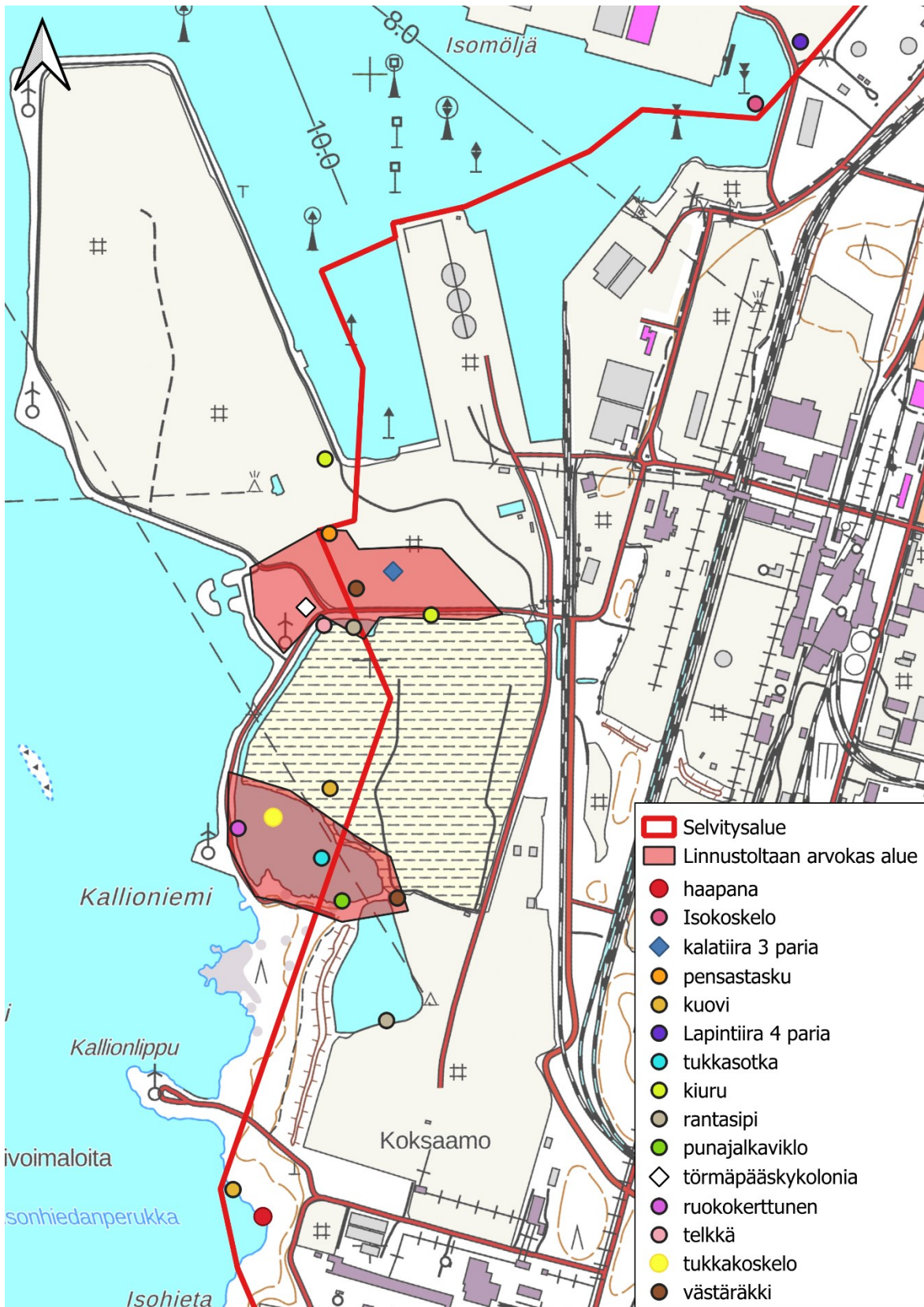
Alueen länsireunalla ranta-alueilla havaittiin joitain suojelullisesti huomionarvoisia vesi- ja rantalintuja. Havainnot sijoittuvat pääosin hajanaisesti ranta-alueelle ja mahdolliset pesimäpaikat ovat suureksi osaksi kaava-alueen ulkopuolella. Ainoa länsirannan pesintöjen keskittymä sijoittuu kaatopaikan eteläpuoliselle, Kallioniemen ja siitä pohjoiseen ulottuvan pengertien rajaamaan **vesialtaaseen** (Kuva 3-5). Alueella pesivät tukkakoskelo (NT), tukkasotka (EN), punajalkaviklo (NT), ruokokerttunen (NT), västäräkki (NT) sekä mahdollisesti rantasipi (KV) ja kuovi (NT, KV).

Pääosa kaava-alueen rannoista on joko rakennettua satama-aluetta, tai suoraviivaista, jyrkkää ja melko paljasta. Tällaisilla alueilla ei havaittu huomionarvoisia vesilintujen pesimäreiviirien keskittymiä. Poikkeuksena tähän rehevän **Kuljunlahden pohjukan** vesi- ja rantalinnusto on monipuolinen ja siihen kuuluu suojelullisesti huomionarvoisia lajeja (Kuva 3-6). Vesilinnusto oli lahdella selvästi runsaampaa kuin ympäröivillä paljailla ja suoralinjaisilla rannoilla, ja lahti voidaankin erottaa yhtenä alueen huomionarvoisista lintualueista. Lahden pohjukassa pesii laulujoutsen (EU) ja sen soistuneella kaakkoisrannalla kurki (EU) sekä taivaanvuohi (NT). Lahdella havaittiin

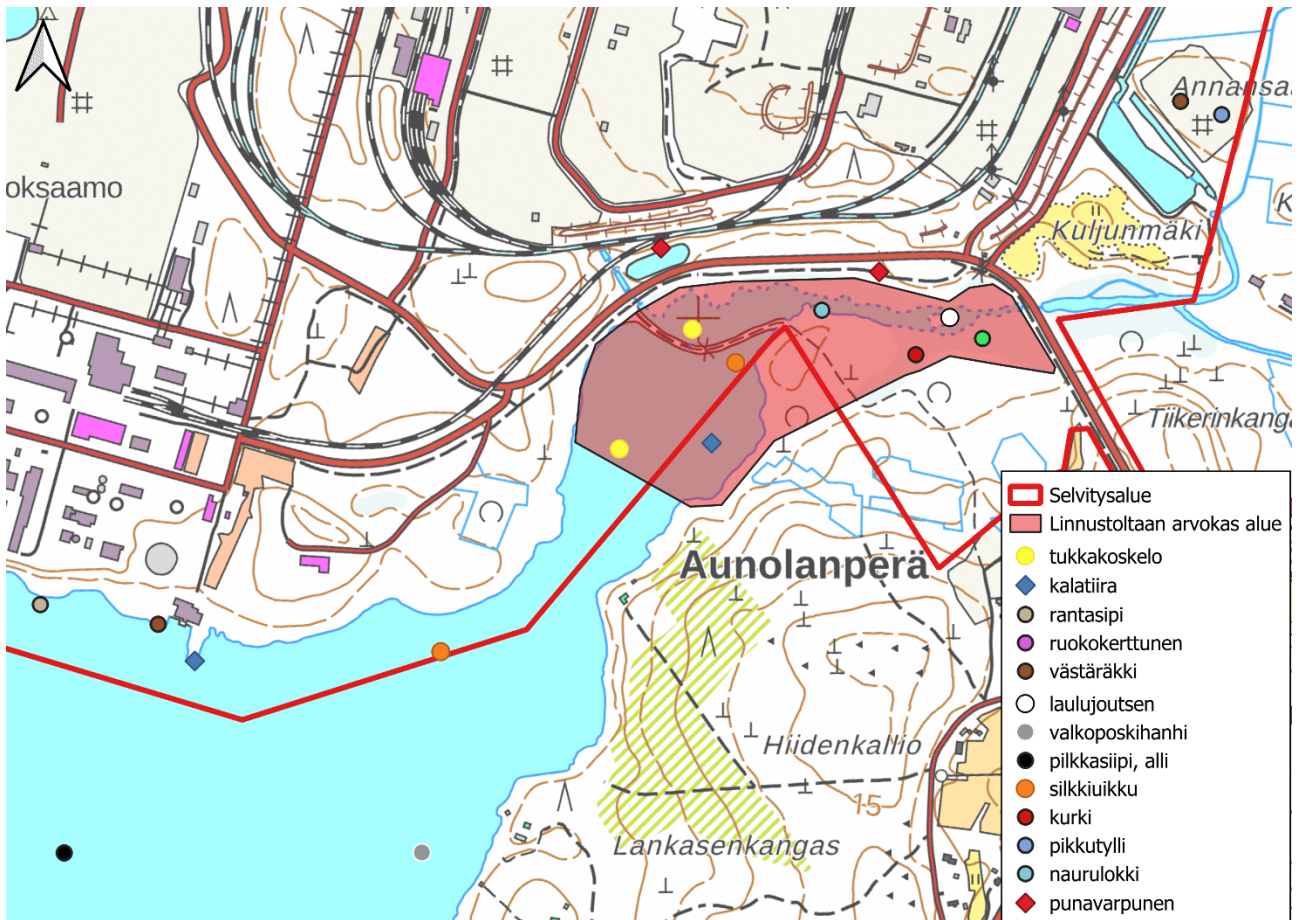
lisäksi kaksi paria silkkiuikkuja (NT), tukkakoskeloita (NT) ja naurulokkeja (VU) sekä kalatiirapari (EU).

Ulompana Kuljunlahdella lepäili lisäksi muutolla olevia arktisia vesilintuja: alleja, pilkkasiipiä ja valkoposkiahania.

Hankealueen koillisreunan satama-alueella (Kuva 3-5) havaittiin neljä paria lapintiiroja (EU). Lintujen lentoreittien ja käyttäytymisen perusteella niiden pesäpaikat sijaitsevat kuitenkin kaava-alueen ulkopuolella sataman pohjoisosissa.



Kuva 3-5. Hankealueen länsirantojen huomionarvoiset lintuhavainnot. Sataman ja kaatopaikan välinen läjitysalue sekä kaatopaikan eteläpuolinen vesiallas erottuvat osin kaava-alueelle sijoittuvina joutomaiden ja rantojen linnuston pesintöjen keskittyminä. Muut havainnot sijoittuvat hajanaisemmin tai kokonaan kaava-alueen ulkopuolelle. Taustakartta: © Maanmittauslaitos



Kuva 3-6. Kuljunlahden huomionarvoiset lintuhavainnot ja linnustoltaan arvokkaan alueen raja-
 jaus. Valkoposkihanhen, pilkkasiiven ja allin osalta havainnot koskevat muutonaikaisia lepäili-
 jöitä, muut havaintopisteet ovat tulkittuja pesimäreviirejä. Taustakartta: © Maanmittauslaitos

4 Viitasammakko

Viitasammakko (*Rana arvalis*) on EU:n luontodirektiivin liitteen IV nojalla rauhoitettu, Suomessa elinvoimaiseksi (LC) luokiteltu laji (Hyvärinen ym. 2019). Viitasammakko muistuttaa ulkonäöltään paljon tavallista ruskosammakkoa. Varmin tapa lajin tunnistamiseksi ja havaitsemiseksi on kutuaikainen pulputtava ääntely. Viitasammakon elinympäristöjä ovat suot, vesistöjen rannat ja erilaiset pienvedet, kuten lammikot ja ojat sekä näiden läheiset maa-alueet: kosteikot, rantaluhdat sekä kosteat niityt ja metsät (Nieminen & Ahola 2017).

4.1 Menetelmät

Viitasammakoiden kutupaikkoja selvitettiin maastossa 16.5. & 19.5.2023. Selvitysaikaan äännelevistä viitasammakoista oli tehty havaintoja lähialueelta mm. Limingasta, joten selvitysaika oli lajin kutuaikaan. Selvitys toteutettiin iltayöstä, jolloin viitasammakko on kutuaikana aktiivinen ja myös parhaiten havaittavissa. Kartoitus tehtiin kuljemalla kartoitusalueiden läpi rauhallisesti kävellen, aina välillä lajityypillistä ääntelyä kuuntelemaan pysähdellen. Viitasammakkoselvitys tehtiin Kuljunlahden, Satamajärven ja Aittalahden alueille.

Sää oli viitasammakoiden kartoitukseen soveltuva. Lämpötila vaihteli +10 ja +3 °C välillä. Sää oli aurinkoinen ja heikkotuulinen (3–5 m/s), yötä kohti tyyntyvä. Alueen vedet olivat sulia ja osin hyvinkin lämpimiä.

4.2 Tulokset ja johtopäätökset

Vuoden 2023 selvityksessä alueella ei havaittu viitasammakoita. Viitasammakko- ja linnustoselvityksissä alueella liikuttaessa ei myöskään havaittu sammakoiden kutua.

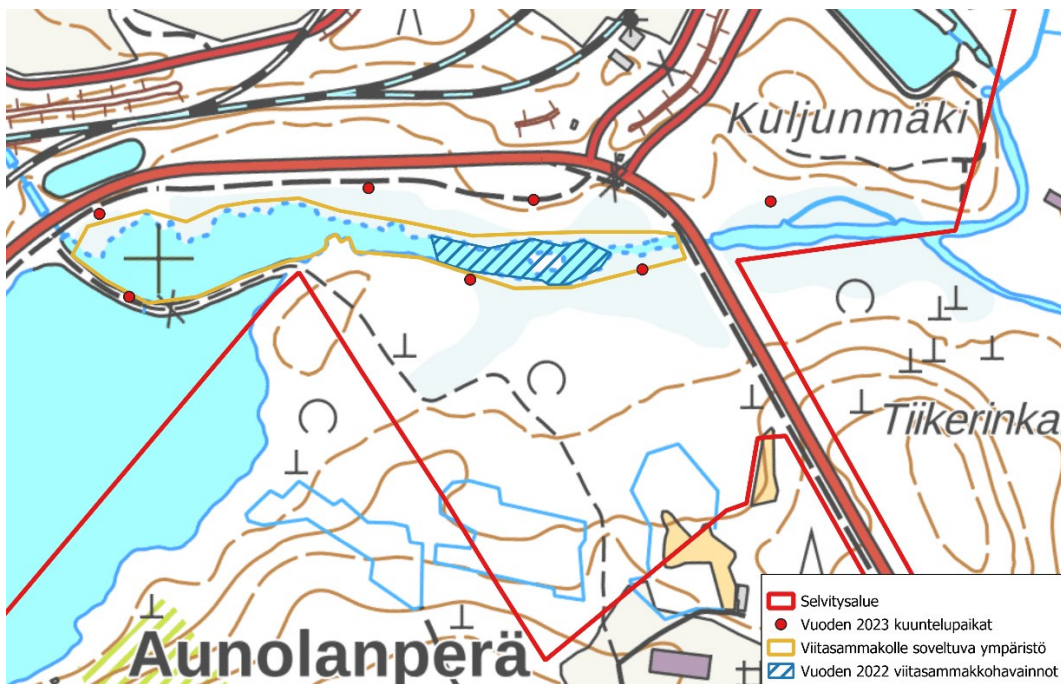
Vuoden 2023 luontoselvityksissä Kuljunlahden pohjoisosassa havaittiin kolme äännelevää viitasammakkoa. Koksamontien ja Kuljunlahden pohjoisosan yli sijoittuvan patosillan välinen suojaisa ja reheväkasvuinen lahdelta on kokonaisuudessaan viitasammakolle potentiaalinen elinympäristö (Kuva 4-1). Ranta-alue on luhtaista. Muualla Kuljunlahdella sekä selvitysalueen länsireunalla rannat ovat kivikkoisia ja jyrkkiä, eivätkä ole lajille potentiaalista elinympäristöä.

Selvitysalueen itäosassa sijaitseva Satamajärvi on lähes umpeenkasvanut avoluhta, jossa kasvaa osmankäämiä, järviruokoa ja saroja. Keskellä on pieni avovesialue. Alue

voi periaatteessa olla viitasammakolle sopivaa ympäristöä, mutta lajia ei havaittu vuosien 2022-2023 selvityksissä.

Pääosin selvitysalueen pohjoispuolelle sijoittuva Aittalahti on viitasammakolle potentiaalinen alue. Vuoden 2023 selvityksessä viitasammakoita etsittiin myös tällä alueella, mutta havaintoja ei saatu. Aittalahden alueelta on vanha havaintotieto viitasammakosta vuodelta 2009 (Suomen Lajitietokeskus 2023). Selvitysalueelle sijoittuva Aittalahden eteläosa kasvaa pääosin tiheästi järviruokoa, eikä se ole viitasammakolle soveltuvaa. Lajille potentiaalinen luhtarantainen avovesialue sijoittuu pääosin selvitysalueen ulkopuolelle.

Näiden selvitysten ja aiempien tietojen perusteella Kuljunlahden pohjukka, Satamajärvi ja Aittalahden keski- ja pohjoisosat ovat viitasammakolle mahdollisesti soveltuvaa elinympäristöä, mutta lajia esiintyy alueella vain satunnaisesti joinain vuosina. Aittalahden lajille sopivat osat sijoittuvat kaava-alueen ulkopuolelle. Kuljunlahden kaakkoispuoliset kosteikot on aiemmissa luontoselvityksissä tunnistettu viitasammakolle sopiviksi ympäristöiksi, mutta sielläkään havaintoja lajista ei tehty. Vastaavia pienialaisia kosteikoita on selvitysalueen lähiseudulla muitakin. Havaintojen perusteella Kuljunlahden pohjukka on selvitysalueen ainoa alue, jolla on mahdollisesti merkitystä viitasammakon kutualueena (Kuva 4-1).



Kuva 4-1. Kuljunlahden suojaista pohjukka on viitasammakolle soveltuvaa elinympäristöä, jossa havaittiin soidinäänteleviä viitasammakoita vuonna 2022. Vuoden 2023 selvityksessä lajista ei kuitenkaan tehty havaintoja. Taustakartta: © Maanmittauslaitos

5 Yhteenveto

Pesimälinnustoselvityksen perusteella kaava-alueelta erottuu joitain linnustollisesti tärkeitä alueita. Kuvissa Kuva 3-1 ja Kuva 3-2 esitetyt metsäalueet on suositeltavaa säilyttää ihmistoiminnan, mukaan lukien metsänhakkuiden ulkopuolella metsälinnuston elinympäristöjen suojelemiseksi, mikäli mahdollista. Kuljunlahden pohjukka on vesilinnustoltaan merkittävä (Kuva 3-6), ja alueen rantojen rakentamista tulee välttää. Lahden pohjukassa on myös viitasammakolle soveltuvaa ympäristöä. Lahden pohjukassa pesivien kookkaiden lintujen sekä muutonaikaisten levähtäjien suojaamiseksi lahden yli suunniteltu sähkölinja tulee varustaa huomiopalloilla tai vastaavilla rakenteilla törmäysten välttämiseksi. Kaatopaikan pohjoispuoliset (Kuva 3-5) sekä Ansaranan (Kuva 3-3) avoimet sorakentät on suositeltavaa säilyttää avoimina jatkossakin, mikäli tämä on mahdollista. Kentillä tapahtuva läjitystoiminta voi pesimäaikana häiritä lintujen pesintöjä, mutta ympäristön säilyessä nykyisen kaltaisena, alueet tarjoavat kuitenkin elinympäristöä näiden ympäristöjen linnustolle. Erityistä huomiota tulee kiinnittää alueen länsirajalla kaava-alueen ulkopuolella sijaitsevaan törmäpääskyjen pesimäkoloniaan ja sen lähiympäristöön (Kuva 3-5, Kuva 3-4).

6 Lähteet

FCG Finnish Consulting Group Oy 2010. Aittalahden ja Someronlahden linnustaselvitys. Raahen kaupunki ja Raahen satama

Hyvärinen, E., Juslén, A., Kemppainen, E., Uddström, A. & Liukko, U.-M. (toim.) 2019. Suomen lajien uhanalaisuus – Punainen kirja 2019. Ympäristöministeriö & Suomen ympäristökeskus. Helsinki.

Luonnontieteellinen keskusmuseo 2023. Vesilintujen laskentaohjeet. <https://www.luomus.fi/fi/vesilintujen-laskentaohjeet>

Maanmittauslaitos 2023. Paikkatietoikkuna. <https://kartta.paikkatietoikkuna.fi/>.

Nieminen, M. & Ahola, A. (toim.) 2017. Euroopan unionin luontodirektiivin liitteen IV lajien (pl. lepakot) esittelyt. Suomen ympäristö 1/2017: 1–278. Ympäristöministeriö.

Suomen Lajitietokeskus 2023. Laji.fi. <https://laji.fi/>

Väisänen, R. A., Lammi, E. & Koskimies, P. 1998. Muuttuva pesimälinnusto. – Otava, Helsinki.