



RAAHEN VIITAJÄRVEN
ULKOILUREITIN
LUONTOSELVITYS
VUOSINA 2022 JA 2023

15.4.2023
Juha Siekinen
KOSTEIKKOMAILMA

Sisällys

TIIVISTELMÄ JA MAANKÄYTÖN SUOSITUKSET	3
1 JOHDANTO.....	4
2 AINEISTO JA MENETELMÄT	4
3 YLEISKUVAUS, SUOJELUKOhteet, LUONTOTYYBIT SEKÄ KASVILLISUUS JA KASVISTO.....	6
3.1 Maanpinnan muodot ja maankäyttö	6
3.2 Suojelualueet ja -kohteet	6
3.3 Luonnonsuojelulain ja luontodirektiivin luontotyybit sekä metsälain 10 § elinympäristöt .	7
3.4 Uhanalaiset kasvilajit.....	8
3.5 Kasvillisuustyybit	8
4 ELÄIMISTÖ	11
4.1 Viitasammakko	11
4.2 Linnusto	12
5 LÄHTEET.....	15

Taustakartat, ilmakuvat, väärävärικuvat: © Maanmittauslaitos, Suomen metsäkeskus, SYKE Latauspalvelu Lapio.

Valokuvat: © Juha Siekkinen, Kosteikkomaailma.

TIIVISTELMÄ JA MAANKÄYTÖN SUOSITUKSET

Tiivistelmä

Raahen Viitajärven ulkoilureitti sijoittuu lähes kokonaan metsätalousalueelle, jota on hoidettu normaalin metsänhoidon menetelmillä jo pitkään ja jossa reitti kulkee pääosin nykyisiä polkuja ja uria pitkin. Reittiluonnoksen eteläosassa on Viitajärven luonnonsuojelualue, jossa on arvokkaita luontotyyppejä sekä kasvistoa ja kasvillisuutta reitin läheisyydessä. Alueella on myös kauan sitten käytöstä poistuneita peltoja, jotka ovat nykyisin pensoittuneita ja puustoisia.

Suunnitellun ulkoilureitin lähialueelta todettiin seuraavat luontoarvot:

1. **Viitajärven luonnonsuojelualue** (kuva 2)
2. **Useita erilaisia korpi-kasvillisuustyyppejä** Viitajärven seudulla (kuva 5).
3. **Luontodirektiivin liitteen IV(a) laji: viitasammakko** (kuva 7)
4. **Lintudirektiivin liitteen I lajit: joutsen** (taulukko 1 ja kuvat 8 ja 9)
5. **Uhanalaiset lajit: 9 lajia** (taulukko 1 ja kuva 8)
6. **Suomen kansainväliset vastuulajit: 3 lajia** (taulukko 1 ja kuva 8)

Maankäytön suositukset ja vaikutukset luontoarvoihin

1. **Viitajärven luonnonsuojelualue.** Suunniteltu ulkoilureitti on linjattu Viitajärven luonnonsuojelualueen länsipuolelta eikä se mene suojelualueelle. **Ulkoilureitti ei siten heikennä suojelualueen nykytilannetta.**
2. **Useita erilaisia korpi-kasvillisuustyyppejä.** Viitajärven lähellä on useita korpi-kasvillisuustyyppejä, joiden luonnontilan säilymiseen on tärkeä kiinnittää huomiota. Korprien pinta-ala on vähentynyt Suomessa merkittävästi erilaisten maankäytön toimenpiteiden vuoksi. Ulkoilureitin linjauksessa ja rakentamisessa on tärkeintä säilyttää korprien vesitalous luonnontilaisen kaltaisena. **Siten pintavesien pitäisi päästä virtaamaan mahdollisimman esteettä Viitajärven pohjoispuolella olevassa kolmessa korpijuotissa (joista yksi on ruoho- ja heinäkorpi) eli valuma-alueiden virtaussuuntia ei saa katkaista.** Näissä korvissa ulkoilureitti olisi paras perustaa pitkospuurakenteella, jolloin pintavesien virtausreitit säilyvät. Jos korpijuoteissa reitin osa perustetaan esim. kalliomurskeella ja kivituhkalla sekä rumpuputkien avulla, on vaarana, että valumasuunnat keskittyvät liikaa eikä luontaisen tasaista virtaamaa pääse tapahtumaan. Lisäksi vaarana on, että rumpuputkista huolimatta tällaista vettä läpäisemätöntä pengertä vasten patoutuu pienialaisesti vettä, jolloin se muuttaa lähiympäristössä olevan korven ominaispiirteitä. **Korprien kulutuskestävyys on heikko, minkä takia maanpinnan suojaaminen esimerkiksi pitkospuilla on välttämätöntä.**
- 3.–6. **Merkittävät eläinlajihavainnot.** Suunnitellun ulkoilureitin linjauksen varrelta tavattiin useita eläinlajeja, joilla on jokin suojelullinen asema. **Näistä Viitajärven pohjoispäässä oleva joutsenen pesintä on herkin häiriölle, sillä sen pesä sijaitsee 30 m päässä suunnitellusta reitistä.** Siellä varttunut metsä luo kuitenkin näkemäesteen pesälle ja ranta-alue on vaikeakulkuinen, minkä vuoksi **joutsenen pesintä ei todennäköisesti häiriinny reitillä liikkuvista pyöräilijöistä. Muut huomionarvoiset lajit voivat säilyä alueella ja lisääntyä nykytilanteen mukaisesti,** koska reitin perustamisessa niiden lisääntymis- ja levähdysalueisiin ei kohdistu sellaisia muutoksia, jotka voisivat vaikuttaa haitallisesti. Pyöräilijöiden aiheuttama häiriö on tyyppillisesti vähäistä ja lyhytkestoista, koska kulku reitillä tapahtuu verraten nopeasti ja merkittävien lajiesiintymien lähelle ei ole suunniteltu esimerkiksi nuotiopaikkoja. Pikemminkin reiteistä voi olla hyötyä luontotietoisuuden lisäämiselle, jos reitin varrelle laitetaan infotauluja, joissa kerrotaan alueen luonnosta ja eläimistöä. Siellä on nykyisinkin infotauluja, joita olisi hyvä uudistaa ja lisätä tietoa tämän alueen luonnosta.

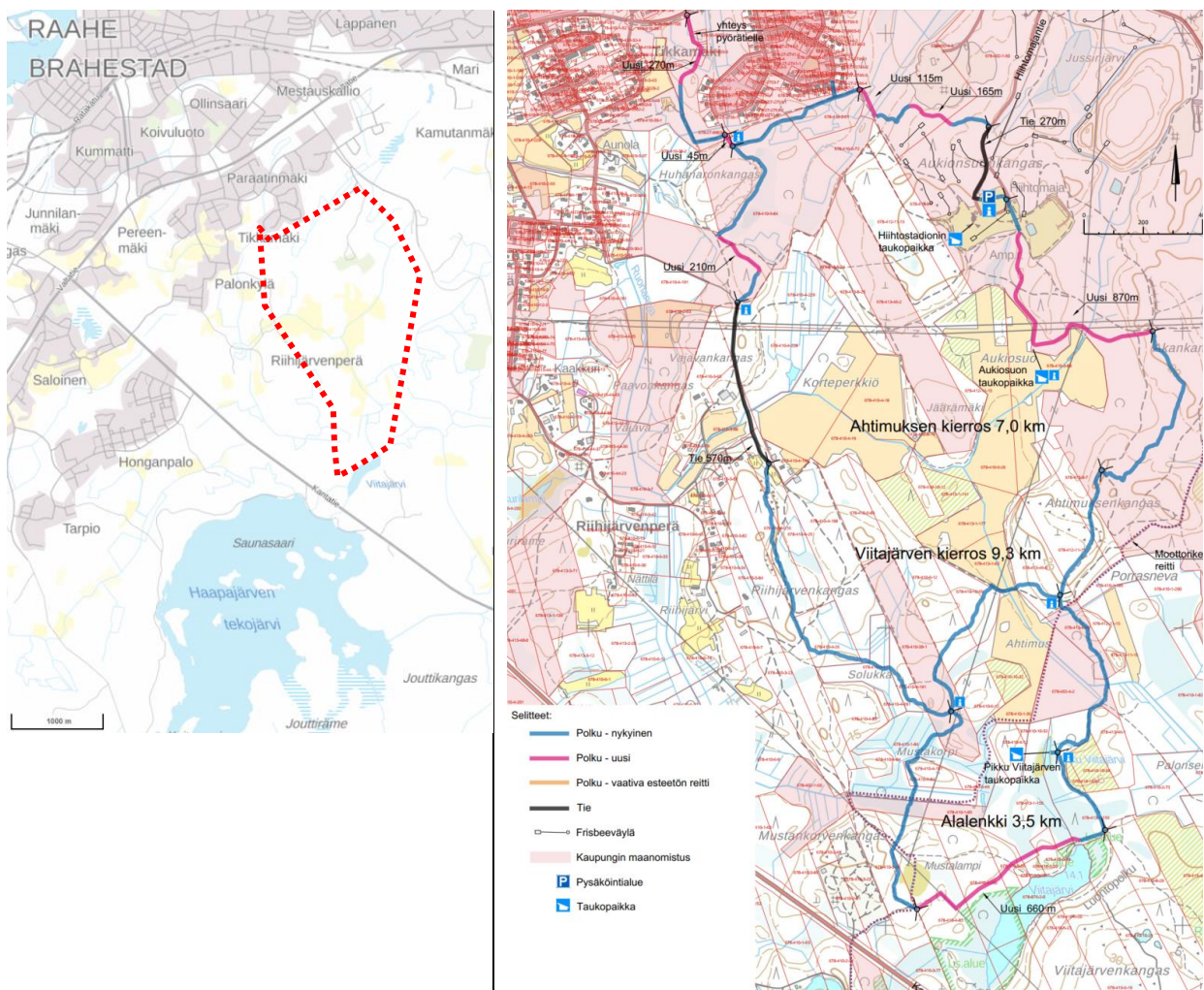
1 JOHDANTO

Raahen kaupunki on käynnistänyt Viitajärven ulkoilureitin suunnitteluprojektin, jonka perusteella kaupunki voi hakea ulkoilureittitoimitusta Maanmittauslaitokselta. Osana projektia on selvittää reitin lähialueen luontoarvoja.

Tässä raportissa selvitetään ulkoilureittilinjauksen luontoarvoja, joita ovat suojelualueet, uhanalaisten lajien esiintymät, kasvisto ja kasvillisuus sekä eläimistö. Raportissa esitetään myös suosituksia arvokkaiden elinympäristöjen ja lajiston säilyttämiseksi. Maastotyöt ja raportoinnin on tehnyt biologi FM Juha Siekinen, Kosteikkomaailma.

2 AINEISTO JA MENETELMÄT

Selvitysalue sijaitsee Raahen keskustasta 2,5–5,5 km kaakkoon (kuva 1). Eteläraja on Viitajärven-Kantatien rajalla ja pohjoisraja Tikkamäen asutusalueen eteläraja. Selvitysalueen pinta-ala on n. 3,3 km². Suunnittelualueelle on laadittu kolme reittivaihtoehtoa.



Kuva 1. Selvitysalueen sijainti.

Ulkoilureitin sijainti on merkitty viitteellisesti vasemmalla olevaan karttaan ja sen linjaus (päiväty 31.3.2023) on oikean puoleisessa kartassa.

Tämä luontoselvitys perustuu suunnittelualueesta saatavilla oleviin lähdeaineistoon sekä selvityksen aikana tehtyihin maastokartoituksiin. Tausta-aineisto on mainittu lähdeluettelossa.

Luontoselvityksessä kartoitettavat tiedot olivat:

- luonnonsuojelulain 29 §:n suojellut luontotyypit
- metsälain 10 §:n mukaiset erityisen tärkeät elinympäristöt
- luontodirektiivin liitteen IV(a) lajit, uhanalaiset lajit, vastuulajit ja muut huomionarvoiset lajit
- viitasammakko, linnusto

Kasvillisuus selvitykset tehtiin 3.6. ja 30.8.2022. Tällöin tarkasteltiin suunnitellun reitin varren kasvillisuustyyppejä, reittilinjausten kulutuskestävyyttä ja Viitajärven luonnonsuojelualueella pintavesien virtausreittejä. Metsälain mukaiset erityisen tärkeät elinympäristöt tarkastettiin Suomen metsäkeskuksen avoimesta kartta-aineistosta.

Viitasammakkokartoitus tehtiin 22.5.2022 klo 23.20–00.30. Viitasammakon soidintarkkailussa kuljettiin Viitajärven eteläpuolella olevaa nykyistä pitkospuureittiä pitkin ja sitten nykyistä polkua Viitajärven itärantaa pitkin ja lopuksi Pikku Viitajärvelle. Viitajärven länsirannan tai pohjoispään soidintilannetta ei tuolloin havainnoitu, koska reitti oli vielä tuolloin suunniteltu kiertämään etelä- ja itäpuolelta.

Linnuston osalta pesimälintulaskenta tehtiin reitin linjauksen varrelta ns. kiertolaskentana 28.5.2022 klo 4.45–9.50 ja 3.6.2022 klo 5.20–10.35. Laskennassa kirjattiin ylös kaikki havaitut lajit alle n. 50 m:n päässä reitiltä, joilla oli pesintäkäyttäytymiseen liittyvää aktiivisuutta, kuten soidinääntelyä tai varoittelua lajille sopivassa elinympäristössä. Laskenta tehtiin kulkemalla reitin suunnitellulla linjauksella.

Kesän mittaan reitistä laadittiin n. 0,8 km:n pituudelta hieman uusia linjausvaihtoehtoja, joten niiltä ei pystytty tekemään parilaskentoja. Syksyn kasvillisuuskartoituksen yhteydessä kuitenkin todettiin, että siellä ei vaikuttanut olevan sellaisia ympäristöjä, joissa voisi olla erikoista linnustoa.

Maaliskuussa 2023 reitistä laadittiin vielä 0,8 km:n pituinen uusi linjaus Viitajärven lähiympäristössä, jossa reitti kiertää itäpuolen sijasta sen länsipuolelta eikä kulje suojelualueen kautta lainkaan. Tämän reittivaihtoehdon osalta tarkasteltiin linnustoa ja muuta lajistoa laji.fi:n osalta, koska maastokartoitusta ei voitu tehdä.

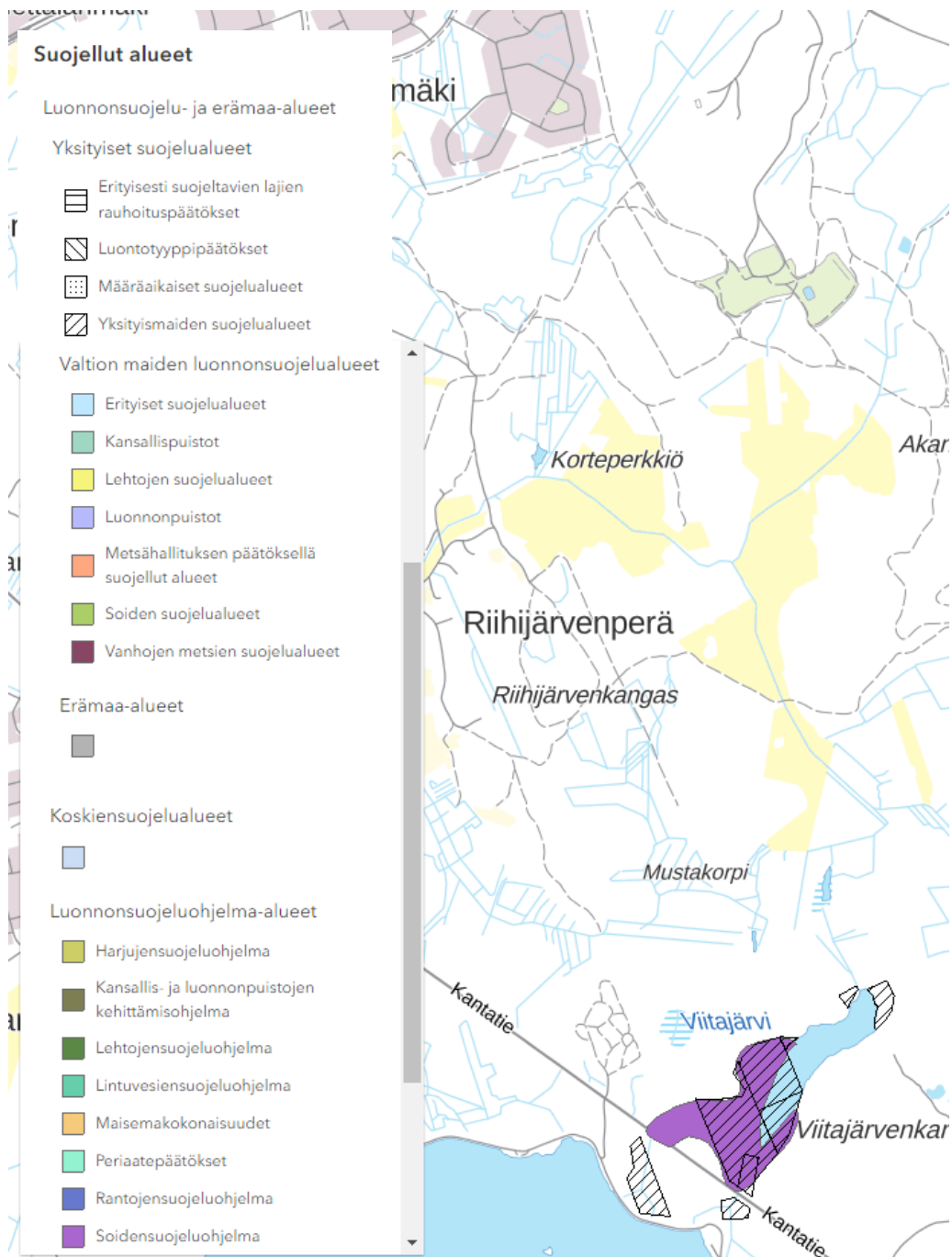
3 YLEISKUVAUS, SUOJELUKOhteET, LUONTOTYYPIT SEKÄ KASVILLISUUS JA KASVISTO

3.1 Maanpinnan muodot ja maankäyttö

Selvitysalueen maanpinta on verraten tasaista ja seudulle tyypillinen. Reitin varren metsät ovat pääosin tavanomaisia metsätalousalueita, joita on hoidettu ajallaan. Eteläosassa sijaitsevat alueen ainoat vesialueet Viitajärvi ja Pikku Viitajärvi. Luontaisia virtavesiä, kuten puroja tai noroja on vain eteläosassa sijaitsevalla Viitajärven luonnonsuojelualueella. Muut nykyiset virtavedet ovat ihmisen kaivamia ojia.

3.2 Suojelualueet ja -kohteet

Selvitysalueen suojellut alueet ovat kuvassa 2 (lähde: Latauspalvelu Lapio 1.9.2022).



Kuva 2. Selvitysalueen suojellut alueet.

Selvitysalueen eteläosassa on Viitajärven luonnonsuojelualue, jonka pinta-ala on n. 19 ha. Natura 2000-tietokannassa alueesta mainitaan mm:

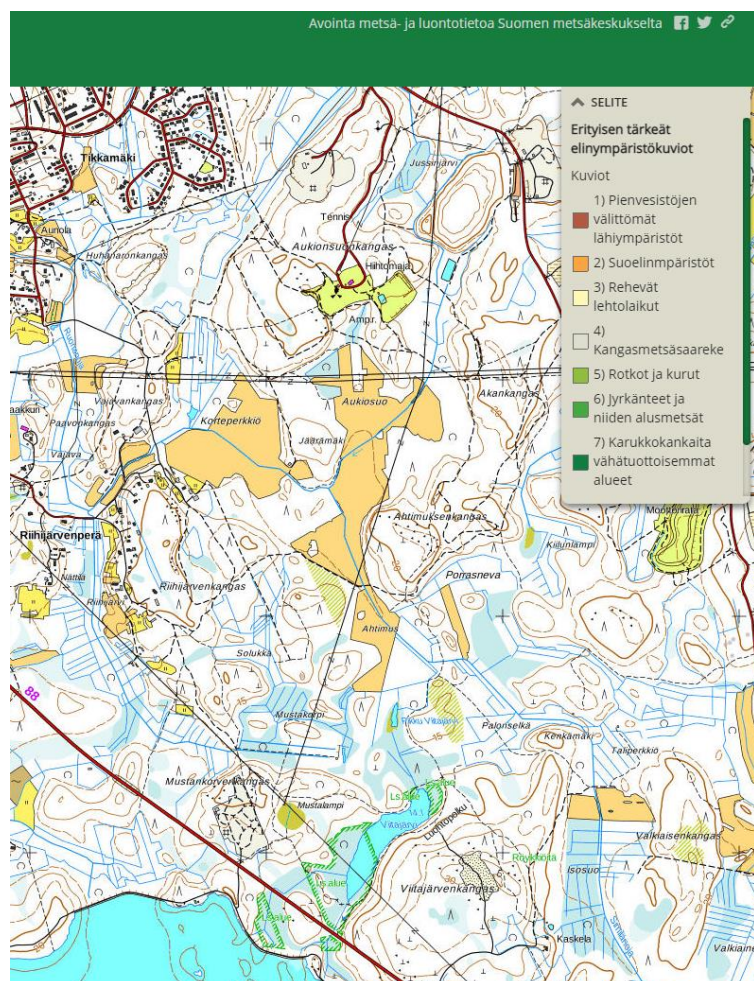
Viitajärven alue on Raahe-Vihanti maantien halkaisema Haapajärven tekojärven rannalla sijaitseva pieni, mutta kasvillisuudeltaan ja lajistoltaan arvokas alue. Aluetta luonnehtivat erityisesti rehevät lettoiset ja luhtaiset suot. Alueen keskiosassa on rehevä ja samea Viitajärvi. Alueen kasvillisuus on vaihtelevaa ja pienipiirteistä. Luhtavaikutteisuus tulee voimakkaasti esille eri puolilla järveä. Tavallisimpia suotyyppejä ovat luhtaiset ruoho- ja heinäkorvet (LuRhK) ja luhtaiset nevakorvet (LuNK).

Viitajärven alue on merkittävä luhtaisten ja lettoisten suotyyppeiden esiintymisalue ja tärkeä uhanalaisten kasvien esiintymispaikka seudulla. Alueella esiintyy harvinaista metsäluhtaa. Viitajärven alue on melko pienialainen, mikä lisää sen herkkyyttä ympäröivän maankäytön, mm. ojitusten, aiheuttamille muutoksille.

Viitajärven alueesta pieni osa sisältyy soidensuojelun perusohjelmaan. Alueen suojelu toteutetaan luonnonsuojelulain nojalla. Alueelle on perustettu kuusi yksityistä suojelualuetta ja kolme kiinteistöä on hankittu valtion omistukseen luonnonsuojelutarkoituksiin.

3.3 Luonnonsuojelulain ja luontodirektiivin luontotyypit sekä metsälain 10 § elinympäristöt

Selvitysalueella ei ole luonnonsuojelulain 29 §:n mukaisia suojeltuja luontotyyppejä. Viitajärven suojelualueella on useita luontodirektiivin luontotyyppejä, mutta reitti ei kulje suojelualueen kautta. Metsälain 10 §:n mukaisia erityisen tärkeitä elinympäristöjä ei ole alueella (kuva 3, lähde: Suomen metsäkeskus, 14.4.2023).



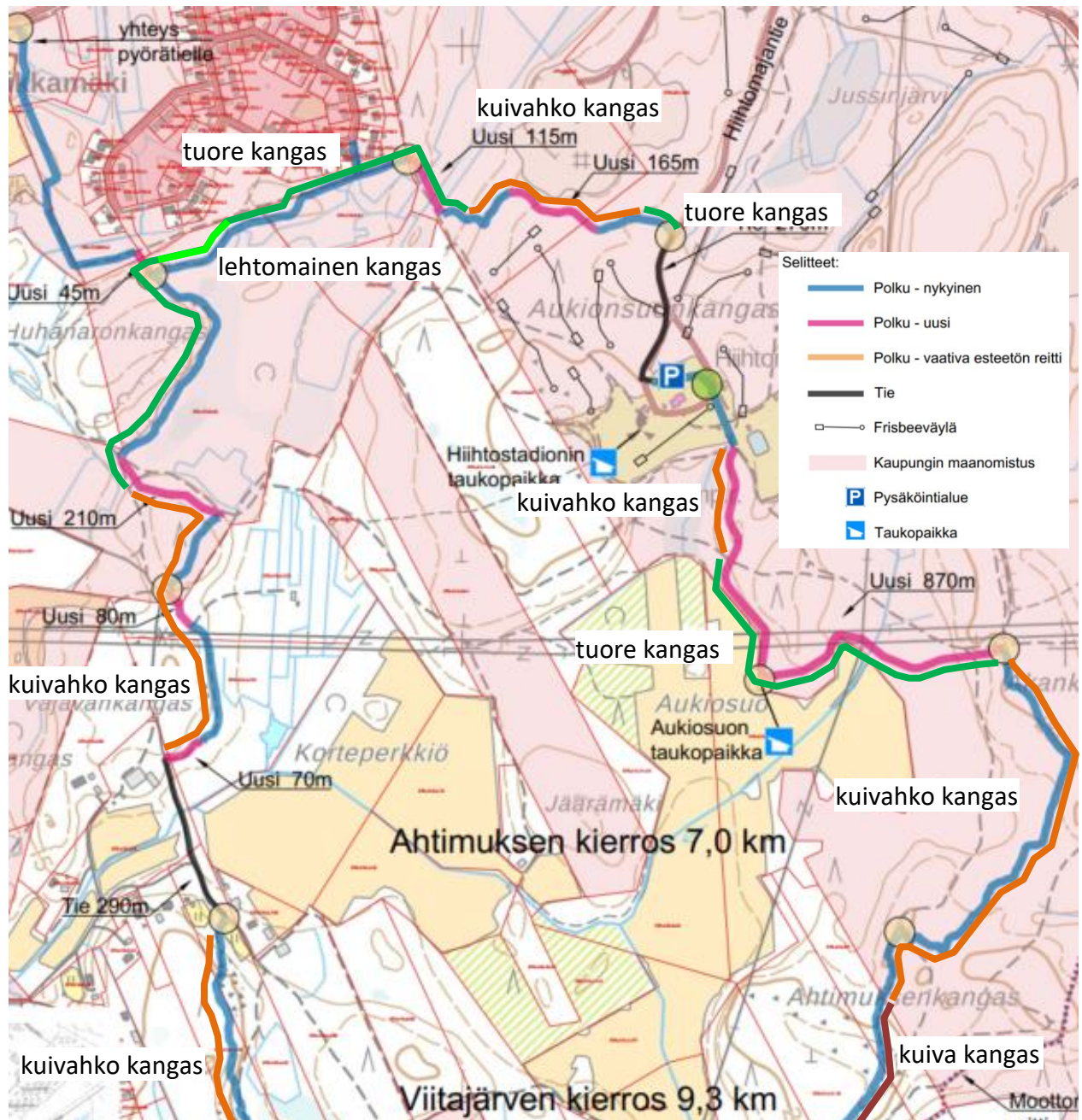
Kuva 3. Selvitysalueella ei ole metsälain 10 § tarkoittamia elinympäristöjä.

3.4 Uhanalaiset kasvilajit

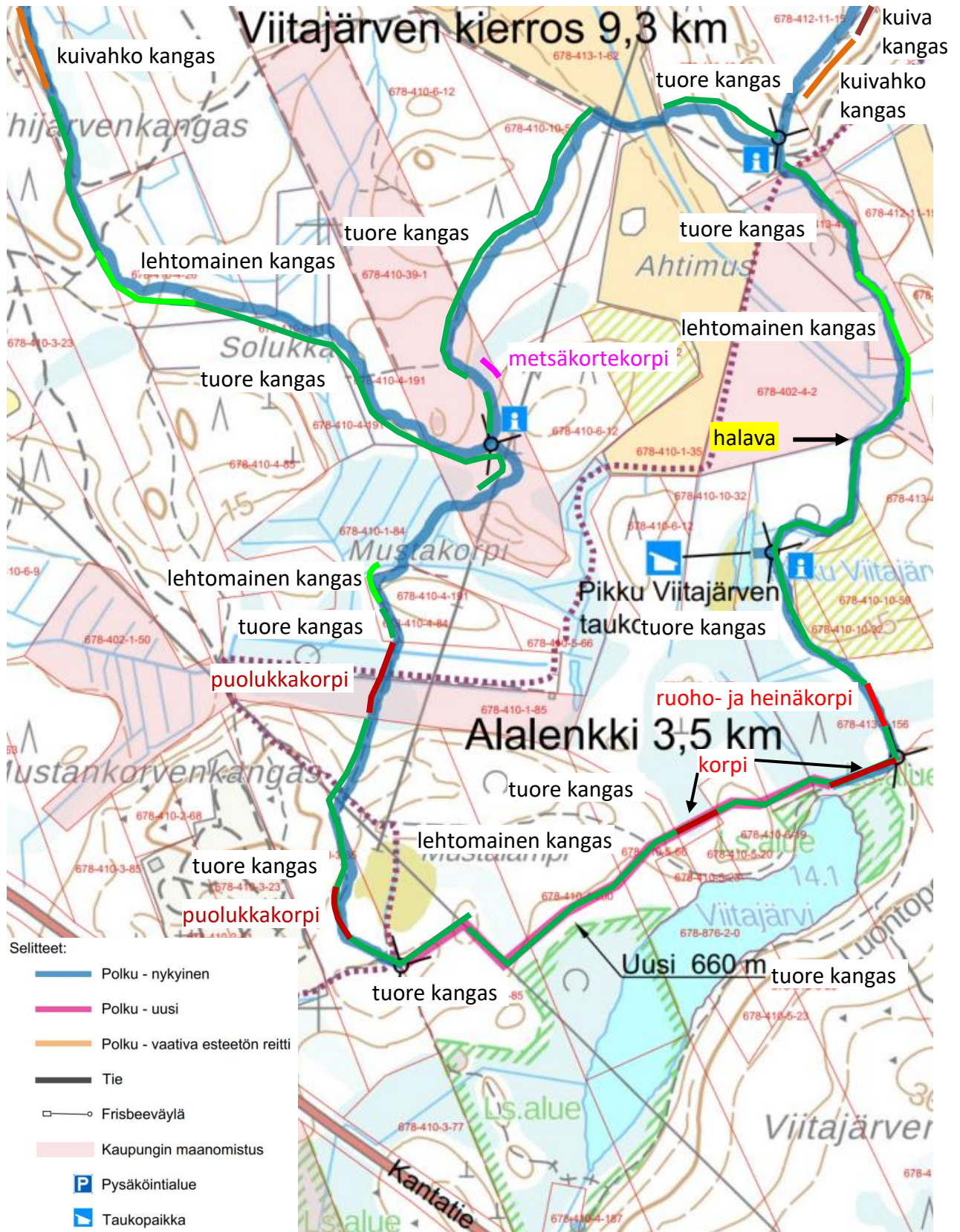
Reittilinjauksesta alle 15 m etäisyydellä ei ole laji.fi:ssä tallennettuja havaintoja. Arvokkaimmat lajihavainnot on tehty Viitajärven luonnonsuojelualueella, mutta reitti ei kulje sen kautta.

3.5 Kasvillisuustyytit

Selvitysalueen pohjoisosan reittilinjauksen kasvillisuustyyppiä on merkitty kuvaan 4 ja eteläosan kuvaan 5. Jos reitti kulkee jo olemassa olevaa leveämpää uraa, sen kohdalle ei ole merkitty tyyppiä. Tyyppi on merkitty viitteellisesti reitin viereen eri värisinä viivoina.

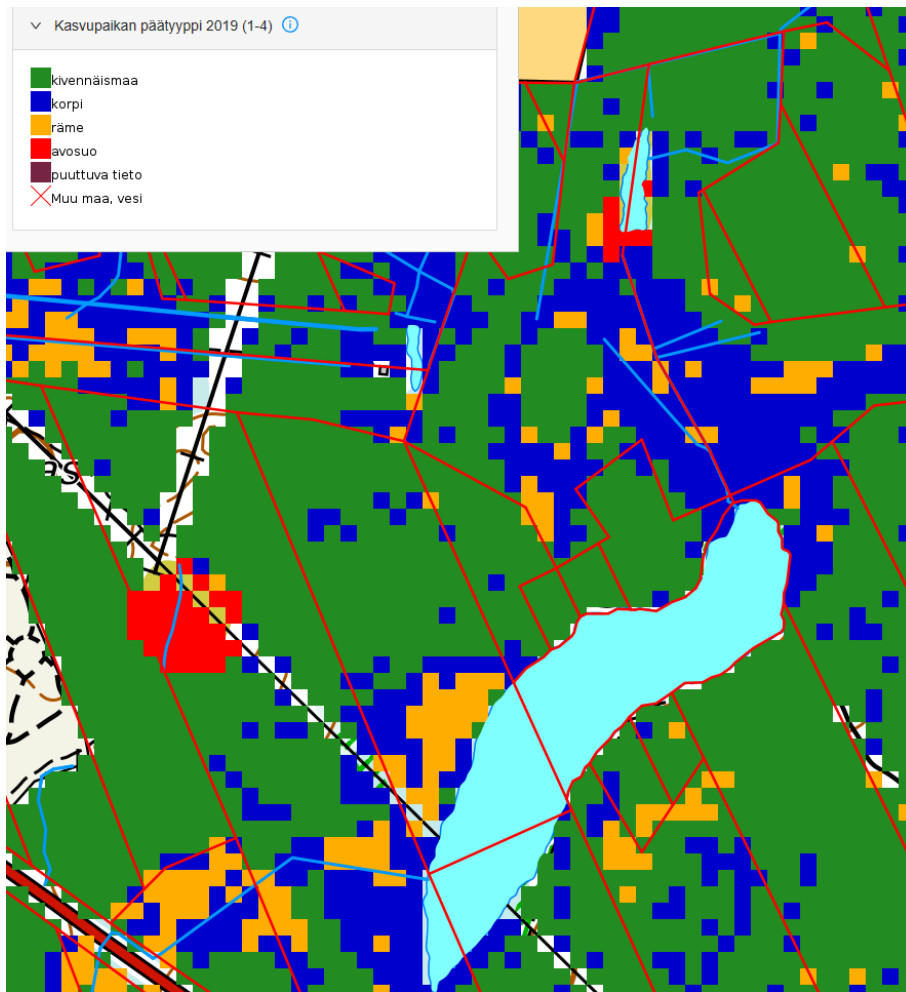


Kuva 4. Selvitysalueen pohjoisosan kasvillisuustyyppiä.



Kuva 5. Selvitysalueen eteläosan kasvillisuustyypejä.

Pohjoisosassa (kuva 4) reitin varrella olevat kasvillisuustyytit ovat pääosin tuoretta kangasta, lisäksi on pitkiä osuuksia kuivahkoa kangasta ja lyhyesti myös kuivaa kangasta. Eteläosassa (kuva 5) tuore kangas on vallitseva kasvillisuustyyppi. Lisäksi on lyhyelti lehtomaista, kuivahkoa ja kuivaa kangasta. Eteläosassa ovat huomionarvoisia Viitajärven länsipuolella olevat korpijuotit, joista kaakkoiskulmassa on merkittävimpänä ruoho- ja heinäkorpi. Pikku Viitajärven pohjoispuolella on infotaululla merkitty halava.



Kuva 6. Viitajärven pohjoispuolen kasvupaikkojen päätyypit LUKE:n aineiston perusteella.
Lähde: Paikkatietoikkuna.fi.

4 ELÄIMISTÖ

4.1 Viitasammakko

Viitajärvellä soidinta havaittiin useissa kohdin ja ne on merkitty keltaisella viivalla ja niiden arvioitu yksilömäärä (kuva 6). Pikku Viitajärvellä ei todettu viitasammakon soidinta. Itärannan luontopolku sijaitsee 7–15 m:n päässä soidinpaikoista. Länsirannalla tai pohjoispäässä ei v. 2022 tehty kartoitusta, koska reittilinjaus oli silloin itäpuolella. Kaivetut kokoomaojat ja vanhojen puustoisten peltujen kuivatusojat eivät sovellu lajin lisääntymispaikoiksi, sillä soidinaikaan niissä joko virtaa vesi liian nopeasti tai ne ovat rakennepiirteiltään lajille soveltumattomia tai ikivanhat sarkaojat ovat liian kapeita, vähävetisiä ja liian nopeasti kuivuvia tulvan jälkeen kudun onnistumisen kannalta.



Kuva 7. Viitajärven alueen viitasammakon soidinpaikkoja 22.5.2022.

4.2 Linnusto

Suunnitellun ulkoilureitin varrella havainnoitiin kaikki lintulajit ja -yksilöt enintään n. 50 m päässä reitiltä. Taulukossa on huomioitu myös Viitajärvellä havaitut vesilinnut. Pesimiseen viittaavat lajihavainnot ovat taulukossa 1. Lajit, joilla on jokin suojellinen asema on merkitty kuvaan 7.

Taulukko 1. Ulkoilureitin varren linnusto vuonna 2022.

Laji	Suojellinen asema			Pesivä parimäärä
	EU dir	UHEX	KV	
Joutsen	EU dir		KV	1
Haapana		VU	KV	1
Tavi			KV	1
Sinisorsa				1
Pyy		VU		5
Lehtokurppa				1
Sepelkyyhky				1
Käpytikka				3
Västäräkki		NT		1
Rautiainen				7
Punarinta				11
Metsäkirvinen				4
Mustarastas				1
Räkättirastas				1
Punakylkirastas				4
Laulurastas				1
Hernekerttu				5
Pensaskerttu		NT		1
Lehtokerttu				1
Tiltiltti				1
Pajulintu				23
Hippiäinen				8
Harmaasieppo				2
Kirjosieppo				6
Hömötiainen		EN		1
Sinitäinen				8
Talitiainen				9
Töyhtötiainen		VU		3
Puukiipijä				1
Närhi		NT		1
Peippo				31
Vihervarpunen				5
Punavarpunen		NT		1
Punatulkku				4
Keltasirkku				4
Pajusirkku		VU		1

Yhteensä

36 lajia

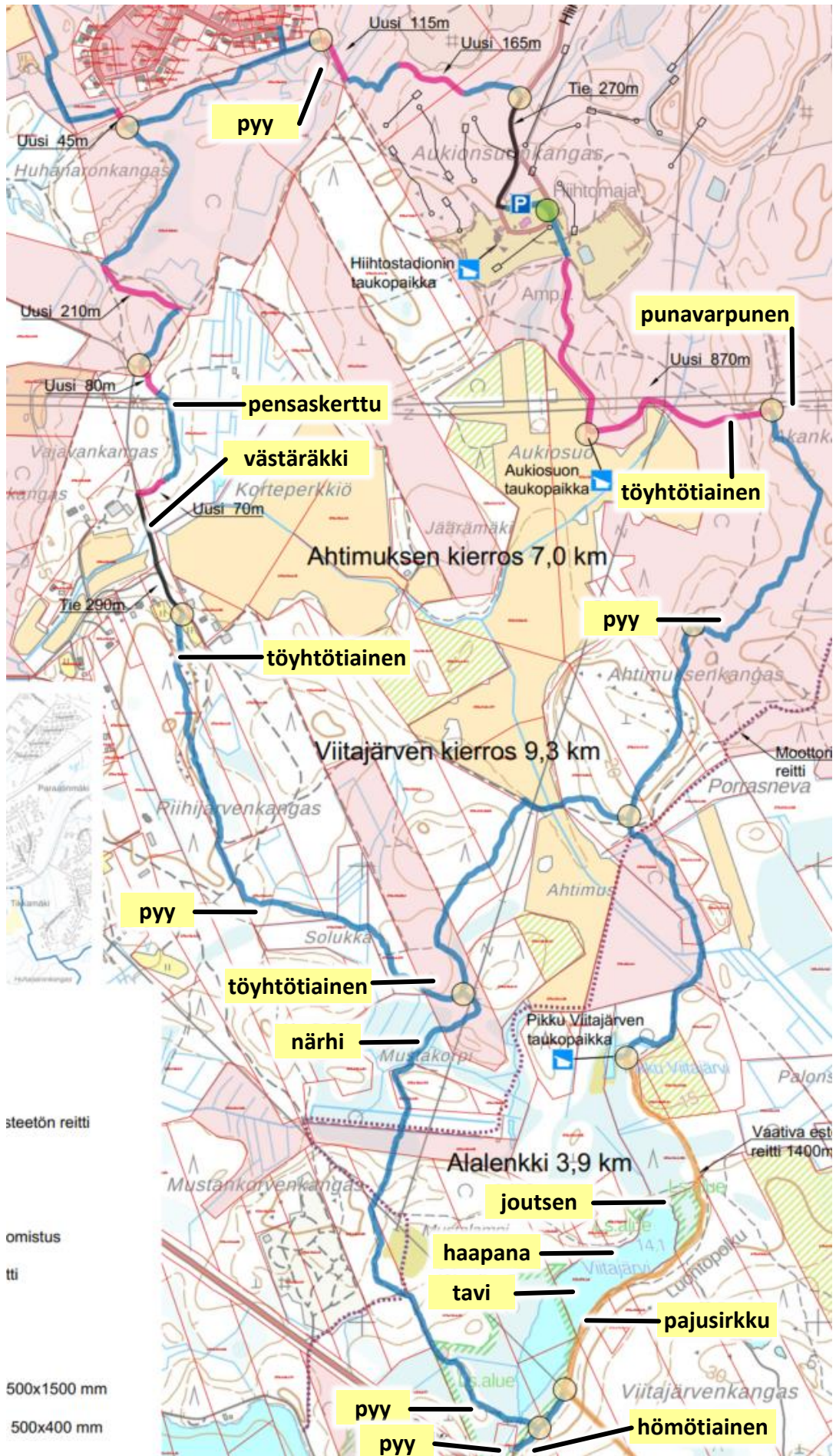
160 paria

Suojellisen aseman lyhenteet (Rassi ym. 2010):

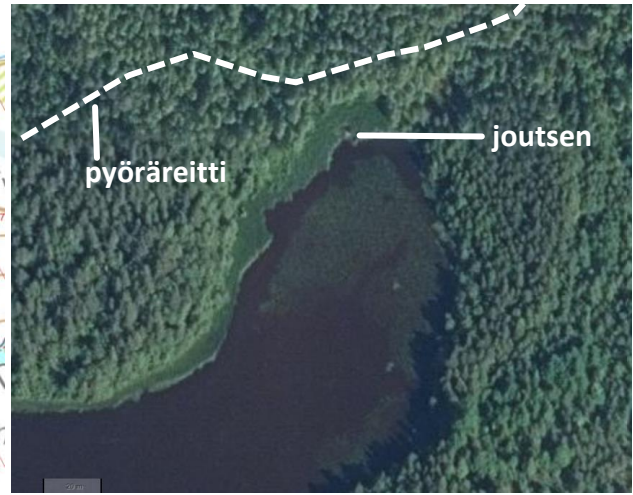
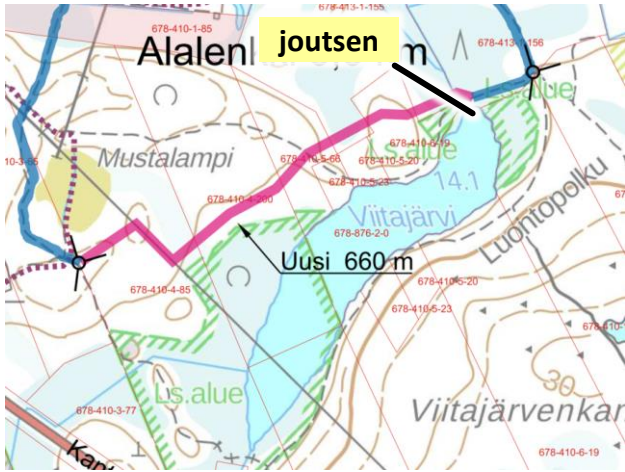
EU dir = Euroopan Unionin lintudirektiivin liitteen I laji

UHEX = Uhanalaiset lajit, Suomen punaisen kirjan 2019 lintulajit: **EN** = luokka erittäin uhanalainen, **VU** = vaarantunut, **NT** = silmälläpidettävä.

KV = Suomen kansainvälinen vastuulaji



Kuva 8. Suunnitellun ulkoilureitin varrella havaitut lintulajit v.2022, joilla on suojellinen asema.



Kuva 9. Joutsenen pesimäpaikka Viitajärven pohjoispäässä v. 2022.

Joutsenen pesä on lähimmillään 30 m päässä suunnitellusta pyöräreitistä. Reitin ja Viitajärven rannan välissä on kuitenkin tiheähköä metsää, joten sieltä ei ole suoraa näköreittiä joutsenen pesälle. Pohjoisrannan metsän reunasta on vaikea havaita pesivää joutsenta, sillä metsän reunan ja pesän välissä on 15 m leveä järviruovikkovyöhyke ja muuta kasvillisuutta. Lisäksi joutsen painautuu vaaran uhatessa hyvin matalaksi pesäkummun päällä. Rantaluhta on pehmeää suomaista aluetta, jolloin pesän lähelle ei pääse pesintäaikaan.

5 LÄHTEET

Laji.fi-havaintopalvelu. Havainnot tarkastettu 14.4.2023.

Latauspalvelu LAPIO. Suojellut alueet, haettu 14.4.2023.

Natura 2000-tietokanta. <https://natura2000.eea.europa.eu/Natura2000/SDF.aspx?site=FI1104601>.
Haettu 1.9.2022

Paikkatietokkuna.fi. Maanmittauslaitoksen karttapalvelu.

Rassi, P., Hyvärinen, E., Juslén, A. ja Mannerkoski, I. (toim./eds.) 2010. Suomen lajien uhanalaisuus – Punainen kirja 2010. Ympäristöministeriö & Suomen ympäristökeskus, Helsinki. 685 s.