

RAAHEN KAUPUNKI

VIITAJÄRVEN ULKOILUREITTI SUUNNITELMASELOSTUS

18.4.2023



Sisällysluettelo

1. Johdanto.....	3
1.1. Prosessin kuvaus.....	4
1.2. Tavoiteaikataulu	4
1.3. Vuorovaikutus suunnittelun aikana	5
2. Reitistö.....	5
2.1. Yleistietoa	5
2.2. Ulkoilureitin tyyppi.....	7
2.3. Rakentamis- ja kunnostustoimenpiteet	8
2.4. Opastus periaatteet	9
2.5. Ylläpito.....	9
2.6. Liitännäisalueet – tauko- ja pysäköintipaikat	10
2.7. Maanomistus	11
2.8. Kaavatilanne.....	15
2.9. Luontoselvitys.....	16
2.10. Liitteet.....	17

1. Johdanto

Alueella sijaitsee nykyisin Viitajärven luontopolku, johon uusi reitistö vahvasti pohjautuu. Nykyinen reitistö on rakennettu osittain kaupungin omistamille maa-alueille sekä osittain yksityisten kiinteistöille. Reitistön sijoittuminen yksityisten kiinteistöille perustuu kaupungin ja maanomistajan välisiin sopimuksiin, joista vanhimmat on laadittu jo -70 luvulla. Nämä sopimukset eivät enää sido nykyisiä maanomistajia. Nykyisistä reitinpidon sopimuksista ei ole kattavaa tietoa johtuen suurilta osin vuosikymmenien aikana tapahtuneista henkilöstövaihdoksista kaupungilla sekä tehdyistä kiinteistökaupoista. Näin ollen nykyisen Viitajärven luontoreitin kehittäminen on haastavaa kaupungin näkökulmasta.

Reitistön sijainti:



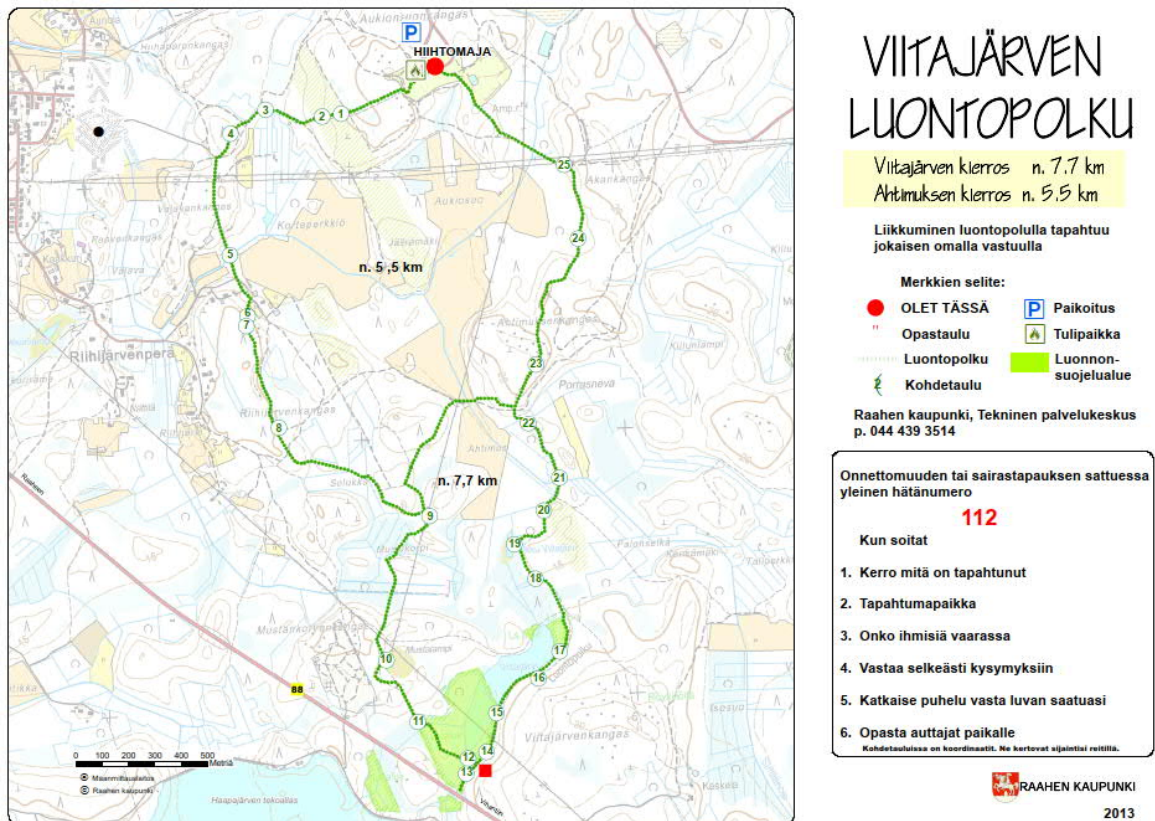
Raahen kaupunki haluaa kehittää reitistöä ja ratkaisuksi tähän on päätetty hakea ulkoilureititöitä, joka mahdollistaa pysyvän ratkaisun reitistön pidolle ja kunnostamiseksi. Hankkeen tavoitteena on suunnitella mielenkiintoinen, elämyksiä tarjoava ja opastettu ulkoilureitistö, joka on kaikkien vapaasti käytettävissä jalkaisin ja polkupyörällä tapahtuvaan liikkumiseen. Polttomoottorikäyttöisten ajoneuvojen käyttö ei ole sallittua, sähkömoottorilla varustettujen polkupyörien käyttö on sallittua. Tässä hankkeessa laaditaan ulkoilureitistösuunnitelma, joka toimitetaan ELY-keskukseen vahvistettavaksi.

Reitistö vahvistaa kaupungin nykyistä ulkoilu- ja liikuntapalvelutarjontaa ja samalla vastaa jatkuvasti kasvavaan trendiin luontoliikunnasta kohtaan. Opastetulla ulkoilureitistöllä luodaan käyttäjille turvalliset ja houkuttelevat olosuhteet ulkoliikunnan harrastamiseen.

Viitajärven luontopolku sijaitsee Raahen hihtomajan maastossa n. 7 kilometrin päässä Raahen keskustasta. Viitajärven luontopolku on suosittu ulkoliikuntakohde Raahessa ja sen reititarjonta painottuu retkeilyyn ja maastopyöräilyyn. Reitien alueelle sijoittuu Viitajärven luonnonsuojelualue. Luonnonsuojelualueella reitin varrella sijaitsee myös pieni lähde. Luontopolku ylettyy eteläosastaan lähelle Haapajärven tekoallasta.

Uuden reitistön tavoitteena on toimia mahdollisuutena matalan kynnyksen ulkoiluun. Matalan kynnyksen ulkoilu huomioidaan opasteiden, reittimerkintöjen, reitin rakentamisen ja linjauksen osalta. Uudistuksilla luontopolusta saadaan käyttäjäystävällisempi ja turvallisempi.

Suunnitelma on laadittu WSP Finland Oy:ssä, jossa työstä vastasi Ville-Pekka Lappalainen. Työn ohjausryhmään ovat kuuluneet Raahen kaupungilta Toni Ojala, Aki Huhtala sekä Hannu Patanen.



Kuva 1. Viitajärven luontopolun nykyinen infotaulu

1.1. Prosessin kuvaus

Ulkoilureitin perustamiseksi laaditaan ulkoilulain 1973/606 mukainen ulkoilureittisuunnitelma, jolle haetaan ELY-keskuksesta vahvistus. Vahvistetulle suunnitelmalle pidetään paikalla Maanmittauslaitoksen toimesta ulkoilureittitoimitus.

1.2. Tavoiteaikataulu

Ulkoilureittisuunnitelma toimitetaan ELY-keskukseen kesällä 2023 aikana. Tavoitteena on päästä suorittamaan ulkoilureittitoimitus vuoden 2023 aikana, rakentamistoimenpiteiden ajankohta tarkentuu myöhemmin.

1.3. Vuorovaikutus suunnittelun aikana

Suunnittelun aikana on pidetty vuorovaikutustilaisuus maanomistajille 13.4.2023. Tilaisuudessa esiteltiin ulkoilureittisuunnitelma ja hankeprosessi.

2. Reitistö

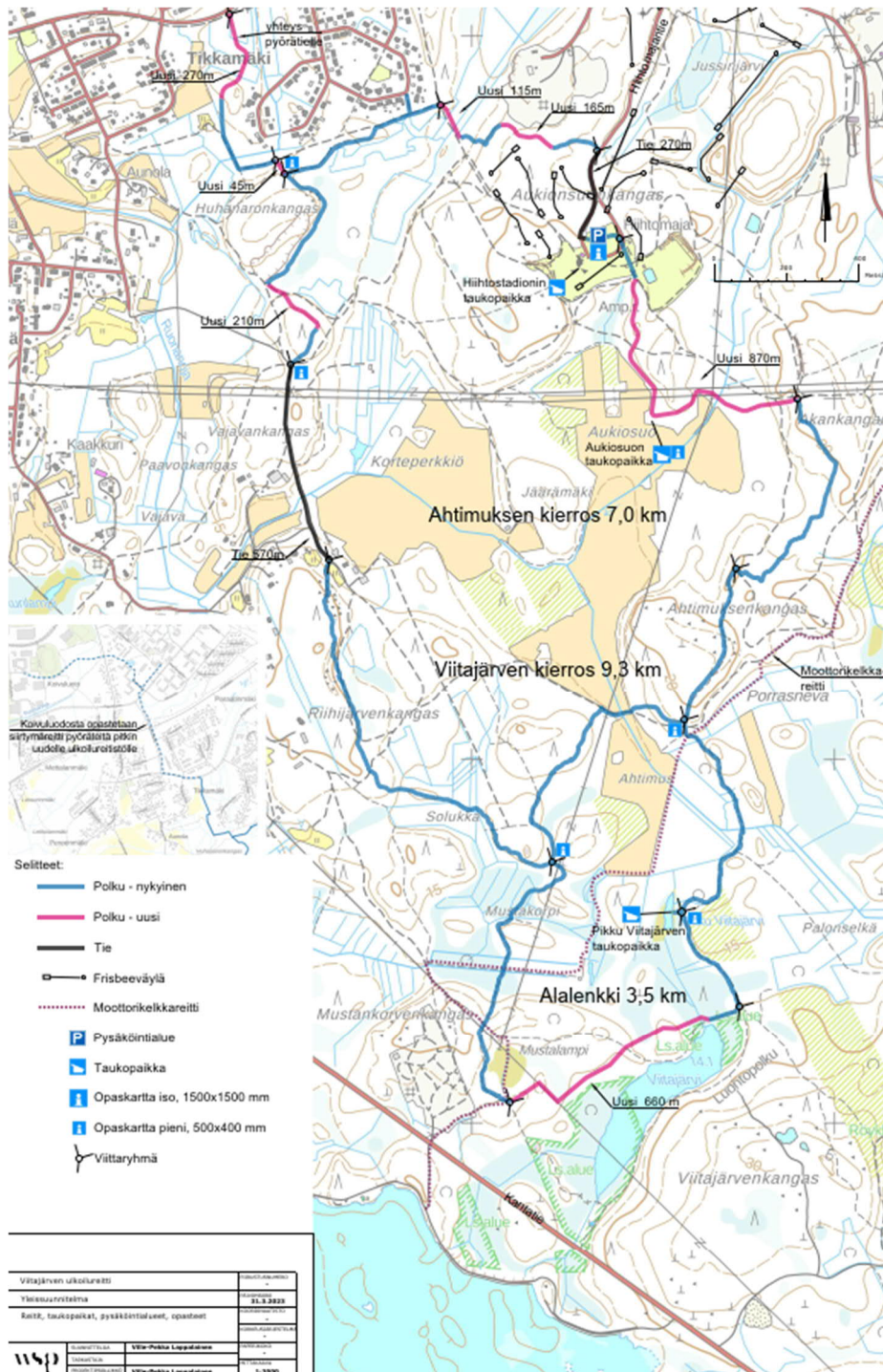
2.1. Yleistietoa

Reittisuunnittelussa on hyödynnetty nykyisiä olemassa olevia polkuja mahdollisimman paljon. Näin vaikutukset ympäristöön ovat mahdollisimman pienet ja rakentamiskustannukset alhaiset. Näin myös vastataan käyttäjien toiveisiin mahdollisimman luonnonmukaisista poluista. Uusi Viitajärven luontoreitti sijoittuu suurelta osin nykyisen luontoreitin paikalle.

Viitajärven luontopolulla on nykyisellään kaksi reittikierrosta, pidempi Viitajärven kierros 7,7 km ja pohjoisempi lyhyempi Ahtimuksen kierros 5,5 km. Pidempi reitti ulottuu lähelle Haapajärven tekoallasta ja kulkee Viitajärven luonnonsuojelualueen läpi, jossa on myös pieni lähde.

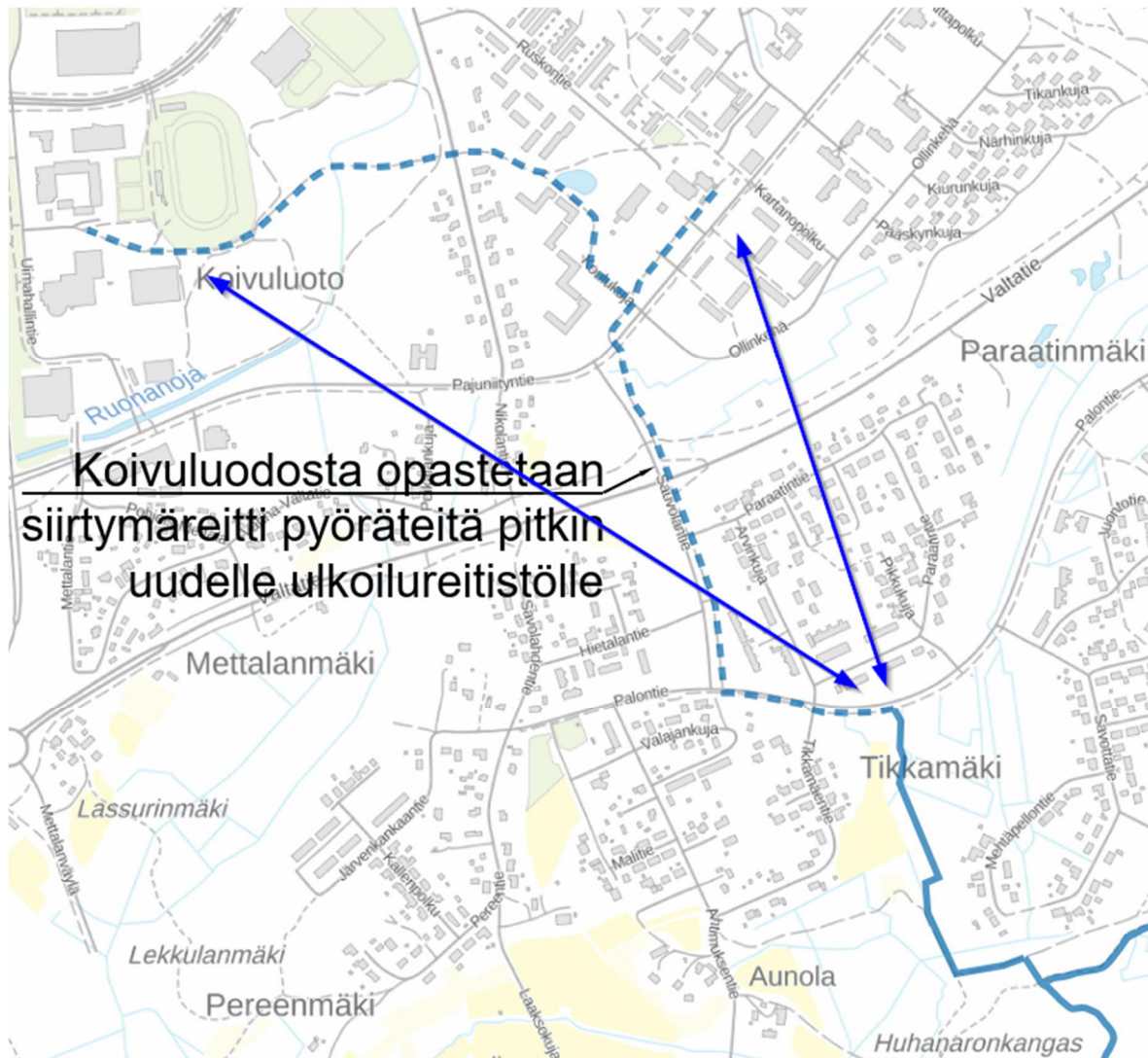
Uusien reittilinjausten myötä pidempi rengasreitti on n. 8,9 kilometriä ja lyhyempi 7,0 km. Toimenpiteiden tarkoituksena on myös vähentää reitillä olevia tieosuuksia. Uusi reitistö on kokonaisuudessaan 10,4 km pituinen.

Reitistöllä on yksi lähtöpiste, Raahen hiihtomaja. Reitistöllä on 3 taukopaikkaa, joista kaksi on uusia.



Kuva. Ote liitteen yleiskartasta.

Ulkoilureitistöltä on yhteys Koivuluodon koululle sekä urheilualueelle. Siirtymäreitti kulkee nykyisiä pyöreitä pitkin eivätkö ne vaadi rakentamistoimenpiteitä opasteiden asentamista lukuun ottamatta.



Kuva. Reittiyhteys ulkoilureitiltä Koivuluodon suuntaan.

2.2. Ulkoilureitin tyyppi

Ulkoilureitistö sijoittuu olemassa oleville poluille, uusille rakennettaville poluille, sorateille sekä kuntoradoille.

Ulkoilureittien kulku-uran sekä kulkuaukon leveys vaihtelee. Kulku-uralla tarkoitetaan maassa olevan väylän leveyttä sekä kulkuaukolla puista ja muista kiinteistä esteistä vapaata tilaa kulkea. Nykyisillä poluilla kulku-uran leveys on tyypillisesti n. 20-50 cm. Uudet polkuosuudet rakennetaan karkeasti 50-100 cm leveyteen. Kulkuaukko voi kapeimmillaan olla noin 1,5 metriä, esim. yksittäisen puiden runkojen väli. Eli väli, josta mahtuu vauhtia hidastamalla vielä pyöräilemään. Kulkuaukko raivataan oksista ja vesakosta vähintään 2 m levyiseksi. Talviaika pitää huomioida. Lumi voi painaa reitin sivulla olevien puiden oksia reitille ja tehdä kesäaikaan avoimesta polusta kulkukelvottoman talvella.

Reittien leveys määritellään reittitoimituksessa. Leveys on hyvä olla vähintään 3 metriä. Tälle alueelle tulee sijoittaa varsinainen reitti sekä muut rakenteet kiinteät kuten rummut, sillat ja opasteet. Reitin sijoituksessa kuntoradalle tai soratielle ei väylille tehdään mitään toimenpiteitä opasteiden asentamista lukuun ottamatta.

Ulkoilureittien kulkusuuntaa ei ole rajoitettu. Reitistöllä ja pysäköintialueilla ei ole talvikunnossapitoa.

Valokuvia nykyiseltä reitistöltä:



2.3. Rakentamis- ja kunnostustoimenpiteet

Suurin osa reitistöstä sijoittuu polkuverkolle, joka on jo sellaisenaan opasteita vaille valmiista. Lähtökohtaisesti polut jätetään luonnontilaan ja se onkin paras pintamateriaali käyttäjälle. Kevät, syksy ja ihan tavallinen vesisade ovat luonnostaan sellaista aikaa, että polut ovat märkiä ja lammikoitumista ja pinnan pehmenemistä esiintyy painanteissa. Reittejä ei lähtökohtaisesti rakenneta muuta maanpintaa ylemmäksi, vrt. kadut ja pyörätiet, mutta kuivatusta voidaan parantaa esim. sivu- tai laskuojin sekä rummuin.

Reittien kunnostus- ja rakentamisvaiheessa tulee tapauskohtaisesti arvioida maapohjan kulumista. Polkuosuuksilla erikseen määritettyjä märkiä paikkoja voidaan kestävoidä esim. sorastuksella ja suodatinkankaalla. Pitkospuut rakennetaan sahatuista lankuista.

Myös oletettavien märkien reitin kohtien kestävyys ja lammikoituminen tulee arvioida. Reitillä olevat lammikot aiheuttavat epätoivottavien kiertoreittien syntymistä. Tarvittaessa valikoituihin reitin kohtiin tehdään ennakoiva sorastus estämään tulevaa kulumista ja

kiertoreittien syntyminen. Myös tuleva käyttäjämäärien lisääntyminen tulee huomioida. Kuivatuksesta tulee huolehtia pehmeitä paikkoja kestävässä, tehtävät sorastukset padottavat ja estävät veden luonnollista virtausta.

Tässä suunnitelmaselostuksessa ei ole määritetty yksityiskohtaisia kunnostustoimenpiteitä. Yleissuunnitelmatasolla on liitteen yleiskartalla esitetty tieosuudet sekä nykyiset ja uudet polut.

Ojien ylitykset toteutetaan lähtökohtaisesti muovisilla rumpuputkilla, koska ne ovat kestävä, turvallinen ja pitkäikäinen ratkaisu. Puusillat ovat yksi vaihtoehto, mutta ne vaativat ylläpitoa ja kestoikä on lyhyempi. Lisäksi puisten rakenteiden rikkoutumisesta aiheutuu turvallisuusriskejä reittien käyttäjille. Betoniset rumpuputket ovat kestäviä, mutta niiden kuljettaminen ja asennus on selvästi hankalampaa maasto-olosuhteissa.

Rumpujen halkaisija on oltava 300 mm tai suurempi. Tätä pienemmät rummut tukkeutuvat nopeammin ja vaativat enemmän huoltoa. Rummut mitoitetaan aina tapauskohtaisesti. Erityisesti tulee huomioida isommat laskuojat.

Rummut eivät vaadi perustapauksessa erillistä arinarakennetta. Mikäli pohjamaa on pehmeää, tulee rumpujen alle tehdä massanvaihto. Ympäristäyttö voidaan tehdä murskeella, hiekalla tai kohteesta saatavalla siihen soveltuvalla pohjamaalla. Rumpujen korko mukaillee olemassa olevaa ojaa: rummun vesijuoksu asetetaan ojan pohjalle. Rumpu ei saa padottaa missään tilanteessa.

On arvioitu, että hankkeen vähäisistä rakentamistoimenpiteistä johtuen niillä ei ole vaikutuksia pohjavesialueisiin.

2.4. Opastus periaatteet

Tässä hankkeessa ei ole laadittu tarkkaa opastussuunnitelmaa. Suunnitelmakartalla on esitetty yleissuunnitelmatasoinen opastus. Lähtöpaikoille sijoitetaan isot opas- ja infokartat. Infotauluun lisätään tietoa retki- ja pyöräilyetiketistä sekä yleiset turvallisuutta koskevat säännökset. Polkujen risteysiin sijoitetaan reittiviitat sekä tarvittaessa pienemmät opaskartat. Kun ulkoilureitti risteää kuntoradan, metsäautotien tms. asennetaan ylityspaikkaan molemmin puolin puiset reittitolpat osoittamaan reitin jatkuminen. Puutolppiin kiinnitetään tarvittavat reitti- ja varoitusmerkit.

Reittien linjaosuuksilla tehdään puihin maalimerkinnot noin 20-40 m välein niin, että käyttäjälle on aina vähintään 1 maalimerkintä näkyvässä edessäpäin. Mikäli reitillä ei ole merkinnän mahdollistavia puita, tulee asentaa erillinen reittitolppa. Taukopaikoille sijoitetaan kohteen nimikyltti ja pieni opaskartta. Lähtöpaikoilla sekä polkujen risteyksissä reittimerkintöjen selkeyteen ja jatkuvuuteen tulee kiinnittää erityistä huomiota.

2.5. Ylläpito

Reittien ylläpidosta vastaa Raahen kaupunki. Reittien kunnon ja opastuksien tarkistus suositellaan tehtäväksi määrävälein, esimerkiksi 3-4 kk välein, kuitenkin vähintään 2 kertaa vuodessa. Kunnostustoimenpiteistä tulee tehdä työohjelma, joka sisältää tarkastukset sekä kunnostustoimenpiteet ja niiden toteutusaikataulun.

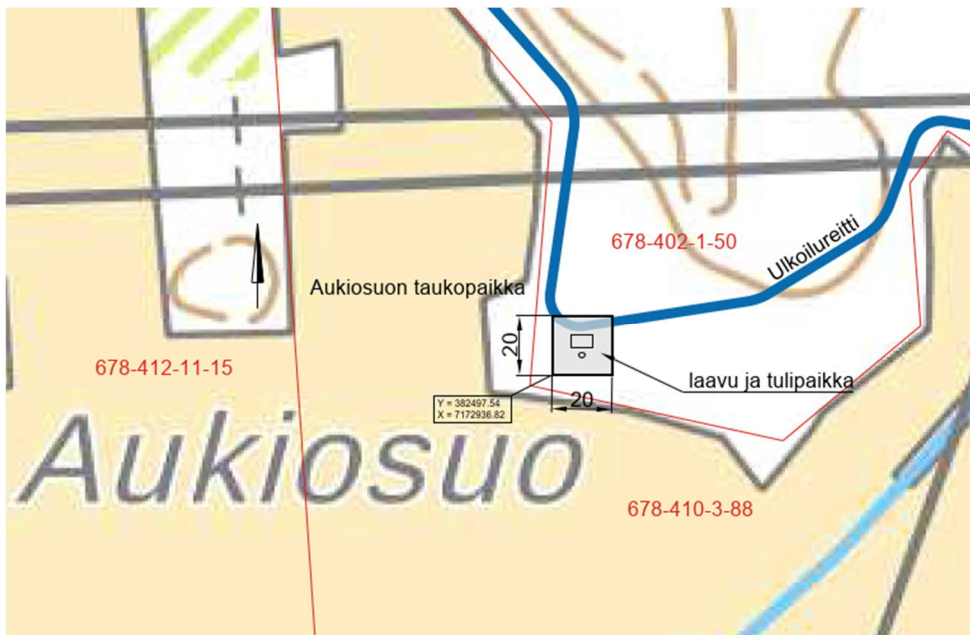
Reittien kunnostustoimenpiteitä kuten kestäväintiä tulee varautua tekemään myös nopealla aikataululla. Tällä voidaan heti reagoida muun muassa epätoivottujen kiertoreittien syntymiseen märissä reitin kohdissa. Vaaralliset puutteet on korjattava välittömästi.

Pitkospuut on varauduttava uusimaan 10-15 vuoden välein. Myös muut mahdolliset puurakenteet on varauduttava uusimaan 10-15 vuoden välein. Kestoikä voi olla myös tätä pidempi, rakenteiden kunnostustarve määritellään aina tapauskohtaisesti. Muilta osin reittien kunnostustoimenpiteet suunnitellaan, vaiheistetaan ja toteutetaan tarkastuskierrosten havaintojen perusteella. Suositellaan, että reittien kunnossapitopalaute linkitetään kaupungin palautejärjestelmään.

2.6. Liitännäisalueet – tauko- ja pysäköintipaikat

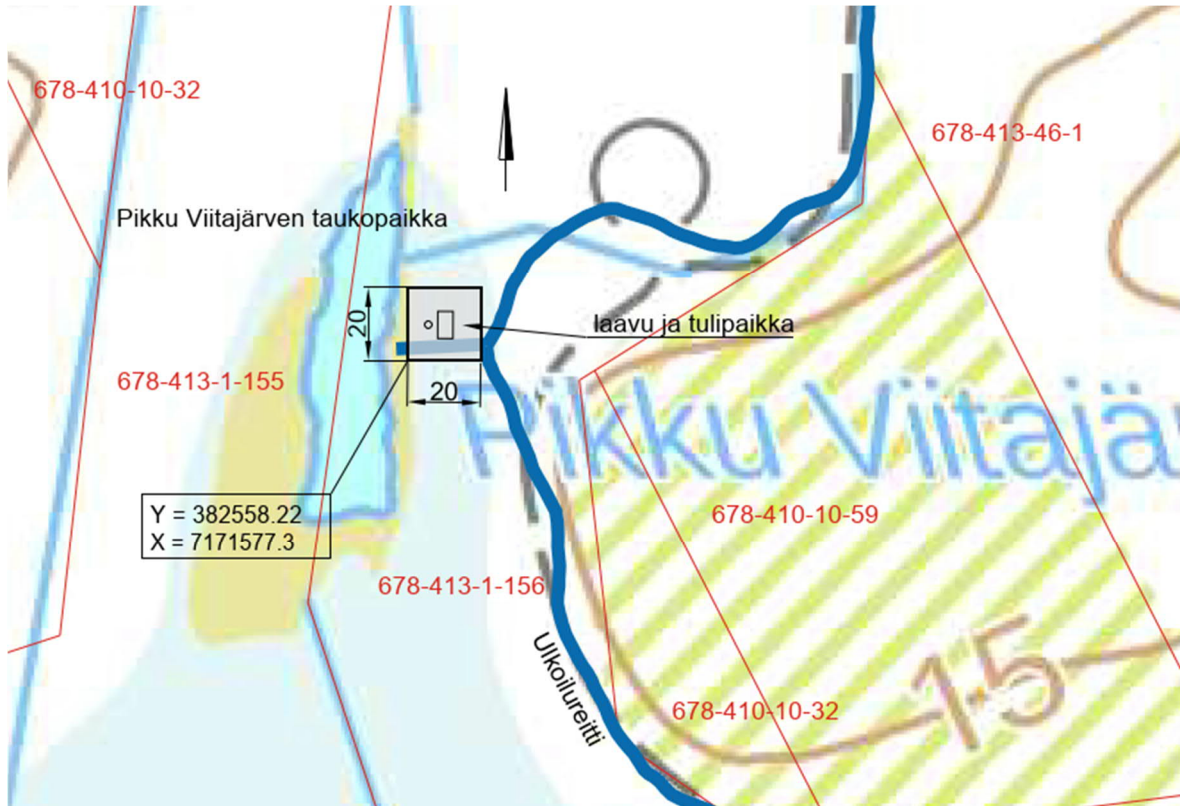
Raahen hiihtomajalla on nykyisin runsaasti pysäköintitilaa ja olemassa oleva taukopaikka. Hiihtomajan alue sijoittuu kaupungin kiinteistölle, eikä pysäköintialueita tai taukopaikkaa ole tarkoitus ottaa reitistön liitännäisalueeksi.

Aukiosuon taukopaikka on uusi ja se on reitistön liitännäisalue. Taukopaikalle sijoittuu laavu sekä tulipaikka. Liitännäisalueen koko on 20 x 20 m, lopullinen koko määräytyy reititöimituksessa. Taukopaikka sijoittuu kiinteistölle 678-402-1-50, joka on Raahen kaupungin omistuksessa.



Kuva. Aukiosuon taukopaikka.

Pikku Viitajärven taukopaikka on uusi ja se on reitistön liitännäisalue. Taukopaikalle sijoittuu laavu sekä tulipaikka. Liitännäisalueen koko on 20 x 20 m, lopullinen koko määräytyy reititöimituksessa. Taukopaikka sijoittuu kiinteistölle 678-413-1-156, joka on yksityisessä omistuksessa.



Kuva. Pikku Viitajärven taikopaikka.

2.7. Maanomistus

Reitin sijoittuminen kaupungin omistamille ja yksityisille kiinteistöille on esitetty liitteen piirustuksessa.

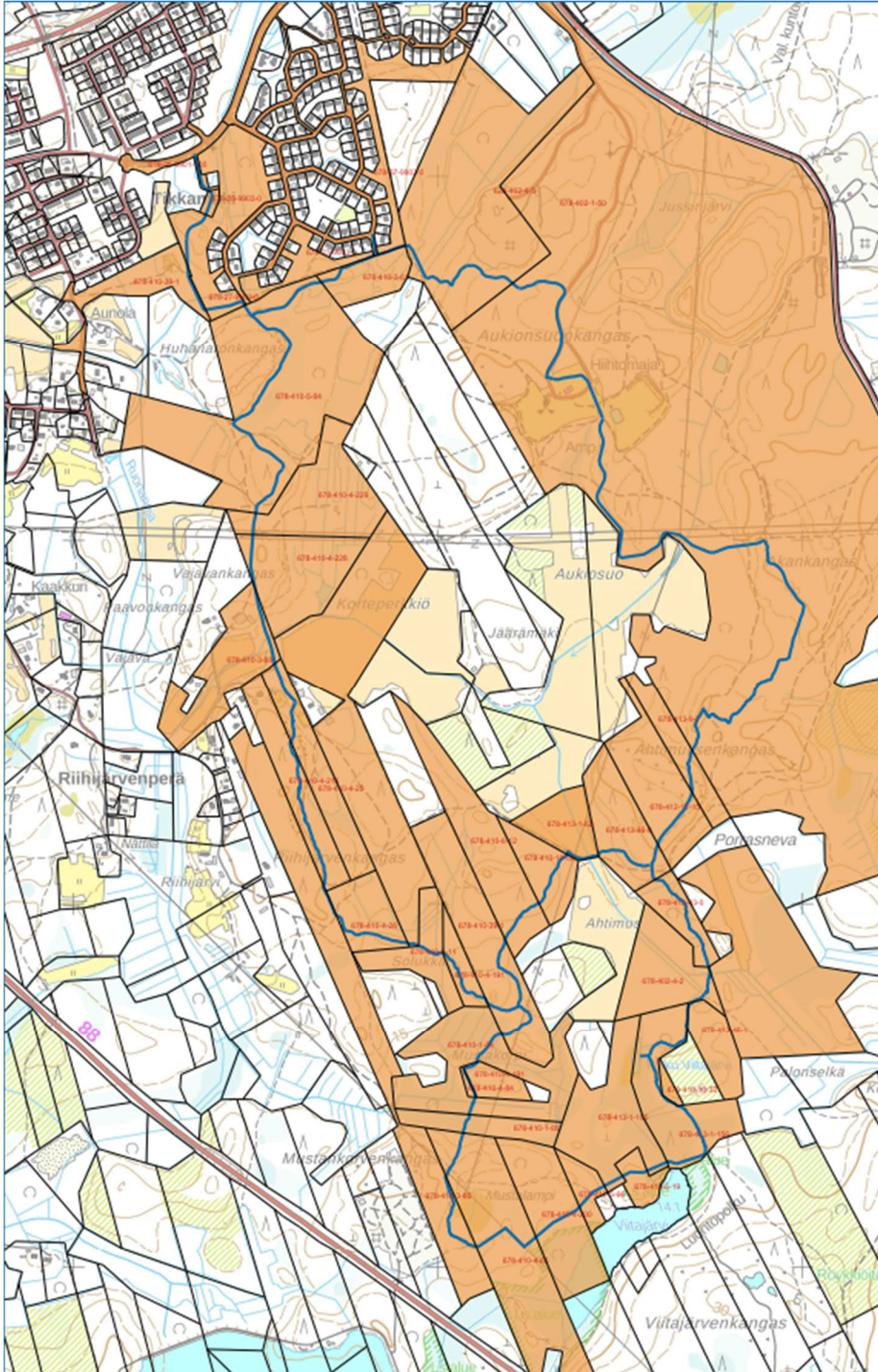


Kuva. Ote liitteen piirustuksesta. Reitin sijoittuminen kaupungin omistamille ja vuokraamille maa-alueille sekä kiinteistörajat ja -tunnukset.

Alla luettelo kiinteistöistä, joiden alueille reitistö sijoittuu:

Ulkoilureittisuunnitelman kiinteistöluettelo					
Raahe, Viitajärvi					
	Kiinteistötunnus	Reitin pituus kiinteistöllä [m]		Kiinteistötunnus	Reitin pituus kiinteistöllä [m]
1	678-27-9901-0	68	23	678-410-4-200	147
2	678-27-9903-0	281	24	678-410-4-216	426
3	678-27-9903-0	38	25	678-410-4-228	150
4	678-27-9903-0	13	26	678-410-4-229	60
5	678-35-9901-100	2	27	678-410-4-25	241
6	678-402-1-50	2 365	28	678-410-4-26	234
7	678-402-4-2	117	29	678-410-4-84	57
8	678-402-4-5	406	30	678-410-4-85	212
9	678-410-10-32	11	31	678-410-5-66	91
10	678-410-10-59	161	32	678-410-5-84	1 023
11	678-410-1-82	6	33	678-410-6-11	75
12	678-410-1-84	161	34	678-410-6-12	142
13	678-410-1-85	56	35	678-410-6-19	71
14	678-410-3-61	200	36	678-412-11-15	174
15	678-410-3-65	339	37	678-413-1-155	117
16	678-410-3-88	213	38	678-413-1-156	672
17	678-410-39-1	462	39	678-413-1-62	99
18	678-410-39-1	133	40	678-413-43-0	304
19	678-410-39-1	136	41	678-413-46-0	265
20	678-410-4-191	201	42	678-413-46-1	27
21	678-410-4-191	72	43	678-413-9-7	119
22	678-410-4-198	31			

Havainnollisuuden vuoksi liitteenä on piirustus, jossa on värillä korostettu ne kiinteistöt, joiden alueelle reitistö sijoittuu.

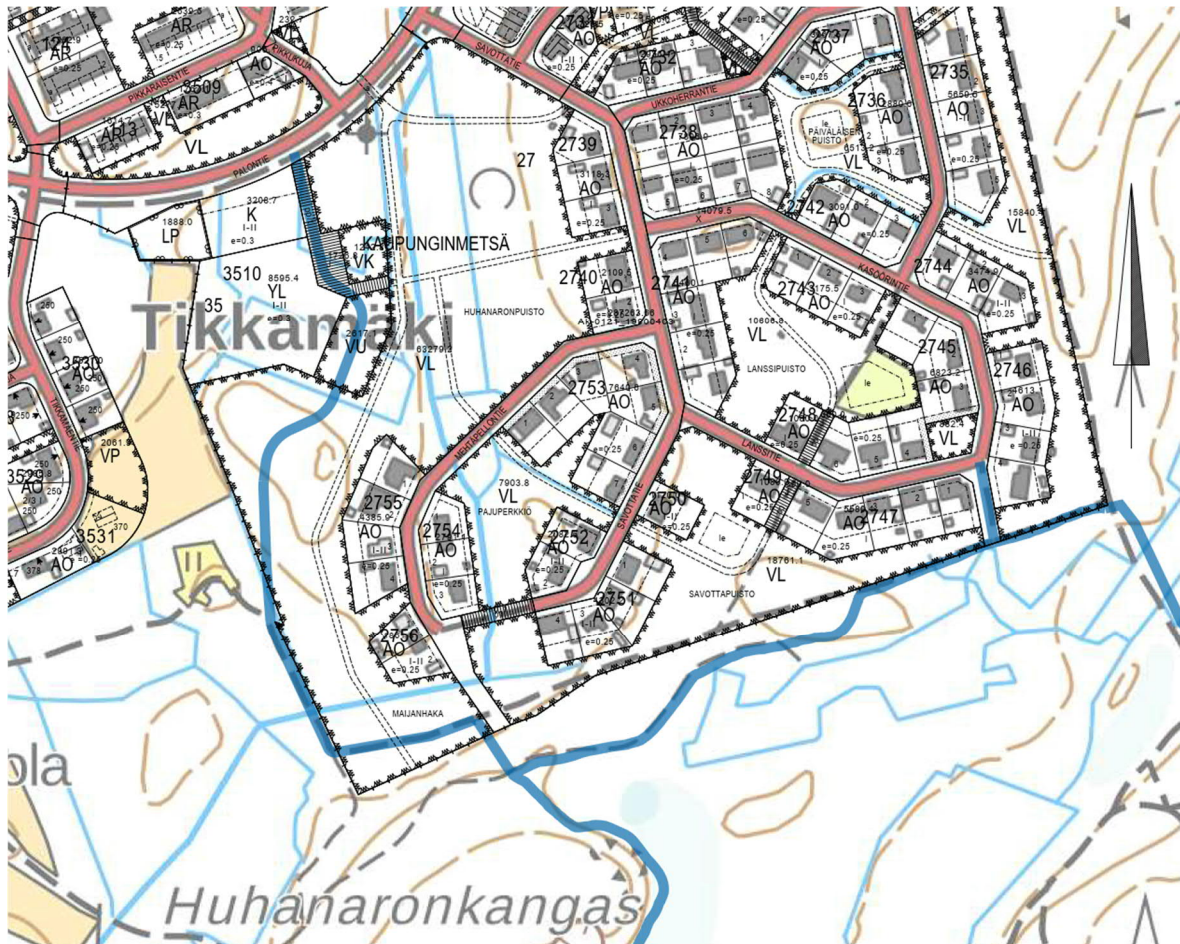


Kuva. Ote liitteen piirustuksesta. Kiinteistöt, joiden alueelle reitistö sijoittuu

2.8. Kaavatilanne

Ajantasakaava

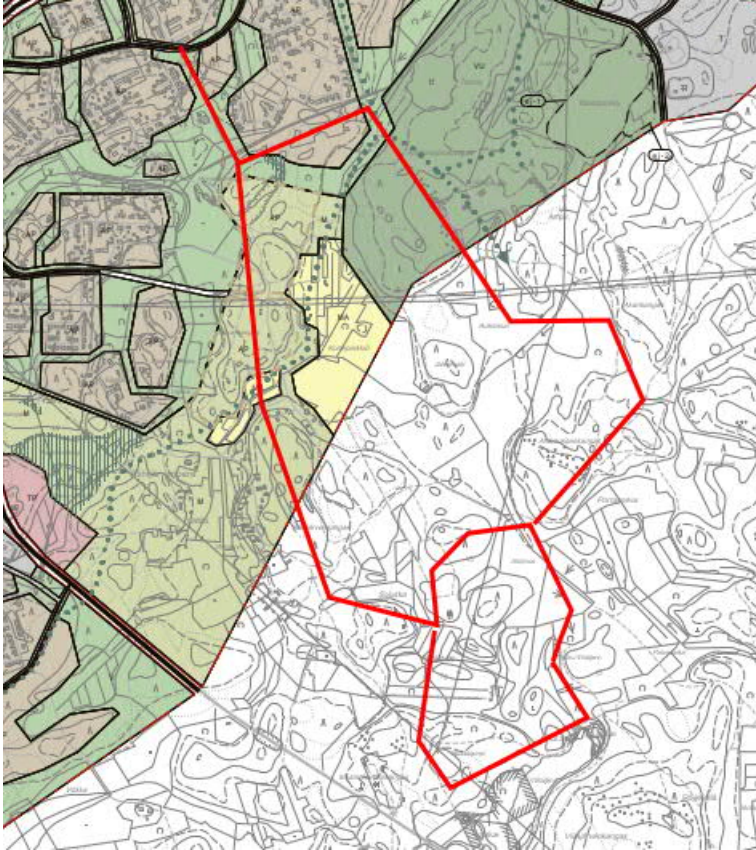
Ulkoilureitti sijoittuu pieneltä osin asemakaava-alueelle Tikkamäen asuinalueella. Reitti on suunniteltu kulkemaan VU- ja VL-alueita pitkin osittain nykyisiä polkuja pitkin sekä pieneltä matkaa katualueella ja pyörätiellä.



Kuva. Reitin sijoittuminen asemakaava-alueelle Tikkamäen kohdalla.

Osayleiskaava

Ulkoilureitistön pohjoisosa sijoittuu Raahen keskeisten taajama-alueiden osayleiskaavan alueelle. Reitti sijoittuu MA-, AP- sekä V-alueille.



Kuva. Ulkoilureitistön sijoittuminen Raahen keskeisten taajama-alueiden osayleiskaavan alueelle.

2.9. Luontoselvitys

Suunnittelun yhteydessä on laadittu luontoselvitys, liitteenä. Selvityksen on laatinut Juha Siekkinen, Kosteikkomaailma. Luontoselvitykset ja tarkastelut on tehty 5/2022 – 4/2023 välisenä aikana.

Selvityksessä ei ilmennyt sellaisia tekijöitä, jotka estäisivät hankkeen toteutumisen. Selvityksessä kuitenkin esitetään suosituksia rakentamistoimenpiteisiin, jotta luonnon nykytilaa ei heikennetä. Tiivistelmä luontoselvityksen maankäytön suosituksista ja vaikutuksista luontoarvoihin:

- Viitajärven luonnonsuojelualue. Suunniteltu ulkoilureitti on linjattu Viitajärven luonnonsuojelualueen länsipuolelta eikä se mene suojelualueelle. Ulkoilureitti ei siten heikennä suojelualueen nykytilannetta.
- Useita erilaisia korpi-kasvillisuustyypppejä. Pintavesien pitäisi päästä virtaamaan mahdollisimman esteettä Viitajärven pohjoispuolella olevassa kolmessa

korpijuotissa eli valuma-alueiden virtausuuntia ei saa katkaista. Näissä korvissa ulkoilureitti olisi paras perustaa pitkospuurakenteella, jolloin pintavesien virtausreitit säilyvät. Korpien kulutuskestävyys on heikko, minkä takia maanpinnan suojaaminen esimerkiksi pitkospuilla on välttämätöntä.

- Suunnitellun ulkoilureitin linjauksen varrelta tavattiin useita eläinlajeja, joilla on jokin suojelullinen asema. Näistä Viitajärven pohjoispäässä oleva joutsenen pesintä on herkin häiriölle, sillä sen pesä sijaitsee 30 m päässä suunnitellusta reitistä. Siellä varttunut metsä luo kuitenkin näkemäesteen pesälle ja ranta-alue on vaikeakulkuinen, minkä vuoksi joutsenen pesintä ei todennäköisesti häiriinny reitillä liikkuvista pyöräilijöistä. Muut huomionarvoiset lajit voivat säilyä alueella ja lisääntyä nykytilanteen mukaisesti, koska reitin perustamisessa niiden lisääntymis- ja levähdysalueisiin ei kohdistu sellaisia muutoksia, jotka voisivat vaikuttaa haitallisesti. Pyöräilijöiden aiheuttama häiriö on tyyppillisesti vähäistä ja lyhytkestoista, koska kulku reitillä tapahtuu verraten nopeasti ja merkittävien lajesiintymien lähelle ei ole suunniteltu esimerkiksi nuotiopaikkoja. Pikemminkin reiteistä voi olla hyötyä luontotietoisuuden lisäämiselle, jos reitin varrelle laitetaan infotauluja, joissa kerrotaan alueen luonnosta ja eläimistöstä. Siellä on nykyisinkin infotauluja, joita olisi hyvä uudistaa ja lisätä tietoa tämän alueen luonnosta.

2.10. Liitteet

Liite 1 - Yleiskartta

Liite 2 - Kiinteistöt ja maanomistus

Liite 3 – Luontoselvitys

Liite 4 – Kiinteistöt, joille reitti sijoittuu