



Sivistystoimen palveluverkko

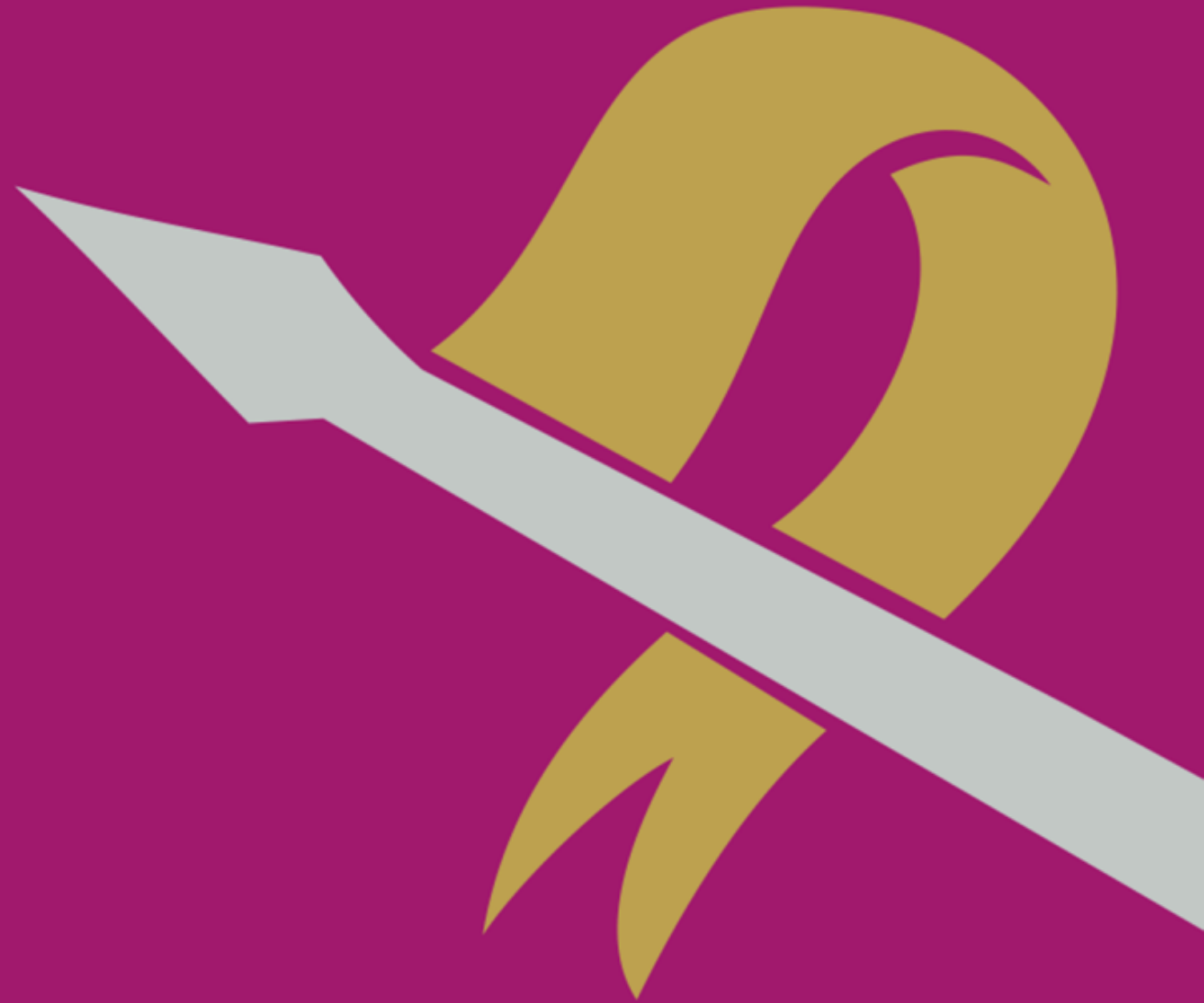
Talouden tasapainottaminen
Kaupunginhallitus 3.10.2022

Sisältö

- Haasteet kouluverkon ylläpidossa
- Nykyinen kouluverkko
- Oppilasmäärien kehittyminen
- Kustannusrakenteen esittely
- Ratkaisuvaihtoehdot alueittain
- Yhteenveto
- Muut sivistystoimen tulosalueet

Kouluverkkoesitys on laadittu yhdessä rehtorien ja koulunjohtajien kanssa (hyväksytty rehtorikokouksessa 6.9.2022).

Haasteet kouluverkon ylläpidossa



Haasteet palveluverkon ylläpidossa



Kaupungin tulot eivät riitä nykyisen palveluverkon ylläpitämiseen

- Tulopohja heikkenee ja velkataso on korkea

Perusopetuksen palveluverkko on hyvin tiivis

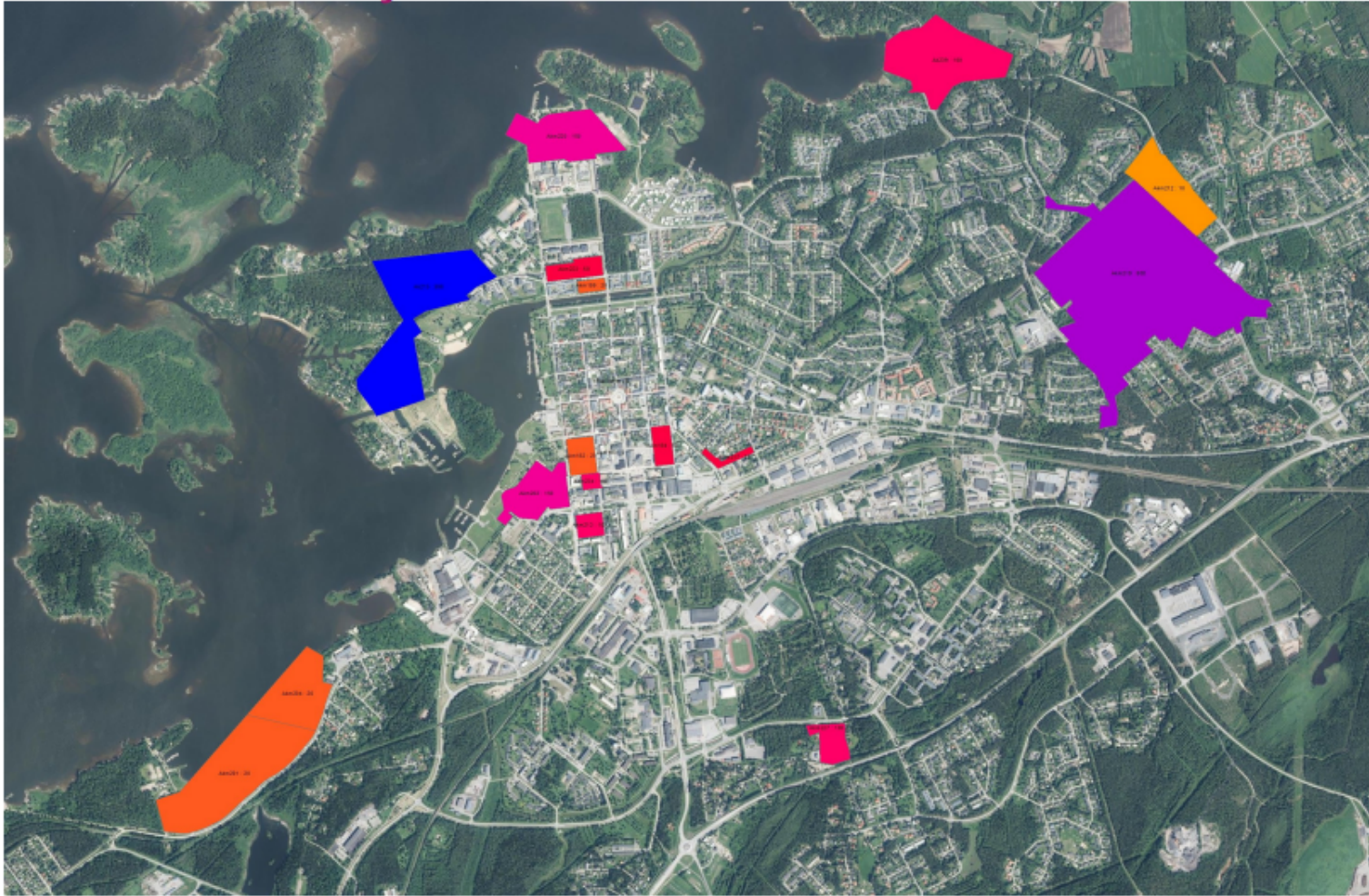
- Oppilasmäärät vähenevät rajusti
- Osa kiinteistöistä kaipaa peruskorjausta tai uudisrakentamista
- Rakenteen tiivistyessä laadukkaat palvelut pystytään takaamaan toisessa koulussa

Varhaiskasvatuksen pitää pystyä reagoimaan nopeasti muuttuvaan palvelutarpeeseen → palveluverkkomuutoksia ei pystytä vielä toteuttamaan

Vapaan sivistystyön ja taiteen perusopetuksen osalta toiminta pyörii suurelta osin valtionosuuksilla.

Kulttuuri- ja nuorisopalveluiden tarjonnan rajaaminen vaikuttaa suoraan kaupunkilaisille tarjottavien palveluiden määrään.

Asemakaavojen toteutuminen



Toteutumaton
asuintonttivaranto on tällä
hetkellä eri puolella
keskustaajamaa yhteensä noin
2400 uudelle raahelaiselle.

Keskustan kaavoitukseen liittyvät suunnitelmat

- **Kaavoituksen mukaan tonttivarantoa on keskustan alueella jäljellä seuraavasti:**
 - Pyhtilä 600 asukkaalle (kaikenikäiset)
 - Ruottalo 100 as
 - HKY:n taakse rantaan kerrostaloalue 150 as
 - Kaupunginlahdenranta 900 as (1 talo / vuosi)
 - Merikadunranta 150 as
 - Virastotalon kortteli 100 as
 - Varvi 40 as
 - Palon koulun tontti

Yhteensä keskustan alueella n. 2400 asukkaalle
- **Tulossa kaavoitukseen Varviin omakotialue sekä Pitkänkarin kentän viereen asuntoja**
- **Keskustan alueen muutoksiin on pystyttävä varautumaan!**



Nykyinen kouluverkko

Koulut ja oppilaat 10.8.2022

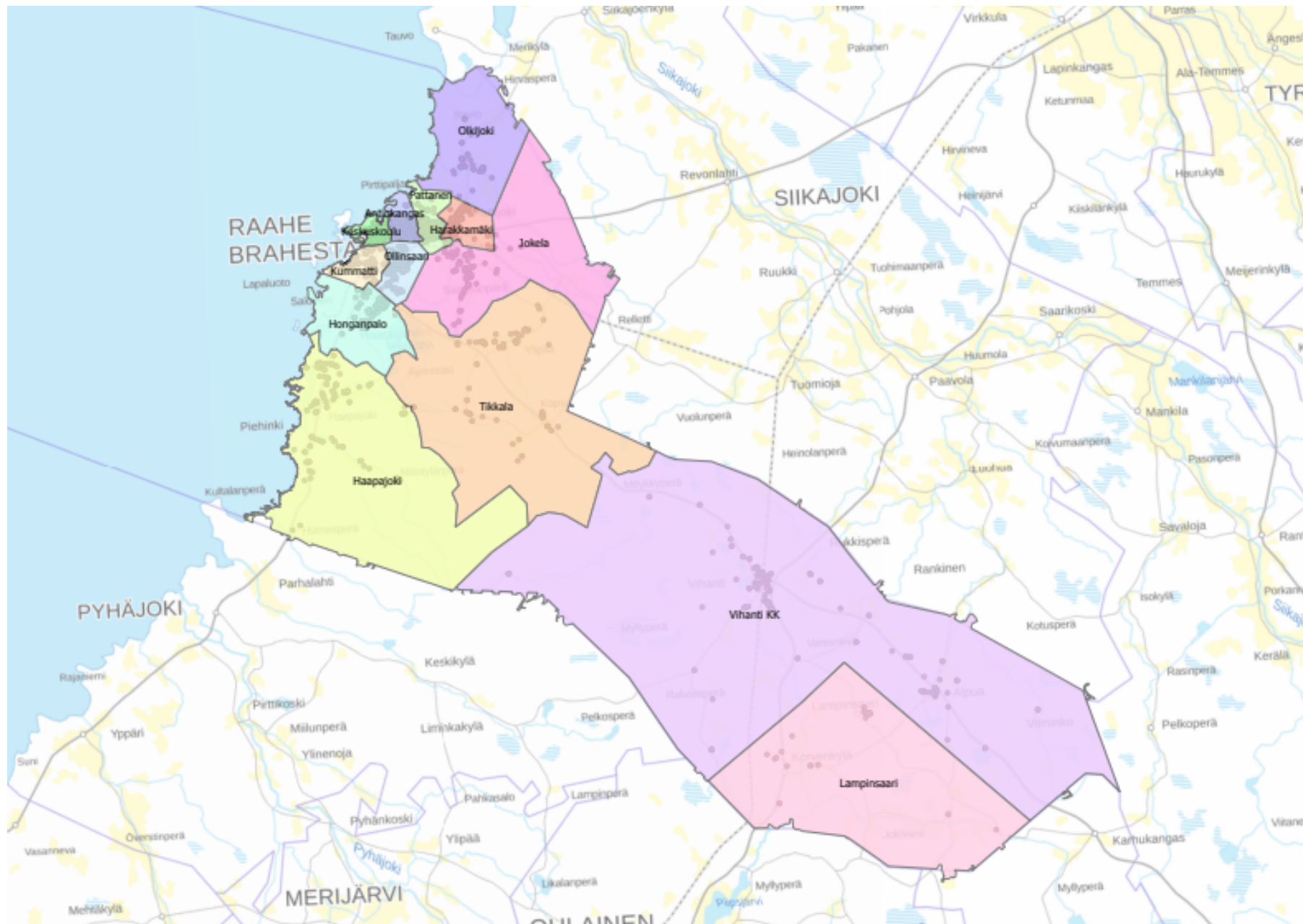


RAAHE

	Alakoulut 10.8.2022										
	Pohjoinen alue				Keskusta			Eteläinen alue			Itäinen
	Pattanen	Olkijoki	Jokela	Harakkamäki	Antinkangas	Koivuluoto	Keskuskoulu	Haapajoki	Tikkala	Honganpalo	Vihanti
Kaikki oppilaat myös esiopetus / koulu	229	54	85	155	417	260	189	124	95	143	211
Oppilaita yhteensä	523				866			362			211
Opetusryhmiä	30				59			20			15
Ryhmäkoko	17,43				14,67			18,1			14,06

	Yläkoulut 10.8.2022			
	Pohjoinen alue	Keskusta	Eteläinen alue	Itäinen
	Pattanen	Merikatu	Saloinen	Vihanti
Kaikki oppilaat 10.8.2022				
Oppilaita yhteensä	331	303	283	115
Opetusryhmiä	18	17	15	9
Ryhmäkoko	18,38	17,82	18,86	14,67

**SISÄLTÄÄ MYÖS
ESIOPPILAAT JA
PIENRYHMÄT**





Oppilasmäärien kehittyminen

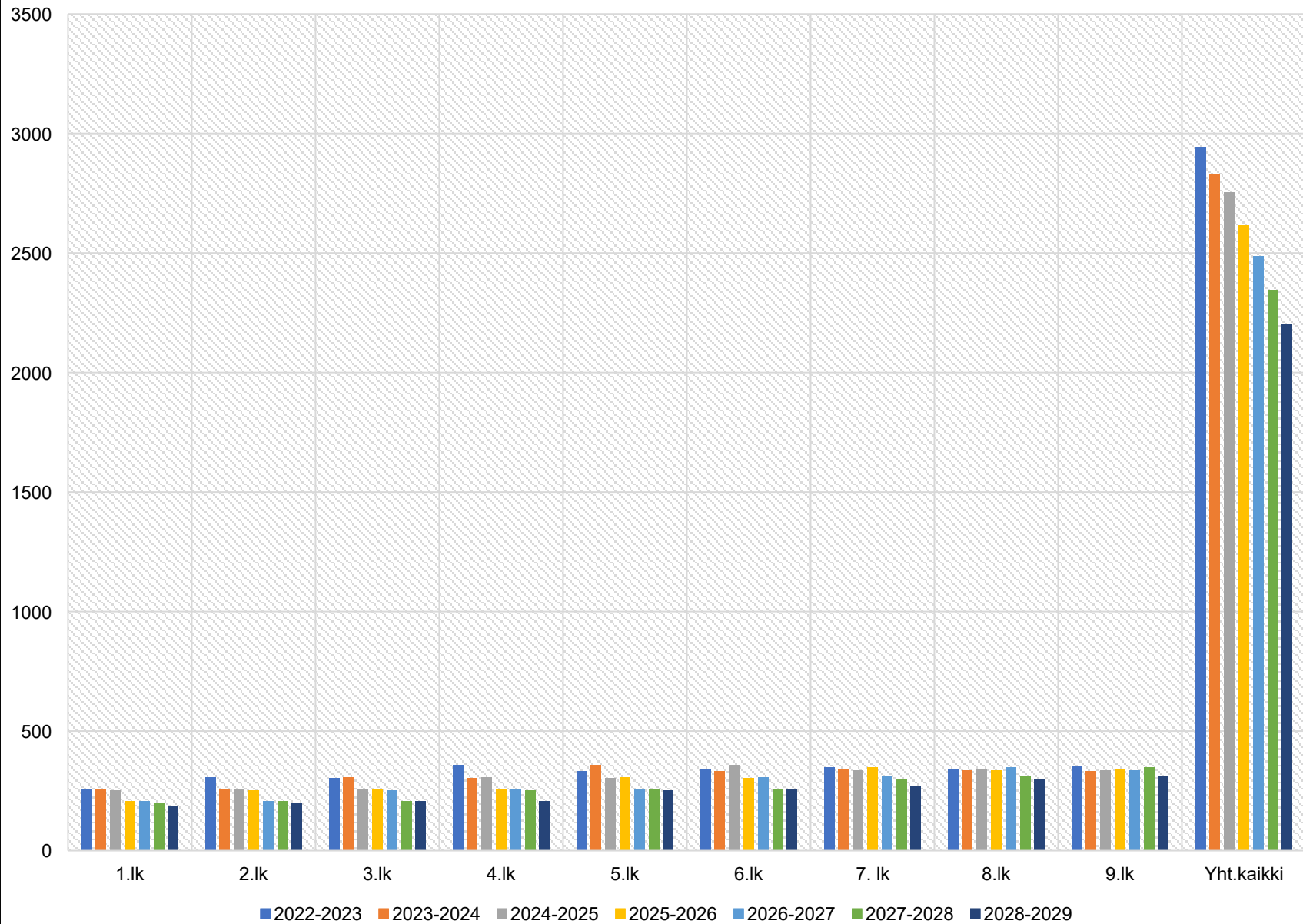
OPPILASMÄÄRÄT 2022-29

RAAHEN KAUPUNKI OPPILAAT KESÄKUU 2022

- **Syntyvyys** vähenee 69 lasta
- **Alakoululaisten määrä** vähenee 585 oppilasta
- **Yläkoululaisten määrä** vähenee 159 oppilasta
- **Yhteensä** vähenee 744 oppilasta
- **Jos syntyvyys säilyy n. 190 oppilaassa, 10-15 vuoden päästä 0-9 lk oppilaita on 1900 eli noin tuhat vähemmän kuin nyt.**

Lk-aste	2022-2023	2023-2024	2024-2025	2025-2026	2026-2027	2027-2028	2028-2029	vähennys
1.lk	258	259	252	208	208	201	189	-69
2.lk	306	258	259	252	208	208	201	
3.lk	304	306	258	259	252	208	208	
4.lk	358	304	306	258	259	252	208	
5.lk	334	358	304	306	258	259	252	
6.lk	342	334	358	304	306	258	259	
Yht.	1902	1819	1737	1587	1491	1386	1317	-585
7. lk	350	343	337	349	310	301	272	
8.lk	339	336	343	337	349	310	301	
9.lk	353	333	336	343	337	349	310	
Yht.	1042	1012	1016	1029	996	960	883	-159
Yht.kaikki	2944	2831	2753	2616	2487	2346	2200	-744

OPPILASMÄÄRÄT KOKO KAUPUNKI



Oppilasmäärien ja ryhmäkokojen kehittyminen

- **2022-2029 alakoulujen oppilasmäärä vähenee lähes 600 oppilaalla**
 - 20 oppilaan opetusryhminä tämä tarkoittaa laskennallisesti ~30 ryhmää
 - Ellei opetusryhmien määrää vähennetä, keskimääräinen ryhmä koko laskee
 - Opetusryhmä = opettajanvirka
- **2022-2029 yläkoulujen oppilasmäärä vähenee ~160 oppilaalla**
 - 20 oppilaan opetusryhminä tämä tarkoittaa ~8 ryhmää
 - Yläkoulun puolella aineopettajia, ryhmien vähentyminen ei automaattisesti tarkoita opettajien vähentymistä samassa suhteessa

SYNTYVYYS

Lapsien määrä syntymävuoden mukaan 17.5.2022

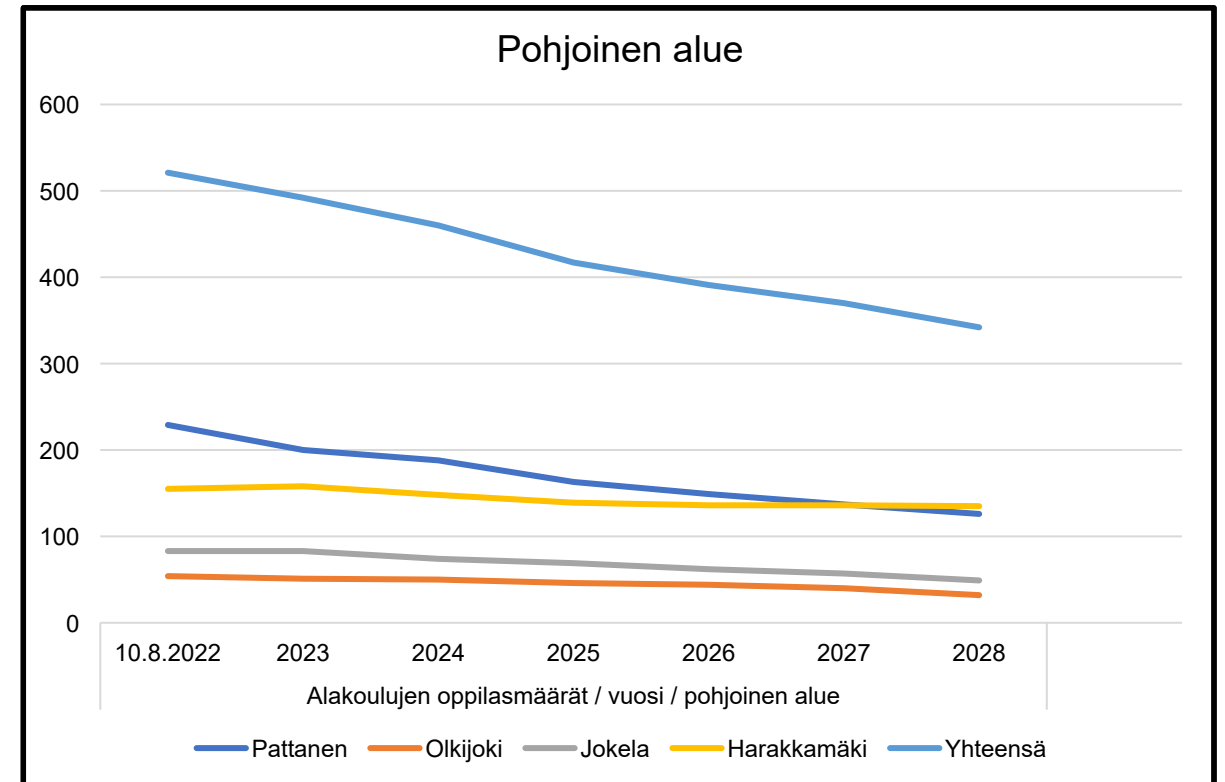
	2015	2016	2017	2018	2019	2020	2021	Vajaa vuosi 2022
Antinkangas	49	41	48	36	44	38	33	6
Haapajoki	25	18	15	14	13	15	15	6
Harakkämäki	22	29	26	14	24	20	22	4
Honganpalo	16	17	15	13	12	19	9	4
Jokela	12	12	8	10	6	10	3	3
Keskuskoulu	26	30	26	20	17	16	28	7
Kummatti	14	25	15	24	20	12	11	6
Lampinsaari	7	3	4	2	5	2	4	2
Olkijoki	11	4	9	6	4	6	3	2
Ollinsaari	30	24	32	23	24	24	20	4
Pattanen	32	26	29	23	16	18	14	4
Tikkala	8	12	6	9	6	3	4	2
Vihanti KK	18	18	20	14	17	18	23	3
Raahe	270	260	253	210	208	201	190	53

**SYNTYNEITÄ
5.9.2022
YHTEENSÄ 115
LASTA →
LASKENNALLINEN
ENNUSTE 187
LASTA.**

Oppilasmäärien kehittyminen / pohjoinen alue

	Alakoulujen oppilasmäärät / vuosi / pohjoinen alue						
	10.8.2022	2023	2024	2025	2026	2027	2028
Pattanen	229	200	188	163	149	137	126
Olkijoki	54	51	50	46	44	40	32
Jokela	83	83	74	69	62	57	49
Harakkamäki	155	158	148	139	136	136	135
Yht	521	492	460	417	391	370	342
Erotus vs 2022		-29	-61	-104	-130	-151	-179

**OPPILASMÄÄRÄ
VÄHENEEN N. 34%**

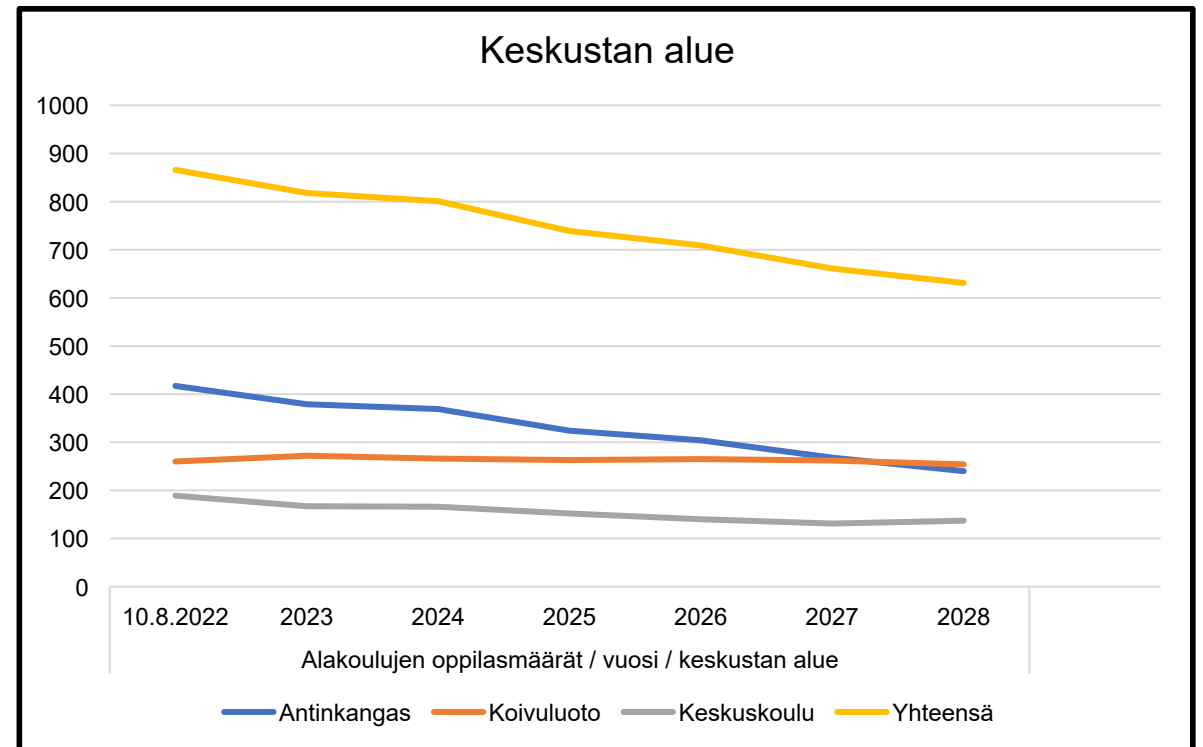


Oppilasmäärien kehittyminen / keskustan alue

	Alakoulujen oppilasmäärät / vuosi / keskustan alue						
	10.8.2022	2023	2024	2025	2026	2027	2028
Antinkangas	417	379	369	324	304	268	240
Koivuluoto	260	272	266	263	265	262	254
Keskuskoulu	189	167	166	152	140	131	137
Yht	866	818	801	739	709	661	631
Erotus vs 2022		-48	-65	-127	-157	-205	-235

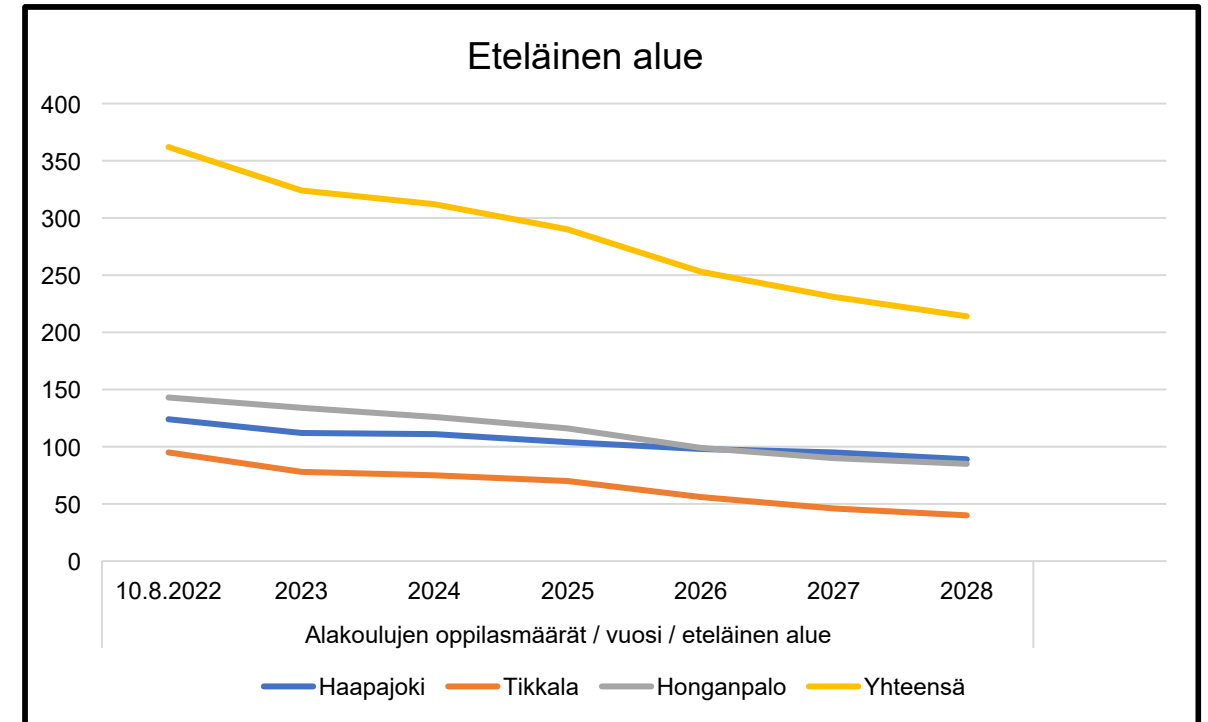
**OPPILASMÄÄRÄ
VÄHENEEN N. 27%**

Antinkankaalla erityislapsia
muilta alueilta tällä hetkellä n. 30



Oppilasmäärien kehittyminen / eteläinen alue

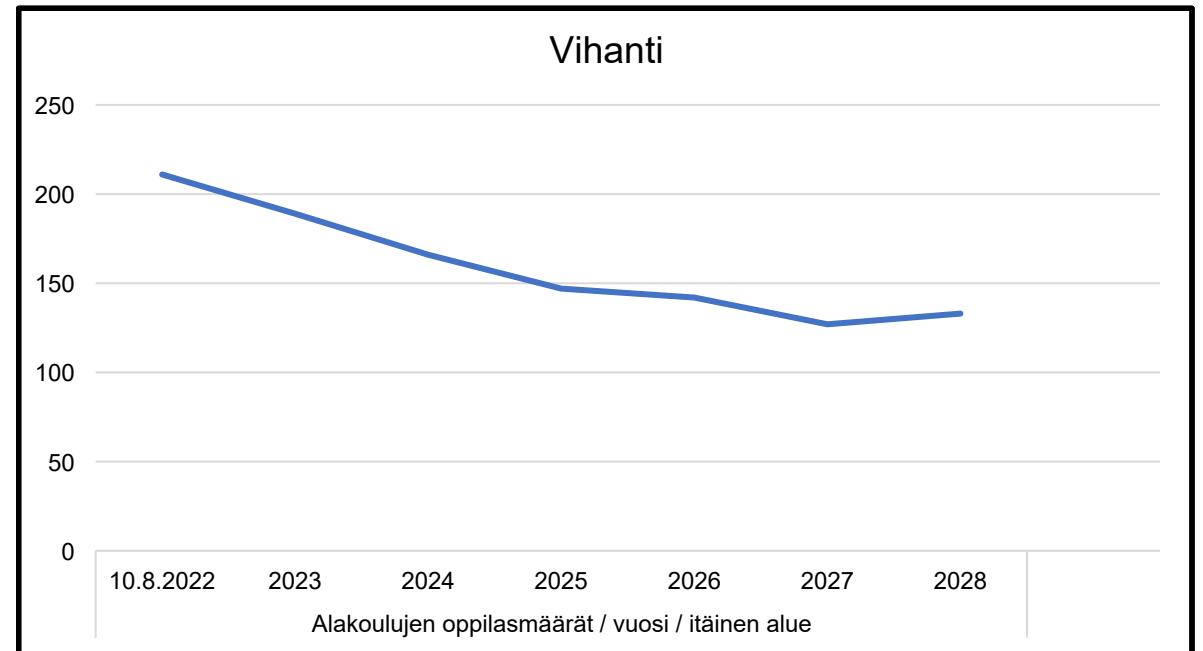
	Alakoulujen oppilasmäärät / vuosi / eteläinen alue						
	10.8.2022	2023	2024	2025	2026	2027	2028
Haapa- joki	124	112	111	104	98	95	89
Tikkala	95	78	75	70	56	46	40
Hongan- palo	143	134	126	116	99	90	85
Yht	362	324	312	290	253	231	214
Erotus vs. 2022		-38	-50	-72	-109	-131	-148



**OPPILASMÄÄRÄ
VÄHENEEN. 41%**

Oppilasmäärien kehittyminen / itäinen alue

	Alakoulujen oppilasmäärät / vuosi / itäinen alue							
	10.8.2022	2023	2024	2025	2026	2027	2028	
Vihanti	211	189	166	147	142	127	133	
Erotus vs 2022		-22	-45	-64	-69	-84	-78	

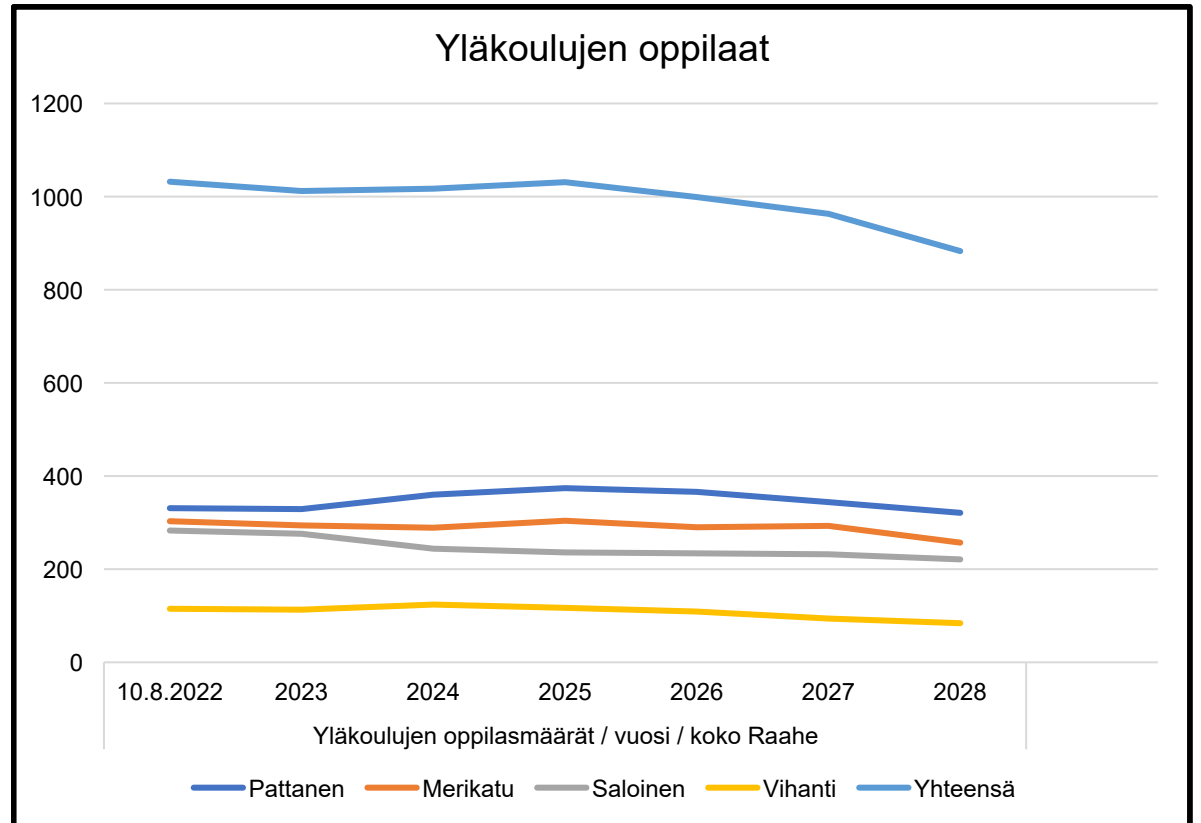


OPPILASMÄÄRÄ
VÄHENEEN N. 40%

Oppilasmäärien kehittyminen / yläkoulut

	Yläkoulujen oppilasmäärät / vuosi / koko Raahe						
	10.8.2022	2023	2024	2025	2026	2027	2028
Pattanen	331	329	360	374	366	344	321
Merikatu	303	294	289	304	290	293	257
Saloinen	283	276	244	236	234	232	221
Vihanti	115	113	124	117	109	94	84
Yhteensä	1032	1012	1017	1031	999	963	883
Erotus vs 2022		-20	-15	-1	-33	-69	-149

**OPPILASMÄÄRÄ
VÄHENEEN N. 14%**



Kustannusrakenteen esittely



Kustannusrakenne

Koulujen kustannukset 2021												
	Pohjoinen alue				Keskusta				Eteläinen alue			
	Pattanen **	Harakkämäki	Jokela	Olkijoki	Antinkangas ***	Koivuluoto	Keskuskoulu	Merikatu	Haapajoki	Tikkala	Honganpalo	Saloinen
Opetustoimi menot	4733329	974122	500315	383476	2860186	1677544	1165212	2072083	824321	518965	909601	2022809
€/oppilas	8161	6165	6583	7989	6909	6452	6101	7072	6813	6407	5984	7276
Tilahallinta toimintakulut	384564	178483	92253	52453	201571	154625	122505	*	79700	86201	56005	150597
€/oppilas	663	1130	1214	1093	487	595	641		659	1064	368	542
Ateriapalvelut sisäiset kulut	260127	86874	51705	40110	193937	149654	99777	148805	71859	63191	80044	128798
€/oppilas	448	550	680	836	468	576	522	508	594	780	527	463
Oppilaita 2021	580	158	76	48	414	260	191	293	121	81	152	278
Investoinnit	1,7-2,2 M€	700000	Välttämättömät	-	-	Välttämättömät	250000	-	-	-	-	
	Liikuntasali 1,5-2 milj. muut tilat 200000	Katto-remontti	Modulitilat huomioitu leasingvuokrissa	Ei isoja		Uusi koulu 5 M€ / 2000 m2	Ilmanvaihto-remontti					2500€/m2 uudisrakennus 6. luokkien käyttöön

SISÄLTÄÄ MYÖS ERITYISOPPILAAT → OPPILASKOHTAISET KUSTANNUKSET NOUSEVAT KOULUISSA, JOIHIN ON KESKITETTY ERITYISEN TUEN OPPILAITA (Pattanen, Antinkangas)

KUSTANNUSTARKASTELU KOULUVERKKOSUUNNITTELUSSA

- **Euromääräiset säästöt budjettivuosittain**
 - Henkilöstökulut
 - Kuljetuskustannukset
 - Kiinteistökulut
 - Ateria- ja puhtauspalvelut
- **Muutosten kokonaisvaikutukset per vuosi (ensimmäisenä vuonna 5/12)**
- **Henkilöstökulut laskettu pohjoisella ja eteläisellä alueella kokonaisuudeksi – toteutuvat vain kaikkien toimenpiteiden toteutuessa → koulujen ryhmät yhdistyvät, jolloin toisen koulun kustannus jää pois**

KUSTANNUKSISTA HUOMIOITAVA

- Rakennusten osalta ei ole huomioitu mahdollisia purkukustannuksia
- Henkilöstökulut tämänhetkisen mukaan, palkankorotuksia (n. 8%) ei huomioitu
- Oppilasmäärien väheneminen mahdollistaa pienen rakenteellisen muutoksen koulujen sisällä
 - Ei ole huomioitu laskelmissa
 - Pienissä yksiköissä tiivistäminen ei ole mahdollista (3-opettajaiset koulut)

**KOULUVERKON
TOIMENPITEET
ALUEITTAIN**





**POHJOINEN
ALUE**

HARAKKAMÄEN KOULU OPPILAAT ENNUSTE KESÄKUUN 2022

	2022-2023	2023-2024	2024-2025	2025-2026	2026-2027	2027-2028	2028-2029
1.lk	21	29	26	14	24	20	22
2.lk	20	21	29	26	14	24	20
3.lk	28	20	21	29	26	14	24
4.lk	22	28	20	21	29	26	14
5.lk	36	22	28	20	21	29	26
6.lk	27	36	22	28	20	21	29
Yht.	154	156	146	138	134	134	135

JOKELAN KOULU OPPILAAT ENNUSTE KESÄKUUN 2022

	2022-2023	2023-2024	2024-2025	2025-2026	2026-2027	2027-2028	2028-2029
1.lk	11	12	8	10	6	10	3
2.lk	15	11	12	8	10	6	10
3.lk	12	15	11	12	8	10	6
4.lk	16	12	15	11	12	8	10
5.lk	17	16	12	15	11	12	8
6.lk	14	17	16	12	15	11	12
Yht.	85	83	74	68	62	57	49

OLKIJÖEN KOULU OPPILAAT ENNUSTE KESÄKUUN 2022

	2022-2023	2023-2024	2024-2025	2025-2026	2026-2027	2027-2028	2028-2029
1.lk	11	4	9	6	4	6	3
2.lk	10	11	4	9	6	4	6
3.lk	6	10	11	4	9	6	4
4.lk	10	6	10	11	4	9	6
5.lk	10	10	6	10	11	4	9
6.lk	3	10	10	6	10	11	4
Yht.	50	51	50	46	44	40	32



- ALUEEN ALAKOULULAISTEN MÄÄRÄ VÄHENEYDÄ 174 OPPILASTA
- ALUEEN YLÄKOULULAISTEN MÄÄRÄ VÄHENEYDÄ 105 OPPILASTA
- **EKALUOKKALAISIA ALUEELLA 2028-29 YHTEENSÄ 42**

PATTASTEN KOULU OPPILAAT ENNUSTE KESÄKUUN 2022

	2022-2023	2023-2024	2024-2025	2025-2026	2026-2027	2027-2028	2028-2029
1.lk	23	26	29	23	16	18	14
2.lk	29	23	26	29	23	16	18
3.lk	30	29	23	26	29	23	16
4.lk	49	30	29	23	26	29	23
5.lk	41	49	30	29	23	26	29
6.lk	55	41	49	30	29	23	26
Yht.	227	198	186	160	146	135	126
7. lk	112	119	129	126	111	107	103
8.lk	96	112	119	129	126	111	107
9.lk	117	96	112	119	129	126	111
Yht.	325	327	360	374	366	344	321
Yht.kaikki	552	525	546	534	512	479	447

- YLÄKOULULAISIA ALUEELLA LV 31-32 YHTEENSÄ **196**
- VÄHENNYS YHTEENSÄ **129**

Esitys, perusopetus pohjoinen alue



- **Aloitetaan Pattasten yläkoulutilojen suunnittelu. Yläkoulu jatkaa väistötiloissa nykyisen vuokra-ajan sekä lisäoption ajan**
 - **Lakkautetaan Jokelan ja Olkijoen koulut syksyllä 2025 perustuen kiinteistön kuntoon (Jokela) ja oppilasmäärän putoamiseen (Olkijoki)**
 - Harakkamäellä jatketaan tarvittavien lisäopetustilojen vuokra-aikaa
 - Alkuvaiheessa tarvitaan muutama luokkatila lisää Harakkamäelle / Pattasiin
 - Henkilöstövähennys: 6 luokanopettajaa
 - **Alakouluopetus keskitetään Harakkamäelle siinä vaiheessa, kun alueen lapset sopivat samaan kouluun (2030?)**
 - Luovutaan Pattasten alakoulutiloista
- **Uudisrakennusinvestointi ainoastaan yläkoulu- ja liikuntatiloihin**
- **Pattasten alakoulun tilojen mahdollinen remontti yläkoulun käyttöön?**
-

KUSTANNUSVAIKUTUS: säästöt

		KÄYTTÖKUSTANNUKSET						
		2025	2026	2027	2028	2029	2030	
Jokela	hlöstö							
	kulj	-33630	-67260	-67260	-67260	-67260	-67260	
	kiint	38439	92253	92253	92253	92253	92253	
	at ja puht	17816	35632	35632	35632	35632	35632	
	Yht	22625	60625	60625	60625	60625	60625	325750
		2025	2026	2027	2028	2029	2030	
Olkijoki	hlöstö	159781	383476	383476	383476	383476	383476	
	kulj	-36005	-72010	-72010	-72010	-72010	-72010	
	kiint	21855	52453	52453	52453	52453	52453	
	at ja puht	11977	23954	23954	23954	23954	23954	
	yht	157608	387873	387873	387873	387873	387873	2096973

INVESTOINNIT / POHJOINEN ALUE

- Tilahallinnan vuosikorjauksien määrärahasta koko Raahen kouluverkon ennakoiviin kunnostuksiin käytetään vuosittain n.200.000€
- Suuremmat investoinnit esitetään investointiohjelmassa

Pattasten koulu: Opetus uusissa väistötiloissa

- liikuntasalin rakentaminen 1,5-2,0 M€
- Muut erikoisluokat 200.000 €

Harakkamäen koulu: Toimivat tilat, lähitulevaisuudessa korjaustarpeita useilla osa-alueilla

- Vesikatto 350.000 €
- Käyttövesijärjestelmä 225.000 €
- Pintaremontit, pihatyöt yms 200.000 €

Jokelan koulu: Rakennukseen tulossa merkittäviä korjaustarpeita useille osa-alueille lähitulevaisuudessa

- Vesikatto, LVI-järjestelmät, pintaremontit. Remonttien suuruusluokka laajuudesta riippuen 0,5 M€-1 M€

Olkijoen koulu: Tilat hyväkuntoiset, ei suuria korjaustarpeita lähitulevaisuudessa.



KESKUSTAN ALUE

**ANTINKANKAAN KOULU OPPILAAT ENNUSTE
KESÄKUUN 2022**

	2022- 2023	2023- 2024	2024- 2025	2025- 2026	2026- 2027	2027- 2028	2028- 2029
1.lk	60	41	48	36	44	38	33
2.lk	74	60	41	48	36	44	38
3.lk	62	74	60	41	48	36	44
4.lk	81	62	74	60	41	48	36
5.lk	58	81	62	74	60	41	48
6.lk	60	58	81	62	74	60	41
Yht.	395	376	366	321	303	267	240
7.lk	14						
8.lk	6						
9.lk	1						
Yht.	21						
Yht.kaikki	416	ERITYISLAPSIA EI HUOMIOITU!					

- ALUEEN ALAKOULULAISTEN MÄÄRÄ VÄHENEY 212 OPPILASTA
- ALUEEN YLÄKOULULAISTEN MÄÄRÄ VÄHENEY 43 OPPILASTA
- EKALUOKKALAISIA ALUEELLA 2028-29 YHTEENSÄ 92

**KESKUSKOULU OPPILAAT ENNUSTE
KESÄKUUN 2022**

	2022- 2023	2023- 2024	2024- 2025	2025- 2026	2026- 2027	2027- 2028	2028- 2029
1.lk	22	30	26	20	17	16	28
2.lk	25	22	30	26	20	17	16
3.lk	29	25	22	30	26	20	17
4.lk	37	29	25	22	30	26	20
5.lk	27	37	29	25	22	30	26
6.lk	49	27	37	29	25	22	30
Yht.	189	170	169	152	140	131	137

**KOIVULUODON KOULU OPPILAAT ENNUSTE
KESÄKUUN 2022**

	2022- 2023	2023- 2024	2024- 2025	2025- 2026	2026- 2027	2027- 2028	2028- 2029
1.lk	39	49	47	47	44	36	31
2.lk	38	39	49	47	47	44	36
3.lk	41	38	39	49	47	47	44
4.lk	50	41	38	39	49	47	47
5.lk	53	50	41	38	39	49	47
6.lk	38	53	50	41	38	39	49
Yht.	259	270	264	261	264	262	254

MERIKADUN KOULU OPPILAAT ENNUSTE KESÄKUUN 2022

	2022-2023	2023-2024	2024-2025	2025-2026	2026-2027	2027-2028	2028-2029
1.lk							
2.lk							
3.lk							
4.lk							
5.lk							
6.lk							
Yht.	0	0	0	0	0	0	0
7. lk	97	104	85	115	90	88	79
8.lk	91	97	104	85	115	90	88
9.lk	112	91	97	104	85	115	90
Yht.	300	292	286	304	290	293	257

- KOIVULUODON
KOULULAISET MENEVÄT
SEKÄ MERIKADUN ETTÄ
SALOISTEN KOULUUN

Esitys, perusopetus ja lukio keskustan alue



- **Lukio siirtyy Monikampukselle – aikataulu? Kokonaisuus?**
 - Monikampus = koulutuskeskus Brahen uudet tilat
 - **Keskuskoulu siirtyy Merikadulle**
 - Keskuskoulun kiinteistö remontoidaan (musiikkiopiston käyttöön?)
 - Keskuskoulun kiinteistö ei ole soveltuva nykyaikaiseen opetuskäyttöön: huono akustiikka, esteettömyys, sijainti vilkkaasti liikennöidyssä paikassa, urheilutilat kaukana, yhteiskäyttö musiikkiopiston kanssa haasteellista, joustamattomat ryhmätilat, piha-alue riittämätön
 - **Antinkankaalta yläkouluun Pattasiin, jolloin tilaa Merikadulle**
-

- **Koivuluodon koulu jatkaa nykyisissä yksiköissä**
 - **Entinen Kummatin yksikkö jatkaa Seminaarin alueen väistötiloissa**
 - **Ollinsaaren suunnan oppilaat jatkavat Ollinsaaren yksikössä**
 - **Oppilaaksiottoalueiden tarkastelu koulujen välillä**
- **Ei vaadi uudisrakentamista (poisluettuna Monikampus)**
- **Merikadun tilojen peruskorjaustarve tarkasteltava**

KUSTANNUSVAIKUTUS

- **Kummattiin ei rakenneta uutta koulua**
- **Monikampuksen kustannuksista ei ole tietoa**
 - **Lukion tilat Monikampukselle**
 - **Raahe-opiston tilat Monikampukselle?**
- **Keskuskoulua ei remontoida perusopetuksen käyttöön**
 - **Mikäli Musiikkiopisto siirtyy Keskuskoululle, voidaan luopua useista sisäilmahaasteisista tiloista**

INVESTOINNIT / Keskustan alue

- Tilahallinnan vuosikorjauksien määrärahasta koko Raahen kouluverkon ennakoiviin kunnostuksiin käytetään vuosittain n.200.000€
- Suuremmat investoinnit esitetään investointiohjelmassa

Antinkankaan koulu: Uudehkot tilat, ei merkittäviä korjaustarpeita lähitulevaisuudessa

Koivuluodon koulu: Kummatin tiloista luovuttu ja opetus siirtynyt Seminaarialueen tiloihin, ei suuria remonttitarpeita lähitulevaisuudessa. Ollinsaaren yksikössä ei akuutteja remontteja tiedossa.

-Uuden n.2000 m² kokoisen koulurakennuksen kustannukset olisivat 5M€

Keskuskoulu: Ilmanvaihtojärjestelmä riittämätön nykyiseen oppilasmäärään nähden

-IV-järjestelmän remontointi 250.000 €

Merikadun koulu ja lukio: Toimivat tilat, joissa isoja osa-alueita tulossa remontoitavaksi

-Valaisinjärjestelmän uusiminen alkaa 9/2022 230.000€

-Ikkunaremontti 250.000 €

-Julkisivuremontti 200.000 €



ETELÄINEN ALUE

**HAAPAJOEN KOULU OPPILAAT ENNUSTE
KESÄKUU 2022**

	2022- 2023	2023- 2024	2024- 2025	2025- 2026	2026- 2027	2027- 2028	2028- 2029
1.lk	21	18	14	14	13	15	15
2.lk	18	21	18	14	14	13	15
3.lk	19	18	21	18	14	14	13
4.lk	22	19	18	21	18	14	14
5.lk	15	22	19	18	21	18	14
6.lk	19	15	22	19	18	21	18
Yht.	114	113	112	104	98	95	89

**HONGANPALON KOULU OPPILAAT
ENNUSTE KESÄKUU 2022**

	2022- 2023	2023- 2024	2024- 2025	2025- 2026	2026- 2027	2027- 2028	2028- 2029
1.lk	16	17	15	13	12	19	9
2.lk	29	16	17	15	13	12	19
3.lk	31	29	16	17	15	13	12
4.lk	24	31	29	16	17	15	13
5.lk	23	24	31	29	16	17	15
6.lk	26	23	24	31	29	16	17
Yht.	149	140	132	121	102	92	85



**TIKKALAN KOULU OPPILAAT
ENNUSTE KESÄKUU 2022**

	2022- 2023	2023- 2024	2024- 2025	2025- 2026	2026- 2027	2027- 2028	2028- 2029
1.lk	10	12	6	9	6	3	4
2.lk	13	10	12	6	9	6	3
3.lk	19	13	10	12	6	9	6
4.lk	14	19	13	10	12	6	9
5.lk	8	14	19	13	10	12	6
6.lk	15	8	14	19	13	10	12
Yht.	79	76	74	69	56	46	40

- ALUEEN ALAKOULULAISTEN MÄÄRÄ VÄHENEY **128** OPPILASTA
- ALUEEN YLÄKOULULAISTEN MÄÄRÄ VÄHENEY **61** OPPILASTA
- **EKALUOKKALAISIA ALUEELLA 2028-29 YHTEENSÄ 28**

SALOISTEN KOULU OPPILAAT ENNUSTE KESÄKUUN 2022

	2022-2023	2023-2024	2024-2025	2025-2026	2026-2027	2027-2028	2028-2029
1.lk							
2.lk							
3.lk							
4.lk							
5.lk							
6.lk							
Yht.	0	0	0	0	0	0	0
7. lk	85	84	76	76	82	74	65
8.lk	110	85	84	76	76	82	74
9.lk	87	110	85	84	76	76	82
Yht.	282	279	245	236	234	232	221

- KOIVULUODON
KOULULAISET MENEVÄT
SEKÄ MERIKADUN ETTÄ
SALOISTEN KOULUUN

Esitys, perusopetus eteläinen alue



- **Alakoulujen opetuksen järjestäminen**
 - **Syksyllä 2027 Tikkanan ja Honganpalon koulut suljetaan: Kiinteistön kuntoon perustuva (Honganpalo), oppilasmäärään perustuva (Tikkala)**
 - **Honganpalon lapset siirtyvät Saloisiin, Tikkanan lapset lähimpään kouluun (Pattasiin, Saloisiin, Vihantiin ja Haapajoelle)**
 - **Rakennetaan tarvittavat tilat Saloisten koulun yhteyteen**
 - **Haapajoen koulu jatkaa, kunnes oppilasmäärä vähenee ja Saloisten kouluun syntyy tilaa (2030?)**
 - **Henkilöstösäästö: 4 luokanopettajaa**
 - **Yläkouluopetuksen järjestäminen**
 - **Saloisten koulussa**
-

KUSTANNUSVAIKUTUS: säästöt

		2025	2026	2027	2028	2029	2030	
Honganpalo	hlöstö			0	0	0	0	
	kulj			0	0	0	0	
	kiint			23335	56005	56005	56005	
	at ja puht			18473	36946	36946	36946	
	yht			41808	92951	92951	92951	320661
		2025	2026	2027	2028	2029	2030	
Tikkala	hlöstö			216235	518965	518965	518965	
	kulj			0	0	0	0	
	kiint			35917	86201	86201	86201	
	at ja puht			25573	51146	51146	51146	
	yht			277725	656312	656312	656312	2246661

INVESTOINNIT / ETELÄINEN ALUE



- Tilahallinnan vuosikorjauksien määrärahasta koko Raahen kouluverkon ennakoiviin kunnostuksiin käytetään vuosittain n.200.000€
- Suuremmat investoinnit esitetään investointiohjelmassa

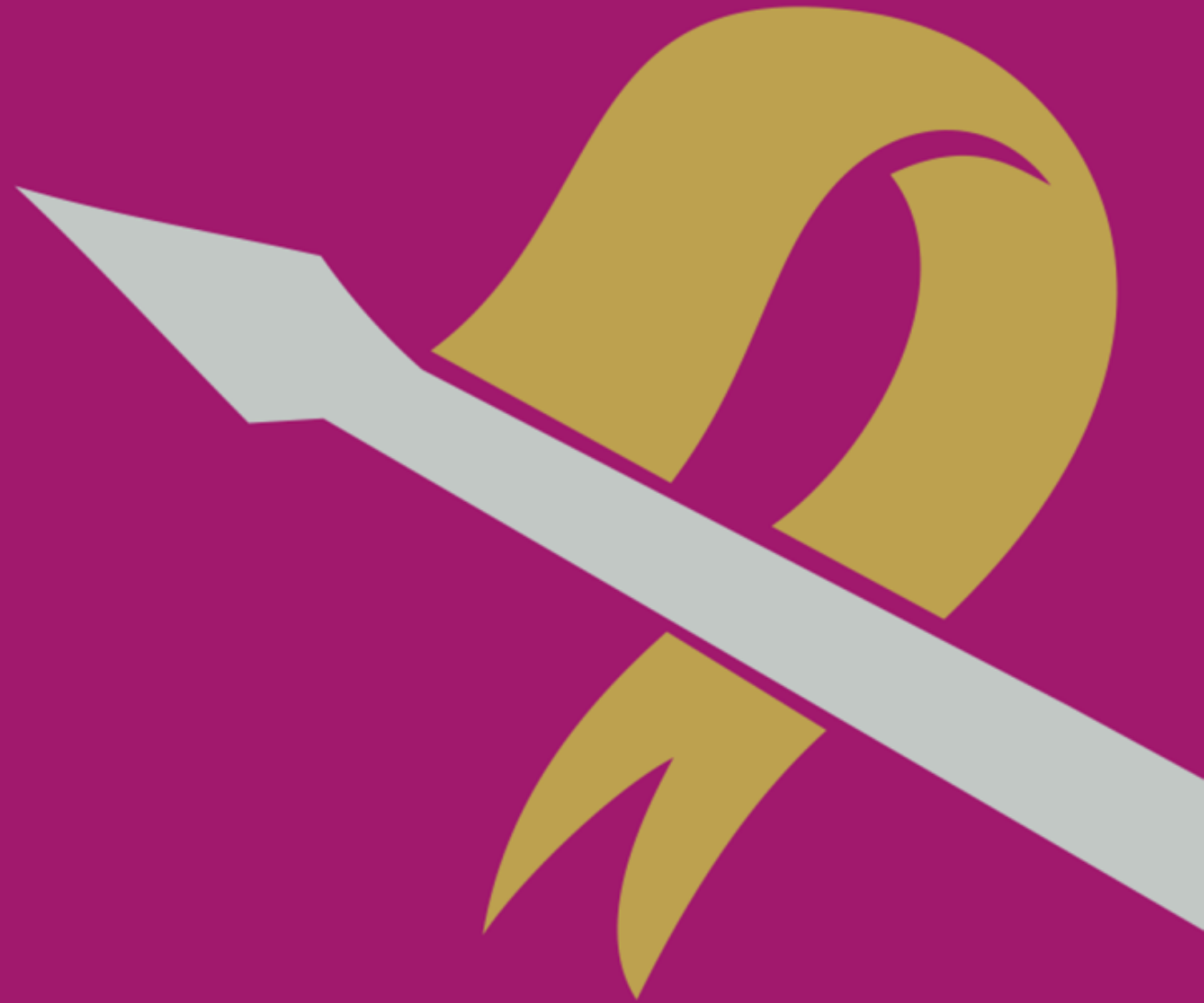
Haapajoen koulu: Toimivat tilat, ei merkittäviä korjaustarpeita lähitulevaisuudessa.

Tikkalan koulu: Toimivat tilat, ei merkittäviä korjaustarpeita lähitulevaisuudessa.

Honganpalon koulu: Mikäli uusia tiloja ei Saloisten yhteyteen rakenneta, on lähitulevaisuudessa varauduttava merkittäviin remontteihin. Vesikattoremontti, pintaremontti ja LVI-järjestelmien uusimiset. Remonttien suuruus laajuudesta riippuen 600.000 €- 800.000 €

Uuden koulurakennuksen kustannuksissa varauduttava 2000-2500 €/m²

**Yhteenveto /
KOULUVERKKO**



Yhteenveto

- **Pohjoinen alue:** Suljetaan Olkijoen ja Jokelan koulut lukuvuoden 2024-2025 jälkeen. Säilytetään tarvittavat lisätilat Harakkamäellä. Tehdään yläkoululle Pattasiin uudet tilat, kun väistötilojen vuokrasopimus päättyy. Alakoululaiset siirtyvät myöhemmässä vaiheessa Harakkamäelle.
- **Keskustan alue:** Lukio siirtyy Monikampukselle. Keskuskoulu siirtyy Merikadulle. Koivuluoto jatkaa Seminaarilla ja Ollinsaassa. Ei uudisrakentamista.
- **Eteläinen alue:** Suljetaan Tikkanen ja Honganpalon koulut lukuvuoden 2026-2027 jälkeen. Rakennetaan tarvittavat lisätilat Saloisten koulun yhteyteen.
- **Itäinen alue:** Stabiili tilanne, ei tehdä muutoksia. Kun koulukiinteistöissä vapautuu tilaa, tarkastellaan nuorisotilojen ja kirjaston sijoittuminen.

KUSTANNUSVAIKUTUS, säästöt

KÄYTTÖ- KUSTAN- NUKSET koonti	2025	2026	2027	2028	2029	2030	yht
Jokela	22625	60625	60625	60625	60625	60625	325750
Olkijoki	157608	387873	387873	387873	387873	387873	2096973
Hongan- palo			41808	92951	92951	92951	320661
Tikkala	0	0	277725	656312	656312	656321	2246670
		448498	768031	1197761	1197761	1197770	4990054



**MUUT
SIVISTYSTOIMEN
TULOSALUEET**

VARHAISKASVATUS

- **Tällä hetkellä päiväkoteja on**
 - Kaupungin omia 8
 - Yksityisiä 5
- **Lapsimäärä päiväkodeissa kasvanut**
 - Perhepäivähoito vähenee, tällä hetkellä 10
 - Alle 3-vuotiaiden määrä kasvaa (pienempi ryhmäkoko), koska vanhempainvapaaudistusta hyödynnetään
 - Prosentuaalisesti suurempi osuus ikäluokasta varhaiskasvatuksen piirissä
- **Ryhmien ja johtamisen rakenteita kehitetään koko ajan → toiminnan tehostaminen**
- **Tarkempi suunnitelma tulevasta palveluverkosta työn alla – muutoksia näkyy todennäköisesti n. 5 vuoden päästä**
- **Tulevia muutoksia ennakoitava (2-vuotinen esiopetus, maksuton varhaiskasvatus...)**

- **Nuorisopalvelut** osin lakisääteisiä tai ulkoisesti rahoitettuja, nuorten tuen ja toiminnan tarve kasvaa koko ajan
- **Vapaan sivistystyön ja taiteen perusopetuksen** osalta toiminta pyörii suurelta osin valtionosuuksilla
- Tarjonnan rajaaminen vähentää palveluita ja vaikuttaa pitovoimaan, mutta ei juurikaan vaikuta kaupungin talouteen

Kulttuuripalveluiden tarjonnan rajaaminen vaikuttaa suoraan kaupunkilaisille tarjottavien palveluiden määrään ja pitovoimaan.

- **Museon** kokoelmista huolehdittava joka tapauksessa
- **Kirjastotoiminta** on järjestetty alueellisena, itsepalvelukonseptia laajennetaan (henkilöstövaikutukset)
- **Tapahtumatalo Raahe** myy pääosin tiloja ja palveluita ulkopuolisille toimijoille



KIITOS!