

RAAHEN KAUPUNKI

KARTAN ETULEHTI

Maankäyttö ja mittaus

kaava-alue

ei detaljikaavaa

KIINTEISTÖ (402) Lahjoitusmaa (410) Palo (411) Piehinki (412) Saloinen (413) Savolahti (414) Kopsa (415) Pattijoki (416) Olkijoki (418) Alpua (419) Korpi (420) Vihanti (445) Piipsjärvi (446) Ainali (447) Mieluskoski (455) Savaloja	<table border="0"> <tr> <td>Kylä</td> <td>Tila</td> <td>RN:o</td> </tr> <tr> <td>411</td> <td>Pöyhönkangas</td> <td>62:4</td> </tr> </table> Rakentajan on merkittävä rakennuspaikka punakynällä vaikkakin karttoihin, mikäli rakennuspaikka on määräala.	Kylä	Tila	RN:o	411	Pöyhönkangas	62:4
Kylä	Tila	RN:o					
411	Pöyhönkangas	62:4					
KARTAN KÄYTTÖTARKOITUS	LUPAKARTTA						
KAAVATIEDOT	Asemakaava nro vahv. laadittu rakennuslain mukaisena rakennuskaavana rantakaava Kv osayleiskaava Kv 25.5.2009 <input type="checkbox"/> asemakaavan laatimisen aikainen rakennuskielto (MRL 53) <input type="checkbox"/> asemakaavan hyväksymiseen liittyvä rakennuskielto (MRL 53)						
TONTTIJAKO	tonttijako, nro hyväksytyt <input type="checkbox"/> vanhastaan tonttina tonttikirjassa MRL 81 § 2.1 edellytetään sitova tonttijako <input type="checkbox"/> kyllä <input checked="" type="checkbox"/> ei MRL 81 § 2.2 tontti merkitty kiinteistörekisteriin <input type="checkbox"/> kyllä <input type="checkbox"/> ei MRL 81 § 2.3 tonttijaon laatiminen tai muuttaminen tarpeen <input type="checkbox"/> kyllä <input checked="" type="checkbox"/> ei						
LIITE NRO	1 kiinteistörekisterin karttaote 1:2000 tonttikartta ote asemakaavasta nro ote kaavamääräykset ote ajantasa-asemakaavasta 1:2000 ote kantakartasta katukorkeusilmoitus 1:500 ote toimituskartasta 2 maastotietokanta/täydennetty 1:1000 3 osayleiskaava <input checked="" type="checkbox"/> oikeusvaikutteinen 4 kaavamerkkien selitys Kantakartan pohjoissunnan osoittavat rekisterinumeroiden suunta sekä koordinaattiristit						
ALLEKIRJOITUS	Hannu Patanen Raahe, 27.10.2021 maankäyttöinsinööri						
TILAAJA	Tilaus nro 130/2021 Lunastus: 50 € Alv 0 % <u>Yhteensä 50€</u>						

81 §

Tonttijaon oikeusvaikutukset

Rakennusta ei saa rakentaa vastoin sitovaa tonttijakoa.

Rakennuslupaa ei saa myöntää:

- 1) rakennuskortteliin tai sen osaan, johon asemakaavassa on edellytetty laadittavaksi sitova tonttijako, ennen tonttijaon hyväksymistä;
- 2) sitovan tonttijaon mukaiselle tontille ennen sen merkitsemistä kiinteistörekisteriin; eikä
- 3) kortteliin, jolla erillisen tonttijaon laatiminen tai muuttaminen on tarpeen.

Rakennuslupaa ei saa myöskään myöntää, jollei rakennusluvan hakija hallitse koko rakennuspaikkaa tai jos rakennusluvan myöntäminen vaikeuttaa korttelin muun osan käyttöä kaavan osoittamaan tarkoitukseen.

53 §

Kiellot asemakaavaa laadittaessa

Alueelle, jolle asemakaavan laatiminen tai muuttaminen on vireillä, kunta voi määrätä rakennuskiellon. Rakennuskieltoalueella maisemaa muuttavat toimenpiteet ovat luvanvaraisia siten kuin 128 §:ssä säädetään (*toimenpiderajoitus*).

Rakennuskielto on voimassa enintään kaksi vuotta. Kunta voi kaavoituksen keskeneräisyyden vuoksi pidentää kieltoaikaa kaksi vuotta kerrallaan. Kunnan määräämä rakennuskielto kaava-alueen laajentamiseksi voi kuitenkin kestää enintään kahdeksan vuotta.

Rakennuskielto on voimassa myös alueella, jolle on hyväksytty asemakaava tai asemakaavan muutos, kunnes hyväksymispäätös on saanut lainvoiman.

128 §

Maisematyölupa

Maisemaa muuttavaa maarakennustyötä, puiden kaatamista tai muuta näihin verrattavaa toimenpidettä ei saa suorittaa ilman lupaa (*toimenpiderajoitus*):

- 1) asemakaava-alueella;
-



KIINTEISTÖREKISTERIN KARTTAOTE 27.10.2021
 Rekisteriyksikkö 678-411-62-4 Pöyhönkangas

Sivu 1 (1)

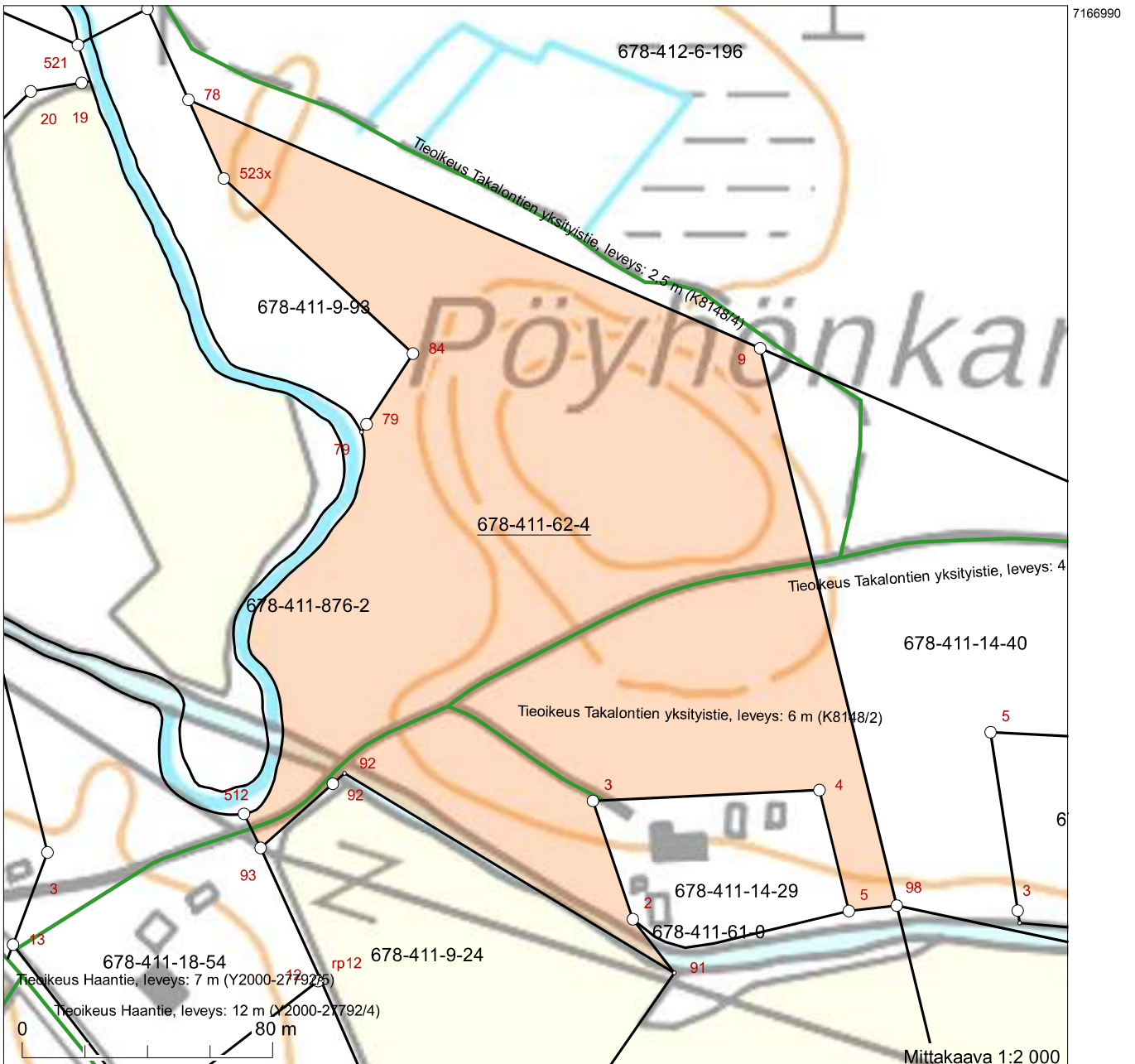


Kiinteistötunnus: 678-411-62-4
 Nimi: Pöyhönkangas
 Rekisteriyksikkölaji: Tila
 Kunta: Raase (678)
 Palstojen lukumäärä: 1

Rekisteriyksikön alueella on yleiskaava.

Tulostettu kiinteistötietojärjestelmästä 27.10.2021.

Kiinteistörekisterin tiedoissa voi olla puutteita ja epätarkkuuksia. Rekisteriyksikön tarkka alueellinen ulottuvuus selviää toimitusasiakirjoista ja maastosta. Rekisteritiedoista katso tarkemmin www.maanmittauslaitos.fi/rekisteritiedot.

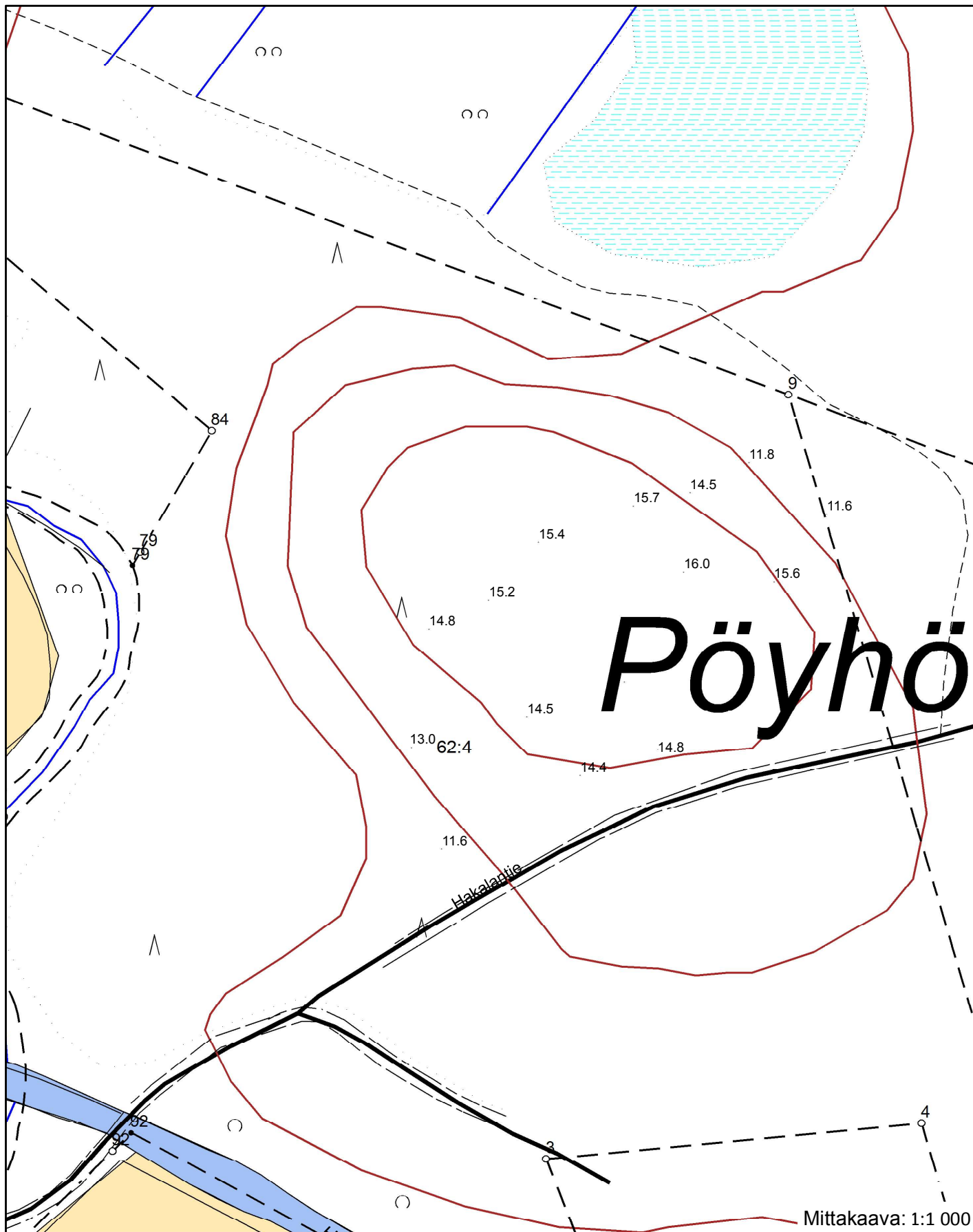


Koordinaatisto: ETRS-TM35FIN
 Taustakartta on viitteellinen.

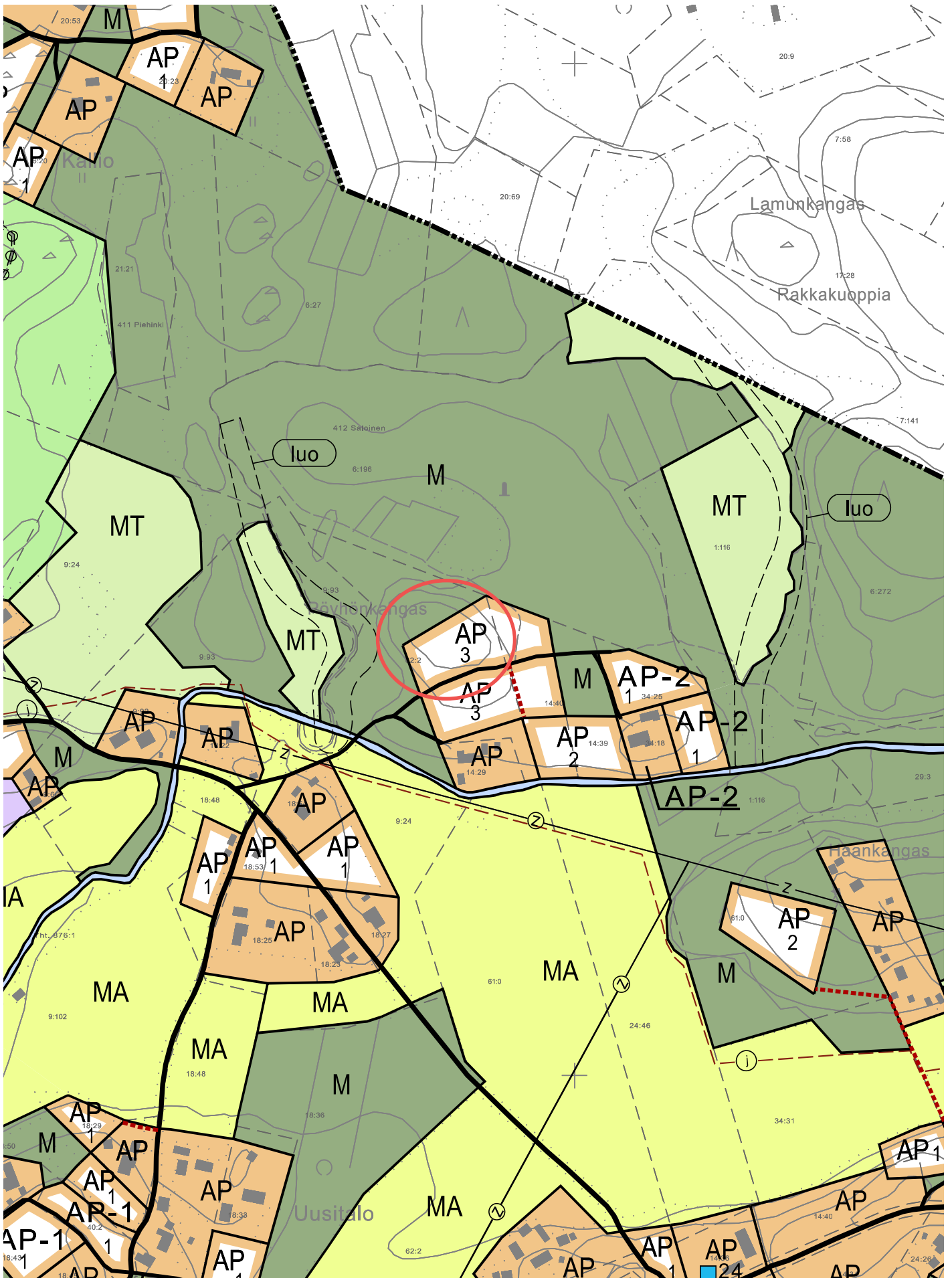
Viranomaisen oikeaksi todistaa:
 Maksu 18 euroa

376952

716650
377292



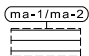
Rakennukset ja maanpinnan korkeudet Raahen kaupungin karttatietokannasta, maastotietoa Maanmittauslaitoksen maastotietokannasta



Kehittämistöivoitteita:

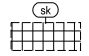
----- Uusi ohjeellinen tie, Tienlinjauksen, tasauksen ja pinnoitteen suunnittelussa on huomioitava rakennettavan tien sopivuus ympäristönsä.

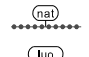
Erityisominaisuuksien rasteri- tai viivamerkinnot:

ma-1/ma-2

 Maisemallisesti arvokas alue.
 -1 Sinijuloto
 -2 Alatie-Arkkukarinte
 Tietä rakennettaessa ja kunnostettaessa tien linjaus, leveys ja korkeusasema on säilytettävä. Tien varrelle rakennettaessa uudisrakennuksen tulee sopia ulkonäkönsä, sijoituksensa ja rakennustapsansa puolesta olemassa olevaan ympäristöön. Alueella tulee kiinnittää erityistä huomiota rakentamisen sopeutuuteen kyläympäristöön ja vanhaan rakennuskantaan. Pellot ja niityt tulisi säilyttää viljeltyinä.

ma-3

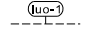
 Perinnemaisema.

sk

 Kylläkuivalisesti arvokas alue.
 Saoloisten kotiseutumuseoalue.
 Tietä rakennettaessa ja kunnostettaessa tien linjaus, leveys ja korkeusasema on säilytettävä. Tien varrelle rakennettaessa uudisrakennuksen tulee sopia ulkonäkönsä, sijoituksensa ja rakennustapsansa puolesta olemassa olevaan ympäristöön. Alueella tulee kiinnittää erityistä huomiota rakentamisen sopeutuuteen kyläympäristöön ja vanhaan rakennuskantaan. Tien raittimaainen luonne tulee säilyttää. Pellot ja niityt tulisi säilyttää avoimena.

nat

 Natura 2000-verkoston kuuluva alue.

luo

 Luonnon monimuotoisuuden kannalta erityisen tärkeä alue.

luo-1

 Luonnon monimuotoisuuden kannalta erityisen tärkeä alue. Alueen käyttöä suunniteltaessa ja toteutettaessa lajin esiintymä tulee arvioida tarkemmin


sv


 Eläinsuojan suojavyöhyke.

Alueiden käyttötarkoitukset:

- AP** Asuinpientalojen alue, Perinteinen maaseutumaisen asumisen alue.
- AP-2** Asuinpientalojen alue, Alueella voi harjoittaa pienimuotoista koirien koulutus- ja hoitotoimintaa.
- AP** Uusi pientalojen alue, Perinteinen maaseutumaisen asumisen alue, Rakennuspaikan pinta-alan tulisi olla vähintään 3000m².
- AP-1** Uusi asuinpientalojen alue, Alueelle tulee laatia tarkempi maankäyttösuunnitelma, joka hyväksytään rakennusvalvonnalla yhteydessä. Rakennuspaikan pinta-alan tulisi olla vähintään 3000m².
- AP-2** Uusi asuinpientalojen alue, Alueella voi harjoittaa pienimuotoista koirien koulutus- ja hoitotoimintaa.
- AL** Asuin- ja liikerakennusten alue, 6 Uusien rakennuspaikkojen enimmäismäärä.
- AM** Maatilojen talouskeskusten alue Alueelle saa rakentaa maatalouskäyttöä palvelevia rakennuksia
- AM-1** Maatilojen talouskeskusten alue Alueelle saa rakentaa maatalouskäyttöä tai liitännäiskäyttöä harjoitettua kuljetustoimintaa palvelevia rakennuksia.
- PL** Lähipalvelujen alue.
- PY** Julkisten palvelujen ja hallinnon alue.
- T** Teollisuus- ja varastoalue.
- VL** Lähivirkistysalue.
- VU** Urheilu- ja virkistyspalvelujen alue.
- ET** Yhdyskuntateknisen huollon alue.
- M** Maa- ja metsätalousvaltainen alue.
- SL** Luonnonsuojelualue.
- M-1** Maa- ja metsätalousvaltainen alue. Aluetta voidaan käyttää osittain läheisen teollisuus- ja varastoalueen ulkovalvontaan.
- MT** Maatalousalue.
- MA** Maisemallisesti arvokas peltoalue. Alueen pellot ja niityt peltoyhdyntäminen ovat maisemallisesti arvokasta kulttuuriympäristöä, joka on pyrittävä säilyttämään avoimena viljelty- ja kulttuuri-maisema-alueena.
- MU** Maa- ja metsätalousvaltainen alue, jolla on erityistä ulkoinen ohjaamistarvetta. Alueelle voidaan rakentaa retkeily- ja ulkoilureittejä ja niitä palvelevia rakennuksia ja rakennelmia.
- MU-1** Maatalousalue. Eläinhuoltoon liittyvä alue kuten harjoitusravirata tai iso hevostarha, joka saattaa myös erityisyrityksien toiminnan. Alueelle voidaan sijoittaa toimintaan liittyviä rakennuksia ja rakennelmia.
- MY** Maa- ja metsätalousvaltainen alue, jolla on erityisiä ympäristöarvoja. Alue on tarkoitettu maa- ja metsätalouskäyttöön. Alueelle voidaan rakentaa maa- ja metsätalouskäyttöön tarkoitettuja rakennuksia ja rakennelmia sekä luonnon virkistyskäyttöä palvelevia rakennelmia. Alueelle ei saa rakentaa asuinrakennuksia. Alueen metsäntuotossa on huomioitava erityisesti alueen luonto- ja maisema-arvot. Maisemaa muuttavaa maanrakennuslyötä, puiden kaatamista tai muuta näihin verrattavaa toimenpidettä ei saa suorittaa ilman lupaa (MRL 128 §:n mukainen toimenpiderajoitus).
- W** Vesialue.

Kohde- ja viivamerkinnot:

sm18

 Muinaismuistola (295/63) rauhoittama kiinteä muinaisjäänös. Muinaisjäänösten kaivaminen, peittäminen, muuttaminen tai muu niihin kaivaminen on kielletty. Muinaisjäänöksen laajuus tulee selvittää Museovirastosta. Aluetta koskevat maankäyttösuunnitelmat on lähetettävä Museoviraston lausuntoa varten.
 Luku ilmoittaa kohteen numeron julkaisussa Pohjois-Pohjanmaan kiinteät muinaisjäänökset, osa 3, 18, Tervakangas

24

 Suojelukohde.
 Rakennuksen tai sen lähiympäristöön ei saa tehdä rakennustaiteellista, kulttuurihistoriallista tai kyläkuvallista arvoa alentavia muutoksia tai korjauksia. Rakennus on korjattava ja muutostöiden yhteydessä korjattava sen kulttuurihistorialliset ja rakennustaiteelliset arvot säilyttäen. Julkisivukorjauksissa tulee käyttää alkuperäisiä tai niitä vastaavia materiaaleja. Pihapiirin eheyttämiseksi rakennettavat uudisrakennukset on sopeutettava olemaviin rakennuksiin ja ne on rakennettava/sijoitettava pihapiirin perinteistä rakennus- ja sijoittelutapaa noudattaen.

HAAPAJOKI - ARKKUKARI

RAAHE OSAYLEISKAAVA

1:5000

Pohjakartta © Maanmittauslaitos, käyttö lupa nro PPOH/9/05

Ohjeissa 10,10,2009

Ouussa 07.04.2009

Ilkka Ranta

Ilkka Ranta
 Arkkitehti, SAFA, YKS-298

AIRIX Ympäristö
 INC OY



RAAHEN KAUPUNKI

Hyväksytty Raahen kaupunginhallituksessa 04.05.2009 § 165

Hyväksytty Raahen kaupunginvaltuustossa 25.05.2009 § 66

(ma)= Maakunnallisesti merkittävä kulttuurihistoriallinen kohde.
 (pa)= Paikallisesti merkittävä kulttuurihistoriallinen kohde.

1. Juholan pihapiiri (pa)
2. Similadon aitta (ma)
3. Mattilan pihapiiri (pa)
4. Karin puoli ja aitta (pa)
5. Juolan päärakennus (pa)
6. Arkkukarin entinen terveys-talo (ma)
7. Saaloisten kotiseutumuseo (ma)
8. Arkkukarin vanha myymälä (pa)
9. Kyläriihi (pa)
10. Riekin pihapiiri (pa)
11. Entisen vanhaikodin rakennukset (pa)
13. Arkkukarin vanha alakoulu (ma)
14. Niemelän pihapiiri (ma)
15. Rauhaniityksen kokonaisuus (pa)
16. Ranta-Slopalan pihapiiri (ma)
17. Haapajoen vanha koulu (pa)
18. Rauhalan pihapiiri (pa)
19. Koskisen mökki (pa)
20. Käppälän pihapiiri (pa)
21. Haapajoen päärakennus ja aitta (pa)
22. Niemen riihi (pa)
23. Siimeksen päärakennus (pa)
24. Vasaman talli (pa)

---|--- Ohjeellinen ravirata.

---|--- Ohjeellinen hiihtolatu.

---|--- Valtatie

---|--- ytiikk yhdystie/kokoojakaatu.

---|--- Pääsyste.

----- Vanha kyläraitti.

Tietä rakennettaessa ja kunnostettaessa tien linjaus, leveys ja korkeusasema on säilytettävä. Tien varrelle rakennettaessa uudisrakennuksen tulee sopia ulkonäkönsä, sijoituksensa ja rakennustapsansa puolesta olemassa olevaan ympäristöön.

---|--- Keveyen liikenteen aikkuku.

o o o o o Valaistu ulkoilureitti.

• • • • • Ohjeellinen keveyen liikenteen olova reitti.

• • • • • Ohjeellinen keveyen liikenteen uusi reitti.

---(2)--- 20 kv sähkölinja.

---(1)--- Raahen kulkuväyläalueen purkuvieräin ohjeellinen linjaus.

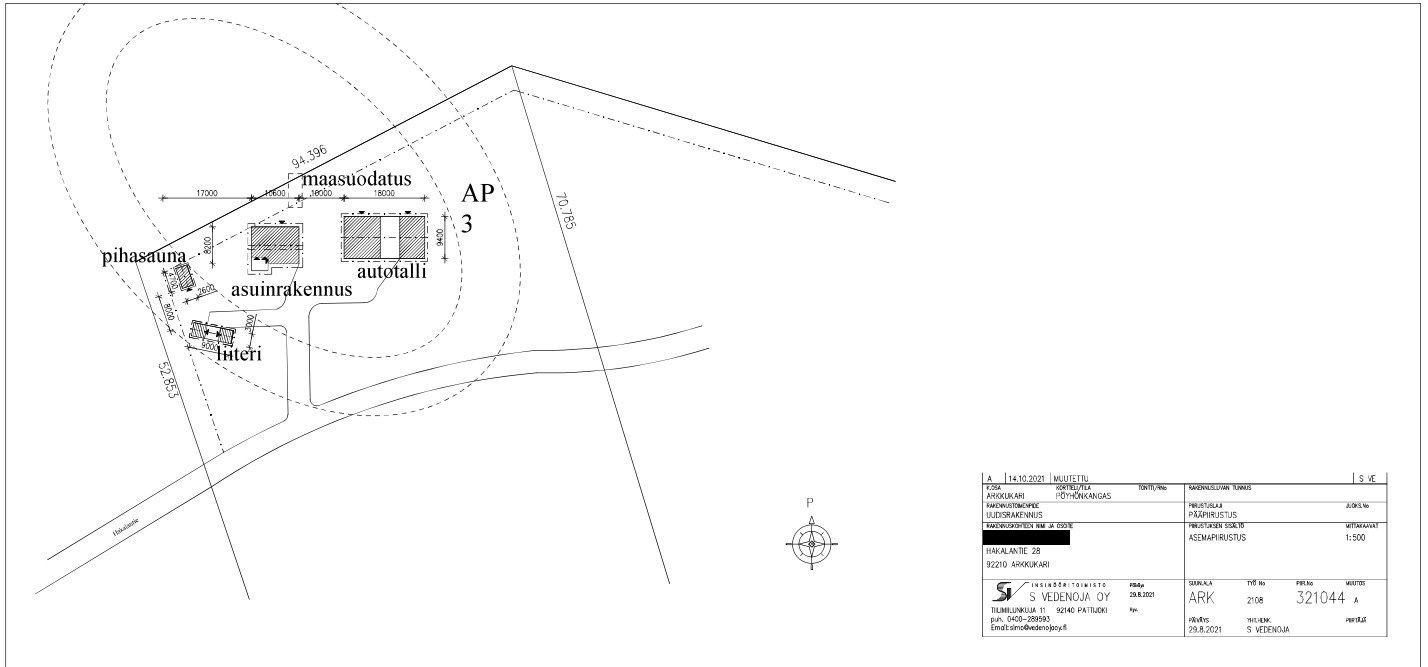
Piirtämistekniset merkinnot:

----- Yleiskaava-alueen raja.

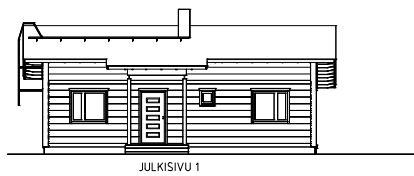
----- Alueen raja.

Yleiskaavamääräykset:

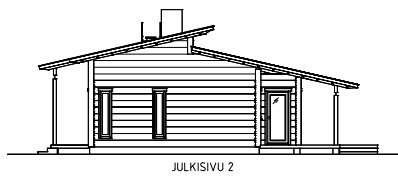
1. Rakennuspaikan koon on oltava vähintään 3000 m². Mikäli osayleiskaavassa esitetty uusi rakennuspaikka/ uusien rakennuspaikkojen ryhmä voidaan liittää pienvuokratilastaan tai muun jätteen vietyä kulkuväylän piiriin voi rakennuspaikan koko olla alle 3000m² kuitenkin vähintään 2000 m².
2. Mikäli alueelle toteutetaan viemäriverkosto, tulee sen toiminta-alueella olevien kiinteistöjen liittyä siihen.
3. Jätteen käsittelyssä tulee huomioida Valtioneuvoston na. haja-asutuksen jätteenkeräys (542/2003)
4. Alueen rakennuksista syntyvät käymälä- ja talousvedet, joita ei johdeta yleiseen viemäriin, tulee käsitellä suostuskaivoilla ja maapuhdistamoilla tai pienvuokratilalla. Jätteen käsittelyssä tulee ottaa huomioon maaperän laatu ja pohjavesipinnan korkeus sekä etäisyys vesistöön.
5. Jäte- ja pesuvesien imeytyspaikkojen toimivuus tulee varmistaa ja huudettaa imeytyspaikkojen riittävästä elävyydestä vesistöihin, maapuhdistamuksiin ja maapuhdistus imeytyspaikkoja sähittävissä tulee tapauskohtaisesti tehdä riittävä maaperä-yn. selvitys ja tarvittaessa tulee käyttää alan asiantuntijan apua.
6. Tulvavahingoille alttiiden rakennusten tulee olla Haapajoen varrella vähintään 1 metri ylimmän havaitun tulvakerroksen jätetuolla sekä Siniladon läheisillä alueilla 1 metri vesistön ylimmän säännöstelyrajan vedenkorkeuden yläpuolella.
7. Maatalouseläinryhmissä rakennushankkeen ryhtyvä tulee pyrkiä laapivironomaisella kunnostus- ja korjauksella ennen rakennusluvian hakemista. Mikäli selvitettävällä katsotaan olevan, tulee maanomistajan uudisrakennushankkeissa selvittää melu- ja huudetta, että valtioneuvoston päätöksen (993/92) mukaiset ohjeet eivät jätty. Lähtökohdaksi tulee olla, että melu- ja huudetta ei esoitte uutta suostusta tai muuta meluun herkkää toiminto. Nykyinen toiminta ja sen vähäinen laudentaminen ja rakennusten peruskorjauksen voidaan melu- ja huudetta. Ohjeissa olevien rakennusten ja pihapiirin muutostöissä tulee pyrkiä leventämään melu- ja huudetta. Suostuksena on, että asuimien melu- ja huudetta ei tehdä melu- ja huudetta. Ohjeissa olevien rakennusten ja pihapiirin muutostöissä tulee pyrkiä leventämään melu- ja huudetta. Suostuksena on, että asuimien melu- ja huudetta ei tehdä melu- ja huudetta. Ohjeissa olevien rakennusten ja pihapiirin muutostöissä tulee pyrkiä leventämään melu- ja huudetta. Suostuksena on, että asuimien melu- ja huudetta ei tehdä melu- ja huudetta.



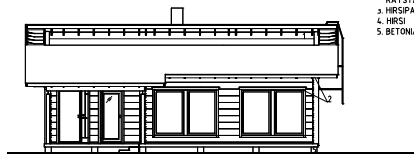
A	14.10.2021	KULUTETTU			S VE
2.52	ROKOLUKARI	ROKOLUKARI	KORTTI/No	KÄNNÄLLELÄIN TUNNUS	
KAPUSTOKKUNE	UUSIRAKENNUS	UUSIRAKENNUS		PIIRUSTUS	LOKINo
MAKASUODATIN NIE JI 0201E				PIIRUSTUS	MITTAKAIV
HAKALANIE 28				ASEMARIRUSTUS	1:500
92210 ARKKUKARI					
INSINÖÖRITOIMISTO	ARK	29.8.2021			
S VEENOJA OY					
TILAILMANNAI 11 02140 PATILUOKI					
p.u. 0400-289993					
Emil@sinveenojaoy.fi					
	ARK	2108	321044	A	
	29.8.2021				



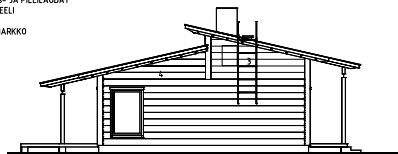
JULKISIVU 1



JULKISIVU 2



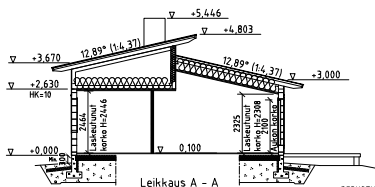
JULKISIVU 3



JULKISIVU 4

LKISIVUMATERIAALIT

1. HUOPA
2. RÄYSTÄS- JA PIELLAUDAT
3. HIRSPANEELI
4. HIRSI
5. BETONIHARKKO



Leikkaus A - A

PERUSTUKSET JA SALAUKUKSET
ERIKOISUUNNITELMEN MUKAAN

- KKUNAT
- MEKA energy U-ARVO 0,67 W/m²K
MSEA energy U-ARVO 0,82 W/m²K
- OVET
- UO F U-ARVO 1,00 W/m²K
UOL F U-ARVO 1,00 W/m²K
- ULKOSENA US101
- LAMELLEHRSI 205 mm
(U-ARVO 0,53 W/m²K)
- VESIKATTO VK 01
- PALAHUOPA
tashuuforah, kumbitumkate
ALUSHUOPA
RAAKAPONTTI 23 mm
- YLÄPOHJA YP 103
- NAULALEYVÄRISTIKÖT
+ PUHALUSVILLA 450 mm
ILMANSULKU
HARVARIMOTUS 45 mm
PANEELI
(U-ARVO 0,09 W/m²K)
- YLÄPOHJA YP 104
vino yläpohja
- TUULETUSVÄLI 95 mm
TUULENSUJUKANGAS
RISTIKON YLÄPÄÄRRE /KATTOVASA
+ PUHALUSVILLA 450 mm
ILMANSULKU
HARVARIMOTUS 45 mm
PANEELI
(U-ARVO 0,10 W/m²K)
- ALAPOHJA AP 116
- LATTIAPANNOTE, esim. parketti tai matto
BETONILAATTA 80 mm
SOLUOVIERISTE 200 mm
TIVISTEITY SORA, väk. 200 mm
(U-ARVO 0,12 W/m²K)

Talon/työn numero	Kartta/tila	Talon/tila	Yhteystiedot: arkkitehtitoimisto tai muu yhteystieto	toimitus päivämäärä
Korkeusmittaus Pöytäkirja Korkeusmittaus Korkeusmittaus	Korkeusmittaus Pöytäkirja Korkeusmittaus Korkeusmittaus	Korkeusmittaus Pöytäkirja Korkeusmittaus Korkeusmittaus	Korkeusmittaus Pöytäkirja Korkeusmittaus Korkeusmittaus	Korkeusmittaus Pöytäkirja Korkeusmittaus Korkeusmittaus
Hakalan tie 26 92210 ARKKUKARI			JULKISIVUT LEIKKAUS	1:100 1:100
KIMARA KORKEUSMITTAUS Pöytäkirja Korkeusmittaus Korkeusmittaus	Korkeusmittaus Oy PUPAS-MEVI Puh. 020 770 959 Suunnittaja Päivitetty Teemu Mollonen RI 4.6.2021	Talo Kimara 118/e, LH 205*275	ARK	